

**Pracownia Projektowa Architektury Krajobrazu i Rewaloryzacji Środowiska**  
**80-766 Gdańsk ul. H. H. Jabłońskiego 22 lok. 8**  
**tel. 58 354 60 06**

# **Prognoza oddziaływania na środowisko projektu zmiany Studium uwarunkowań i kierunków zagospodarowania przestrzennego miasta i gminy Skarszewy**

**Opracował:**

**mgr Bogusław Grechuta – biegły Wojewody Pomorskiego  
nr 042 w zakresie sporządzania ocen oddziaływania  
na środowisko**

**Gdańsk sierpień 2019 roku**

Spis treści	2
Streszczenie w języku niespecjalistycznym	4
1. Wprowadzenie	12
1.1. Podstawa prawna i przebieg postępowania w sprawie sporządzenia prognozy	13
1.2. Wymogi prawa wspólnotowego	14
1.3. Przedmiot i cel prognozy	15
1.4. Zakres prognozy oddziaływania na środowisko	18
1.5. Metoda sporządzania prognozy	20
2. Ustalenia Studium uwarunkowań i kierunków zagospodarowania przestrzennego gminy Wejherowo	23
2.1. Ustalenia obowiązującego Studium uwarunkowań i kierunków zagospodarowania przestrzennego miasta i gminy Skarszewy	23
2.2. Cele sporządzenia projektu zmiany Studium uwarunkowań i kierunków zagospodarowania przestrzennego miasta i gminy Skarszewy	24
3. Powiązania Prognozy oddziaływania na środowisko projektu zmiany Studium uwarunkowań i kierunków zagospodarowania przestrzennego miasta i gminy Skarszewy z innymi dokumentami	25
3.1. Program ochrony środowiska dla powiatu starogardzkiego na lata 2017-2020 z perspektywą na lata 2021-2024	25
3.2. Aktualizacja Programu ochrony powietrza dla strefy pomorskiej, w której został przekroczony poziom dopuszczalny pyłu zawieszonego PM <sub>10</sub> oraz poziom docelowy benzo(a)pirenu	29
3.3. Program ochrony powietrza dla strefy pomorskiej na lata 2015-2020 z perspektywą na lata następne określony ze względu na przekroczenia dopuszczalnego poziomu zanieczyszczenia powietrza pyłem PM <sub>2,5</sub>	31
4. Uwarunkowania ekofizjograficzne i szczegółowe wytyczne do projektu zmiany Studium uwarunkowań i kierunków zagospodarowania przestrzennego miasta i gminy Skarszewy dla cmentarza wraz z związaną z nim strefą ochronną oraz infrastruktura techniczna i komunikacyjną	33
4.1. Ocena zgodności dotychczasowego użytkowania oraz zagospodarowania analizowanego obszaru z cechami i uwarunkowaniami przyrodniczymi	33
4.2. Ocena charakteru i intensywności zmian zachodzących w środowisku obszaru włączonego w granice projektu zmiany studium oraz terenów bezpośrednio przyległych	33
4.3. Ocena odporności środowiska na degradację oraz zdolność do jego regeneracji	35
4.4. Uwarunkowania ekofizjograficzne i szczegółowe wytyczne do projektu zmiany studium	35
5. Przewidywane znaczące oddziaływania (bezpośrednie, pośrednie, wtórne, skumulowane, krótkoterminowe, średnioterminowe i długoterminowe, stałe i chwilowe, pozytywne i negatywne) na środowisko, w tym na obszar Natura 2000	35
5.1. Wpływ realizacji ustaleń projektu zmiany studium na obszary i obiekty podlegające ochronie na podstawie ustawy z dnia 16 kwietnia 2004 r. o ochronie przyrody, w tym na obszary Sieci Natura 2000	36
5.2. Wpływ realizacji ustaleń projektu zmiany studium na faunę, florę oraz różnorodność biologiczną	38
5.3. Wpływ realizacji ustaleń projektu zmiany studium na życie i zdrowie ludzi	40

5.3.1. Wpływ realizacji ustaleń projektu zmiany studium na stan aerosanitarny	40
5.3.2. Wpływ realizacji ustaleń projektu zmiany studium na warunki klimatu akustycznego	40
5.3.3. Wpływ realizacji ustaleń projektu zmiany studium na warunki klimatu lokalnego	41
5.3.4. Wpływ realizacji ustaleń projektu zmiany studium na wody powierzchniowe i podziemne	41
5.3.5. Wpływ realizacji ustaleń projektu zmiany studium na powierzchnię ziemi	42
5.3.6. Wpływ realizacji ustaleń projektu zmiany studium na ryzyko wystąpienia poważnych awarii lub katastrofy naturalnej i budowlanej	43
5.3.6.1. Skutki realizacji ustaleń projektu zmiany studium na ryzyko powstania poważnej awarii w rozumieniu przepisów ustawy Prawo ochrony środowiska	43
5.3.6.2. Skutki realizacji ustaleń projektu zmiany studium na powstanie zagrożenia masowymi ruchami ziemi	44
5.3.7. Wpływ realizacji ustaleń projektu zmiany studium na poziomy pól elektromagnetycznych	45
5.3.8. Wpływ realizacji ustaleń projektu zmiany studium na powstanie zagrożenia powodziowego	47
5.4. Wpływ realizacji ustaleń projektu zmiany studium na ochronę zasobów naturalnych	50
5.4.1. Wpływ realizacji ustaleń projektu zmiany studium na ochronę obszarów występowania kopalin	50
5.4.2. Wpływ realizacji ustaleń projektu zmiany studium na gleby i rolniczą przestrzeń produkcyjną	51
5.4.3. Wpływ realizacji ustaleń projektu zmiany studium na leśną przestrzeń produkcyjną	52
5.5. Wpływ realizacji ustaleń projektu zmiany studium na zabytki, chronione dobra kulturowe i wartości materialne	52
5.6. Oddziaływania skumulowane skutków realizacji ustaleń projektu zmiany studium	52
5.7. Informacja o możliwym transgranicznym oddziaływaniu na środowisko realizacji ustaleń projektu zmiany studium	52
5.8. Przewidywane metody analizy skutków realizacji ustaleń projektu zmiany studium oraz częstotliwość jej przeprowadzenia	52
 Wnioski	 53

#### Oświadczenie

Ja niżej podpisany oświadczam, że posiadam wymagane wykształcenie i doświadczenie, o których mowa w art. 74a ust 2 ustawy z dnia 3 października 2008r. o udostępnianiu informacji o środowisku i jego ochronie, udziale społeczeństwa w ochronie środowiska oraz o ocenach oddziaływania na środowisko (tj. Dz. U. z 2017, poz. 1405 z późniejszymi zmianami) do sporządzania prognoz oddziaływania na środowisko projektów Studiów uwarunkowań i kierunków zagospodarowania przestrzennego gmin.

Jestem świadomy odpowiedzialności karnej za złożenie fałszywego oświadczenia.

Bogusław Grechuta

## **Streszczenie w języku niespecjalistycznym**

**Niniejszą prognozę oddziaływania na środowisko sporządzono dla potrzeb projektu zmiany Studium uwarunkowań i kierunków zagospodarowania przestrzennego miasta i gminy Skarszewy.**

Przedmiotem prognozy oddziaływania na środowisko były północne fragmenty miasta, położone na wschód od ulicy Gdańskiej, bezpośrednio na wschód od zespołu ogrodów działkowych, na południe od kopalni kruszywa naturalnego ze złoża „Wolny Dwór IV” i około 0,4 km na zachód do Wietcisy. Są to tereny niezabudowane i niezagospodarowane będące wieloletnimi ugorowanymi polami uprawnymi.

Projektem zmiany studium objęto teren działek o numerach ewidencyjnych: 132, 133, 134. 135 i 136, położonych w obrębie 2 miasta Skarszewy.

**Podstawowym celem niniejszej strategicznej oceny oddziaływania na środowisko** była identyfikacja bezpośrednich i pośrednich skutków środowiskowych i dla zdrowia mieszkańców, które mogą powstać w wyniku realizacji zamierzeń zapisanych w projekcie zmiany Studium uwarunkowań i kierunków zagospodarowania przestrzennego miasta i gminy Skarszewy, dotyczącej możliwości lokalizacji cmentarza komunalnego w północnej części miasta.

**Istotą oceny strategicznej** była nie tylko próba określenia przewidywanego wpływu planowanych działań na poszczególne komponenty środowiska i warunki równoważenia rozwoju miasta i gminy, ale także ocena spójności (zgodności) priorytetów i celów strategicznych z politykami w zakresie ochrony środowiska sporządzonymi na różnych poziomach: krajowym i regionalnym, a przede wszystkim w przyjętych dokumentach miejskich.

**Podstawowym celem niniejszej prognozy** było wskazanie możliwości rozwiązań planistycznych najbardziej korzystnych dla środowiska i zdrowia mieszkańców poprzez:

- kompleksową identyfikację i ocenę najbardziej prawdopodobnych skutków wpływu na poszczególne komponenty środowiska obszaru objętego projektem zmiany studium, jakie może wywołać realizacja dyspozycji przestrzennych zawartych w tym projekcie,
- dyskusję i współpracę autora prognozy z autorami projektu zmiany studium celem maksymalnego wyeliminowania rozwiązań i ustaleń niemożliwych do przyjęcia ze względu na ewentualne negatywne skutki dla środowiska i zagrożenia dla zdrowia mieszkańców,
- pełne poinformowanie podmiotów projektu zmiany studium, tj. wnioskodawców, społeczności lokalnej i organów samorządu o skutkach wpływu realizacji jego ustaleń dla środowiska przyrodniczego i zdrowia mieszkańców.

**Przedstawiony i zaproponowany zakres i stopień szczegółowości niniejszej prognozy oddziaływania na środowisko został uzgodniony z Regionalnym Dyrektorem Ochrony Środowiska w Gdańsku oraz z Państwowym Powiatowym Inspektorem Sanitarnym w Starogardzie Gdańskim.**

**Po ogłoszeniu przez Burmistrza Skarszew informacji o przystąpieniu do sporządzenia projektu zmiany Studium uwarunkowań i kierunków zagospodarowania przestrzennego miasta i gminy Skarszewy oraz do przeprowadzenia postępowania w sprawie strategicznej oceny oddziaływania na środowisko tego dokumentu, nie wniesiono uwag ani wniosków do przygotowywanej prognozy oddziaływania na środowisko projektu zmiany studium.**

**Prognoza obejmować będzie północne fragmenty miasta wraz z obszarami bezpośrednio przyległymi pozostającymi w zasięgu oddziaływań wynikających z realizacji przyjętych ustaleń analizowanego projektu zmiany studium.**

**Cel i zakres opracowania analizowanej zmiany Studium uwarunkowań i kierunków zagospodarowania przestrzennego miasta i gminy Skarszewy określony został w Uchwale Nr VI/69/19 Rady Miejskiej w Skarszewach z dnia 26 marca 2019 r., w sprawie przystąpienia do sporządzenia zmiany Studium uwarunkowań i kierunków zagospodarowania przestrzennego miasta i gminy Skarszewy dla cmentarza wraz ze związaną z nim strefą ochronną oraz infrastrukturą techniczną i komunikacyjną.** Konieczność dokonania zmiany w obowiązującym studium wynika z potrzeby zapewnienia przez władze gminy odpowiedniej ilości przygotowanych i przystosowanych dla wszystkich form pochówku, miejsc na ogólnodostępnym cmentarzu komunalnym. Teren wskazany pod lokalizację nowego cmentarza zapewni na okres, co najmniej 15-20 lat miejsca dla pochówku nie tylko mieszkańców miasta. Jednocześnie przygotowywana zmiana przez Głównego Inspektora Sanitarnego przepisów dotyczących cmentarzy i chowania zmarłych znacząco przedłuży okres funkcjonowania planowanego cmentarza.

Na podstawie omówionych w opinii ekofizjograficznej uwarunkowań przyrodniczych wraz z oceną stanu ochrony i użytkowania zasobów przyrodniczych, ze szczególnym uwzględnieniem odporności na degradację jego poszczególnych komponentów przyjęto następujące kierunki kształtowania i ochrony środowiska dla terenu objętego projektem zmiany studium:

- strefowanie powierzchni poszczególnych form pochówku zmarłych w zależności od odległości od istniejącej zabudowy mieszkaniowej jednorodzinnej,
- zagospodarowanie terenu cmentarza w formie parku, z zadrzewionymi alejkami i szpalerem drzew i zakrzewień wzdłuż jego granic,

- zachowanie maksymalnie wysokiego, możliwego udziału powierzchni biologicznie czynnych w ogólnej powierzchni cmentarza,
- wprowadzenie drzew gatunków zgodnych z warunkami siedliskowymi wzdłuż podstawowych alei cmentarza,
- maksymalne ograniczenie stosowania szczelnych, nieprzepuszczalnych nawierzchni dla utwardzenia ciągów drogowych i pieszych.

**Przewidywane znaczące oddziaływania (bezpośrednie, pośrednie, wtórne, skumulowane, krótkoterminowe, średnioterminowe i długoterminowe, stałe i chwilowe, pozytywne i negatywne) na środowisko, w tym na obszar Natura 2000**

Teren objęty analizowanym projektem zmiany studium nie został włączony w granice lokalnej (gminnej) i regionalnej osnowy przyrodniczej oraz nie znalazł się w granicach obszarów Sieci Natura 2000. Obszar ten położony jest w odległości:

- około 9,2 km od granic rezerwatu przyrody „Brzęczek”;
- około 18,5 km od granic rezerwatu przyrody „Orle nad Jeziorem Dużym”;
- około 19,5 km od granicy otuliny Kaszubskiego Parku Krajobrazowego,
- około 2,6 km od granicy Kaszubskiego Parku Krajobrazowego,
- około 1,3 km od granicy Obszaru Chronionego Krajobrazu Doliny Więcisy,
- około 1,8 km od granicy Obszaru Chronionego Krajobrazu Doliny Wierzycy,
- około 18,1 km od granicy obszaru Natura 2000 „Bory Tucholskie” PLB220009,
- około 23,5 km od granicy obszaru Natura 2000 „Dolina Dolnej Wisły” PLB040003,
- około 1,9 km od granicy obszaru Natura 2000 „Dolina Wierzycy” PLH220094,
- około 4,2 km od granicy obszaru Natura 2000 „Szczodrowo” PLH220101,
- około 5,6 km od granicy obszaru Natura 2000 „Zielenina” PLH220065.

**Analizując położenie poszczególnych obszarów cennych przyrodniczo objętych ochroną, w tym obszarów włączonych do Sieci Natura 2000 oraz zapisy ustaleń analizowanego projektu zmiany studium można prognozować, że realizacja tych ustaleń nie spowoduje pogorszenia stanu siedlisk przyrodniczych oraz siedlisk gatunków roślin i zwierząt, nie wpłynie negatywnie na gatunki, dla których ochrony zostały ustanowione poszczególne formy ochrony przyrody, a także nie wpłynie na ich integralność.**

**W Planie zagospodarowania przestrzennego województwa pomorskiego (2016) zaproponowano regionalną sieć ekologiczną. Obszar objęty analizowanym projektem zmiany studium położony jest w bezpośrednim sąsiedztwie (od wschodu) subregionalnego korytarza ekologicznego Doliny Więcisy. Można prognozować, że**

realizacja ustaleń projektu zmiany studium nie będzie w żadnym stopniu źródłem niekorzystnych oddziaływań na ekosystem korytarza ekologicznego Doliny Więcisy i nie wpłynie, w żadnym przypadku na naruszenie ciągłości przestrzennej korytarza i nie będzie w żaden sposób ograniczała możliwości swobodnej migracji roślin, zwierząt lub grzybów.

Realizacja ustaleń analizowanego projektu zmiany studium wpłynie na zdecydowane zmniejszenie bioróżnorodności na terenie planowanego cmentarza.

Realizacja ustaleń projektu zmiany studium skutkować będzie znacznymi, bezpowrotnymi, ale stopniowymi zmianami w charakterze i powierzchni szaty roślinnej w wyniku lokalizacji planowanego cmentarza.

Prognozuje się zmianę liczebności i składu gatunkowego fauny naziemnej, co będzie konsekwencją całkowitego wygradzenia terenu planowanego cmentarza oraz zmian, do jakich dochodzi w pokrywającej teren roślinności. Dlatego można powiedzieć, że realizacja ustaleń analizowanej zmiany studium przyczyni się do likwidacji miejsc żerowania i lęgu drobnej zwierzyny.

Realizacja ustaleń projektu zmiany studium nie wpłynie na zachowaniem aktualnego bardzo korzystnego stanu aerosanitarne go na terenie planowanego cmentarza oraz na terenach przyległych, gdyż nie planuje się lokalizacji źródeł emisji zanieczyszczeń do powietrza.

Realizacja ustaleń projektu zmiany studium nie będzie skutkować nawet niewielkimi zmianami korzystnych obecnie warunków klimatu akustycznego.

Generalnie można powiedzieć, że warunki topobioklimatyczne obszaru objętego projektem zmiany studium należą do bardzo korzystnych dla lokalizacji cmentarza, gdyż przeważające kierunki wiatrów występują z zachodu i południowego zachodu, czyli powietrze znad cmentarza przenoszone będzie na tereny nie zamieszkałe, między innymi, na tereny kopalni kruszywa.

Realizacja ustaleń analizowanego projektu zmiany studium skutkować będzie zachowaniem aktualnych, korzystnych warunków klimatu lokalnego

Na obszarze objętym projektem zmiany studium wody powierzchniowe nie są reprezentowane, również nie występują obszary stale bądź okresowo podmokłe. **Prognozuje się, że realizacja ustaleń projektu zmiany studium nie będzie w żadnym stopniu źródłem zagrożenia dla stanu czystości wód powierzchniowych.**

Wody gruntowe na terenie objętym analizowanym projektem zmiany studium występują na głębokości poniżej 3,0 m p.p.t. Również do tej głębokości nie występują sączenia wód gruntowych, świadczy to o tym, że wskazany teren lokalizacji nowego cmentarza komunalnego spełnia wymagania określone w Rozporządzeniu Ministra Gospodarki Komunalnej z dnia 25 sierpnia 1959 r. w sprawie określenia, jakie tereny pod względem sanitarnym są odpowiednie na cmentarze (Dz. U. z 1959, Nr. 52, poz. 315). Miejskie, komunalne ujęcia wody podziemnej znajdują się około 0,9 km na południe od terenu objętego analizowanym projektem zmiany studium, natomiast inne ujęcia zakładowe około 250 m na zachód. Dolina Wietcisy jest bazą drenażu wód podziemnych, na tej podstawie **można prognozować, że funkcjonowanie planowanego cmentarza komunalnego nie będzie źródłem zagrożeń dla warstw wodonośnych, na których oparte są, między innymi miejskie ujęcia wody. Studnie na ujęciach miejskich mają głębokość 24-40 m, zaś inne studnie ujmują wody podziemne z głębokości od 23 do 36 m p.p.t.**

**Analizowany teren objęty projektem zmiany studium nie jest położony w granicach systemu głównych zbiorników wód podziemnych.**

**Realizacja ustaleń analizowanego projektu zmiany Studium skutkować będzie miejscowymi, nieodwracalnymi, zmianami w budowie geologicznej utworów powierzchniowych spowodowanymi pracami ziemnymi w celu przystosowania tego terenu dla planowanej funkcji cmentarnej wraz urządzeniami podziemnej infrastruktury technicznej. Prognozuje się, że zmiany i przekształcenia w budowie geologicznej utworów powierzchniowych mogą obejmować w różnym stopniu i w czasie, w zasadzie, cały teren włączony w jego granice. Zmiany te w żaden sposób nie będą niekorzystnie oddziaływać na tereny znajdujące się poza granicami obszaru objętego projektem zmiany studium, w ich bezpośrednim sąsiedztwie.**

**Na terenie Skarszew i w jego bezpośrednim sąsiedztwie nie zostały zlokalizowane zakłady zaliczone do zakładów stwarzających zagrożenie wystąpienia poważnej awarii przemysłowej.**

**Funkcje planowane do lokalizacji na terenie objętym projektem zmiany studium całkowicie wykluczają możliwość realizacji zakładów i instalacji stwarzających ryzyko wystąpienia poważnej awarii oraz nie stwarzają możliwości magazynowania i składowania substancji niebezpiecznych w ilościach określonych odrębnymi przepisami dla zakładów stwarzających zagrożenie wystąpienia awarii przemysłowej.**

**Na analizowanym terenie objętym analizowanym projektem zmiany studium w czasie prac terenowych w lipcu 2019 roku nie stwierdzono występowania aktywnych osuwisk, a spadki terenu, które wahają się od 2 do 5 %, nie będą źródłem uruchomienia procesów**



erozyjnych prowadzących do ruchów masowych ziemi. Równocześnie prognozuje się, że realizacja ustaleń projektu zmiany studium nie będzie źródłem powstania zagrożenia uruchomienia tych procesów, tak na terenach włączonych w jego granice, jak i na terenach przyległych.

Realizacja ustaleń projektu zmiany studium na analizowanym terenie nie wpłynie na zachowanie aktualnego poziomu pól elektromagnetycznych, gdyż nie planuje się realizacji nowych źródeł (urządzeń i instalacji) o znacznej powierzchni oddziaływania. Rozbudowa sieci niskiego i średniego napięcia oraz budowa nowej stacji transformatorowej nie spowodują zmian w poziomie pól elektromagnetycznych na tym terenie. **Przez północno-wschodnie fragmenty obszaru objętego projektem zmiany studium przebiega linia elektroenergetyczna 110 kV i dlatego ta jego część znajduje się w zasięgu oddziaływań pól elektromagnetycznych tej linii.** Prognozuje się, że w wyniku realizacji ustaleń analizowanego projektu zmiany studium dotrzymane będą dopuszczalne poziomy pól elektromagnetycznych w środowisku, określone w rozporządzenia Ministra Środowiska z dnia 30 października 2003 r. w sprawie dopuszczalnych poziomów pól elektromagnetycznych w środowisku oraz sposobów sprawdzania dotrzymywania tych pomiarów (Dz. U. Nr 192, poz. 1883) dla miejsc dostępnych dla ludności, a w przypadku lokalizacji obiektów usługowych lub innych związanych z pobytem ludzi również rozporządzenia Ministra Pracy i Polityki Społecznej w sprawie najwyższych dopuszczalnych stężeń i natężeń czynników szkodliwych dla zdrowia w środowisku pracy z dnia 6 czerwca 2014 r. (t.j. Dz.U. z 2017 r. poz. 1348).

Dnia 7 maja 2010 r. opublikowana została ustawa o wspieraniu rozwoju usług i sieci telekomunikacyjnych, której przepisy zdecydowanie ograniczyły możliwość wprowadzenia zakazów lokalizacji masztów i wież telefonii komórkowej.

Na terenie Skarszew stacje bazowe telefonii komórkowej zlokalizowane są przy ulicy Drogowców 15 (około 825 m na południowy zachód) i na Osiedlu Sikorskiego 13 (około 640 m na południowy wschód).

**W każdym województwie Wojewódzkie Inspektoraty Ochrony Środowiska zobowiązane są do wykonania pomiaru w punktach sieci, w skład, której wchodzi 135 punktów pomiarowych na terenie województwa. Na terenie Skarszew cykliczne pomiary poziomów pól elektromagnetycznych prowadzone są przy ulicy Jana III Sobieskiego.**

Zgodnie z rozporządzeniem Ministra Środowiska z dnia 30 października 2003 r. w sprawie dopuszczalnych poziomów pól elektromagnetycznych w środowisku oraz sposobów sprawdzania dotrzymywania tych poziomów (Dz. U. nr 192, poz. 1883) obowiązujące normy dopuszczającej wielkość promieniowania do 7,00 V/m.

Na podstawie zebranych materiałów można stwierdzić, że analizowany teren objęty projektem zmiany studium nie został włączony do obszarów narażonych na niebezpieczeństwo powodzi wskazanych w opracowaniu IMGW Oddział w Gdyni pod tytułem „Wstępna ocena ryzyka powodziowego – mapa obszarów narażonych na niebezpieczeństwo powodzi w woj. pomorskim”.

Obszar miasta na podstawie Wstępnej oceny ryzyka powodziowego - mapa obszarów narażonych na niebezpieczeństwo powodzi w woj. pomorskim nie został zaliczony do obszarów, na których występuje niebezpieczeństwo powodzi oraz na których występowanie powodzi jest prawdopodobne, również nie został zaliczony do obszarów, na których występowały znaczące powodzie historyczne. W kwietniu 2015 roku opublikowane zostały mapy zagrożenia powodziowego i mapy ryzyka powodziowego, które dla ujściowych odcinków rzek zostały zaktualizowane w grudniu 2017 roku. Obszar objęty analizowanym projektem zmiany studium nie został ujęty na mapach zagrożenia powodziowego i mapami ryzyka powodziowego oznacza to, że obszar ten nie został zaliczony do obszarów szczególnego zagrożenia powodziowego raz na 10 i 100 lat oraz do obszarów zagrożenia powodziowego – raz na 500 lat.

Prognozuje się, że realizacja ustaleń analizowanego projektu zmiany studium nie będzie źródłem powstania zagrożenia powodziowego, tak na obszarach włączonych w jego granice, jak również na terenach przyległych.

Na terenie objętym analizowanym projektem zmiany studium nie występują udokumentowane złoża kopaliny, które mogłyby być eksploatowane metodą odkrywkową bądź głębinową.

Realizacja ustaleń analizowanego projektu zmiany studium skutkować będzie całkowitą i nieodwracalną utratą rolniczej przestrzeni produkcyjnej wiązaną z realizacją planowanego cmentarza wraz z urządzeniami infrastruktury technicznej. Nie prognozuje się żadnych zmian w pokrywie glebowej na terenach rolniczych znajdujących się poza granicami obszaru objętego projektem zmiany studium.

Realizacja ustaleń analizowanego projektu zmiany studium skutkować będzie całkowitą i nieodwracalną utratą rolniczej przestrzeni produkcyjnej związaną z realizacją planowanego cmentarza wraz z urządzeniami infrastruktury technicznej. Nie prognozuje się żadnych zmian w pokrywie glebowej na terenach rolniczych znajdujących się poza granicami obszaru objętego projektem zmiany studium.

Tereny leśne nie występują w granicach obszaru objętego analizowanym projektem zmiany studium.

**W bezpośrednim sąsiedztwie tego obszaru wzdłuż jego wschodniej granicy znajduje się płat lasu (boru świeżego), prognozuje się, że realizacja ustaleń projektu zmiany studium nie będzie w żadnym przypadku źródłem niekorzystnych oddziaływań na ten płat lasu.**

**W wyniku realizacji ustaleń analizowanego projektu zmiany studium nie prognozuje się powstania oddziaływań skumulowanych, gdyż wielkość i natężenie prac przygotowawczych nie będzie tak duże, aby wykraczały one poza granice planowanego cmentarza. Natomiast funkcjonowanie cmentarza nie będzie odczuwalne.**

*Monitoring to system kontrolno-decyzyjny umożliwiający identyfikację i prognozowanie stanu środowiska na podstawie opracowywanych prognoz przy uwzględnianiu zwłaszcza potrzeb gospodarczych, społecznych, zdrowotnych i rekreacyjnych. **W niniejszej prognozie nie określa się terminów i elementów środowiska, które należałoby monitorować w wyniku realizacji ustaleń analizowanego projektu zmiany studium. Prognozowane skutki realizacji i funkcjonowania planowanego cmentarza będą znikome i mało odczuwalne.***

## 1. Wprowadzenie

Niniejsza Prognoza oddziaływania na środowisko projektu zmiany Studium uwarunkowań i kierunków zagospodarowania przestrzennego miasta i gminy Skarszewy została wykonana na zlecenie Burmistrza miasta i gminy Skarszewy.

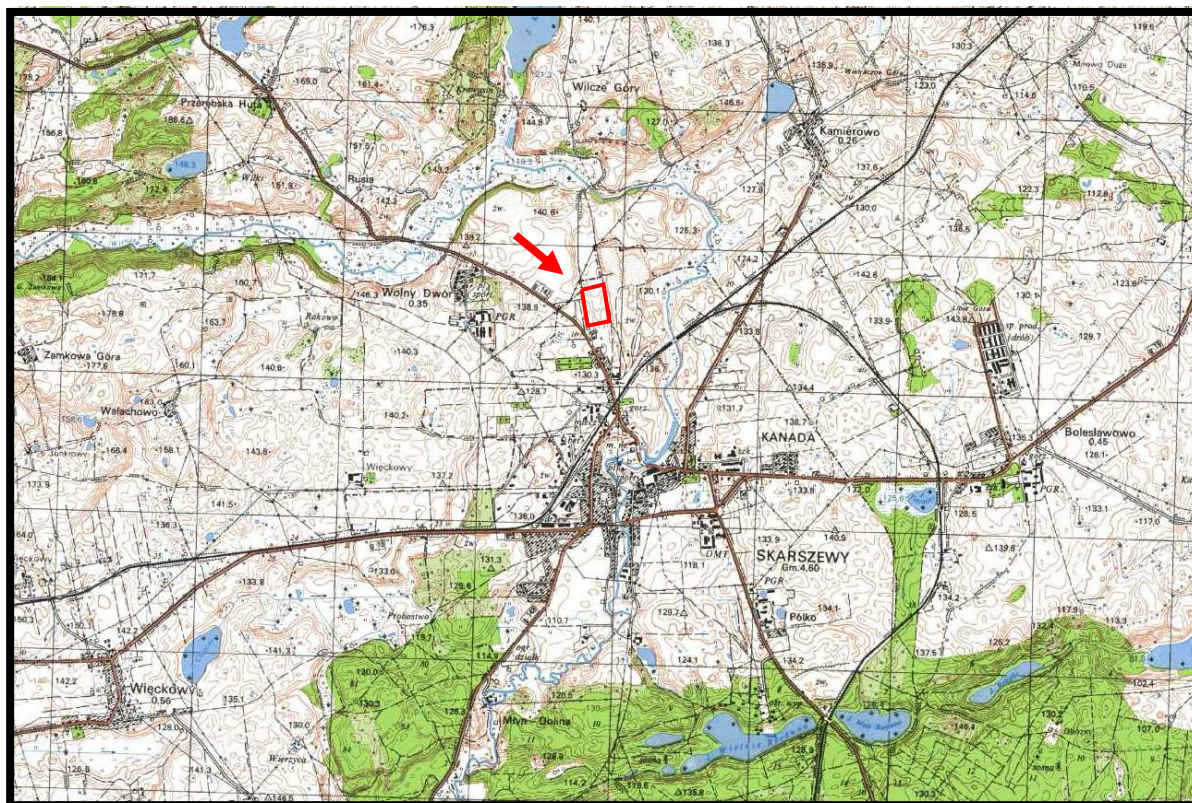
Podstawą prawną wykonania Prognozy był art. 46 pkt 2 oraz art. 51 Ustawy z dnia 3 października 2008 roku o udostępnianiu informacji o środowisku i jego ochronie, udziale społeczeństwa w ochronie środowiska oraz o ocenach oddziaływania na środowisko (Dz. U z 2018 roku, poz. 2081 z późniejszymi zmianami).

Podstawowym celem niniejszej prognozy było określenie, analiza i ocena skutków, które mogą wynikać z realizacji projektu zmiany ustaleń Studium uwarunkowań i kierunków zagospodarowania przestrzennego miasta i gminy Skarszewy dla wszystkich komponentów środowiska i na zdrowie mieszkańców oraz przedstawienie rozwiązań eliminujących lub ograniczających jego (ewentualnie) negatywny wpływ na środowisko i zdrowie mieszkańców.

Ogólny zakres prognozy określony został art. 51 ust. 2 ustawy o udostępnianiu informacji o środowisku i jego ochronie, udziale społeczeństwa w ochronie środowiska oraz o ocenach oddziaływania na środowisko (Dz. U. Z 2018 r., poz. 2081 z późniejszymi zmianami) oraz został uzgodniony z Regionalnym Dyrektorem Ochrony Środowiska w Gdańsku i Państwowym Powiatowym Inspektorem Sanitarnym w Starogardzie Gdańskim.

Studium uwarunkowań i kierunków zagospodarowania przestrzennego miasta i gminy Skarszewy nie przesądza o ostatecznym zagospodarowaniu i użytkowaniu terenów włączonych w jej granice. Ponieważ realizacja jego ustaleń nie pozostaje w gestii samego planowania przestrzennego, może się ona odbywać w sposób mniej lub bardziej korzystny dla środowiska. Zatem realizacja projektu zmiany studium uwarunkowań i kierunków zagospodarowania przestrzennego gminy jest warunkiem koniecznym, lecz niedostatecznym dla zapewnienia ochrony i właściwego wykorzystania środowiska, a osiągnięcie tego celu będzie skuteczne jedynie przy pełnej koordynacji wysiłku wszystkich uczestników kolejnych procesów planowania (w tym sporządzania planów miejscowych), czy podejmowaniu decyzji lokalizacyjnej. Ze wskazanej wyżej funkcji studium uwarunkowań i kierunków zagospodarowania przestrzennego gminy i sposobu jego realizacji wynika, że ocena jego wpływu i zmian środowiska spowodowanych realizacją jego ustaleń jest zadaniem obciążonym wysokim stopniem niepewności, a zakres zmian może nie być zależny bezpośrednio od propozycji ustaleń sporządzanych na jego podstawie planów miejscowych. Ciągłe nie są także rozpoznane do końca konsekwencje działalności człowieka w środowisku. Prognoza oddziaływania na

środowisko skutków realizacji ustaleń studium z samej swojej istoty zawiera, więc oceny hipotetyczne, oparte bardziej na prawdopodobieństwie i zasadach logicznego wnioskowania niż konkretnych wyliczeniach dla realizowanych w przyszłości zamierzeń. Prognoza, analizując skutki najsilniej obciążające środowisko (także sytuacje awaryjne), pełni rolę informacyjną i ostrzegawczą w stosunku do późniejszych etapów projektowania inwestycji, wskazując, jakie problemy z zakresu ochrony środowiska muszą być w ich trakcie brane pod uwagę i rozwiązywane, a także, czym może grozić brak odpowiednich rozwiązań ochronnych. **Na etapie prognozy oddziaływania na środowisko sygnalizuje się możliwość wystąpienia zagrożeń w przyszłości, ale mogą one nie wystąpić lub mieć inny (łagodniejszy) charakter, o ile podejmie się odpowiednie działania zapobiegawcze na dalszych etapach: sporządzenia planu miejscowego i projektowania planowanych przedsięwzięć. Prognoza wskazuje preferowane z punktu widzenia ochrony środowiska sposoby realizacji ustaleń projektu zmiany studium oraz działania, których nie można zawrzeć w jego ustaleniach ze względu na jego specyfikę prawną.**



Źródło: opracowanie własne na podstawie Geoserwis GDOŚ

**Rys. 1. Położenie terenu objętego analizowanym projektem zmiany Studium uwarunkowań i kierunków zagospodarowania przestrzennego miasta i gminy Skarszewy**

### **1.1. Podstawa prawna i przebieg postępowania w sprawie sporządzenia prognozy**

Podstawą prawną sporządzenia niniejszej **Prognozy oddziaływania na środowisko projektu zmiany Studium uwarunkowań i kierunków zagospodarowania przestrzennego miasta**

**i gminy Skarszewy** była ustawa z dnia 3 października 2008 roku o udostępnianiu informacji o środowisku i jego ochronie, udziale społeczeństwa w ochronie środowiska oraz o ocenach oddziaływania na środowisko (Dz. U z 2018 roku, poz. 2081 z późniejszymi zmianami), a dokładniej art. 46 pkt 2, w którym stwierdza się, że przeprowadzenia strategicznej oceny oddziaływania na środowisko wymagają między innymi studia uwarunkowań i kierunków zagospodarowania przestrzennego gmin.

Do opracowania analizowanego projektu zmiany Studium uwarunkowań i kierunków zagospodarowania przestrzennego miasta i gminy Skarszewy przystąpiono na podstawie uchwały VI/69/19 Rady Miejskiej w Skarszewach z dnia 26 marca 2019 r., która została podjęta na podstawie:

- ustawy z dnia 8 marca 1990 r. o samorządzie gminnym (t.j. Dz. U. z 2019 r. poz. 506),
- ustawy z dnia 27 marca 2003 r. o planowaniu i zagospodarowaniu przestrzennym (t.j. Dz. U. z 2018 r. poz. 1945, z 2019 r. poz. 60, poz. 235, poz. 730, poz. 1009),
- rozporządzenie Ministra Infrastruktury z dnia 28 kwietnia 2004 roku w sprawie zakresu projektu zmiany Studium uwarunkowań i kierunków zagospodarowania przestrzennego gminy (Dz. U. z 2004 r Nr 118, poz. 1233).

## **1.2. Wymogi prawa wspólnotowego**

Przy sporządzaniu niniejszej prognozy obowiązują następujące Dyrektywy i przepisy wspólnotowe:

- Dyrektywa 2001/42/W Parlamentu Europejskiego i Rady (SEA Directive) w sprawie oceny wpływu niektórych planów i programów na środowisko (zmiana Dyrektywa Rady 85/337/EWG z dnia 27 czerwca 1985 r. w sprawie oceny skutków niektórych publicznych i prywatnych przedsięwzięć dla środowiska, znowelizowana Dyrektywą Rady 97/11/WE z dnia 3 marca 1997 r.; określająca wymagania przeprowadzenia oceny w odniesieniu do planów mogących mieć znaczące oddziaływanie na środowisko). Celem tej Dyrektywy jest wspieranie zrównoważonego rozwoju poprzez zapewnienie wysokiego poziomu ochrony środowiska i szerokiego uwzględniania aspektów kompleksowej ochrony środowiska w przygotowywanych dokumentach;
- Dyrektywa 2003/4/WE w sprawie publicznego dostępu do informacji dotyczących środowiska, będącej w posiadaniu organów władzy publicznej, każdemu, kto zwróci się z wnioskiem o ich udostępnienie;
- Dyrektywa Parlamentu Europejskiego i Rady 2003/35/WE oraz zmieniająca Dyrektywy Rady: 85/337/EWG i 96/61/WE w odniesieniu do udziału społeczeństwa i dostępu do sprawiedliwości; przewidująca udział społeczeństwa w sporządzaniu niektórych planów i programów w zakresie środowiska oraz zmieniającej

- i zmieniającej Dyrektywy Rady 85/337/EWG i 96/61/WE w sprawie udziału społeczeństwa i dostępie do wymiaru sprawiedliwości;
- Dyrektywa Rady 92/43/EWG o ochronie siedlisk przyrodniczych oraz dziko żyjącej fauny i flory z dnia 21 maja 1992 r. (zmieniona Dyrektywą 97/62/EWG);
  - Dyrektywa Rady 79/409/EWG o ochronie dziko żyjących ptaków z dnia 2 kwietnia 1979 r. (zmieniana późniejszymi dyrektywami).
1. Zgodnie z wymienionymi przepisami prawa wspólnotowego oraz z Ustawą z dnia 3 października 2008 roku o udostępnianiu informacji o środowisku i jego ochronie, udziale społeczeństwa w ochronie środowiska oraz o ocenach oddziaływania na środowisko Burmistrz Skarszew (organ sporządzający Studium uwarunkowań i kierunków zagospodarowania przestrzennego miasta i gminy Skarszewy) zwrócił się do organu ochrony środowiska (Regionalnego Dyrektora Ochrony Środowiska w Gdańsku) oraz organu inspekcji sanitarnej (Państwowego Powiatowego Inspektora Sanitarnego w Starogardzie Gdańskim) z propozycją zakresu oraz stopnia szczegółowości prognozy oddziaływania na środowisko sporządzanego dokumentu.
  2. Sporządzona prognoza oddziaływania na środowisko wraz z projektem projektu zmiany Studium uwarunkowań i kierunków zagospodarowania przestrzennego miasta i gminy Skarszewy poddana zostanie opiniowaniu przez organ ochrony środowiska (Regionalnego Dyrektora Ochrony Środowiska w Gdańsku) oraz organu inspekcji sanitarnego (Państwowego Powiatowego Inspektora Sanitarnego w Starogardzie Gdańskim)
  3. Projekt Studium uwarunkowań i kierunków zagospodarowania przestrzennego miasta i gminy Skarszewy wraz z prognozą oddziaływania na środowisko poddawany będzie konsultacjom społecznym.

### **1.3. Przedmiot i cel prognozy**

**Niniejszą Prognozę oddziaływania na środowisko sporządzono dla potrzeb projektu zmiany Studium uwarunkowań i kierunków zagospodarowania przestrzennego miasta i gminy Skarszewy.**

Przedmiotem prognozy oddziaływania na środowisko były północne fragmenty miasta, położone na wschód od ulicy Gdańskiej, bezpośrednio na wschód od zespołu ogrodów działkowych, na południe od kopalni kruszywa naturalnego ze złoża „Wolny Dwór IV” i około 0,4 km na zachód od Wietcisy – rys. 1. Są to tereny niezabudowane i niezagospodarowane będące wieloletnimi ugorowanymi polami uprawnymi – rys. 2.

Projektem zmiany studium objęto teren działek o numerach ewidencyjnych: 132, 133, 134. 135 i 136, położonych w obrębie 2 miasta Skarszewy – rys. 3.



Źródło: opracowanie własne na podstawie Google maps

**Rys. 2 i 3. Tereny włączone w granice projektu zmiany Studium uwarunkowań i kierunków zagospodarowania przestrzennego miasta i gminy Skarszewy (granice zaznaczono kolorem żółtym)**



Źródło: opracowanie własne na podstawie Geoserwis GDOŚ

**Podstawowym celem niniejszej strategicznej oceny oddziaływania na środowisko** była identyfikacja bezpośrednich i pośrednich skutków środowiskowych i dla zdrowia mieszkańców, które mogą powstać w wyniku realizacji zamierzeń zapisanych w projekcie zmiany Studium



uwarunkowań i kierunków zagospodarowania przestrzennego miasta i gminy Skarszewy, dotyczącej możliwości lokalizacji cmentarza komunalnego w północnej części miasta.

**Istotą oceny strategicznej** była nie tylko próba określenia przewidywanego wpływu planowanych działań na poszczególne komponenty środowiska i warunki równoważenia rozwoju miasta i gminy, ale także ocena spójności (zgodności) priorytetów i celów strategicznych z politykami w zakresie ochrony środowiska sporządzonymi na różnych poziomach: krajowym i regionalnym, a przede wszystkim w przyjętych dokumentach miejskich.

**Podstawowym celem niniejszej prognozy** było wskazanie możliwości rozwiązań planistycznych najbardziej korzystnych dla środowiska i zdrowia mieszkańców poprzez:

- kompleksową identyfikację i ocenę najbardziej prawdopodobnych skutków wpływu na poszczególne komponenty środowiska obszaru objętego projektem zmiany studium, jakie może wywołać realizacja dyspozycji przestrzennych zawartych w tym projekcie,
- dyskusję i współpracę autora prognozy z autorami projektu zmiany studium celem maksymalnego wyeliminowania rozwiązań i ustaleń niemożliwych do przyjęcia ze względu na ewentualne negatywne skutki dla środowiska i zagrożenia dla zdrowia mieszkańców,
- pełne poinformowanie podmiotów projektu zmiany studium, tj. wnioskodawców, społeczności lokalnej i organów samorządu o skutkach wpływu realizacji jego ustaleń dla środowisko przyrodnicze i zdrowie mieszkańców.

Część opisowa prognozy zawiera charakterystykę struktury i ocenę stanu poszczególnych komponentów środowiska, przedstawienie istotnych z punktu widzenia środowiska ustaleń projektu zmiany studium oraz potencjalne skutki oddziaływania na środowisko i zdrowie ludzi realizacji zapisów i ustaleń jego projektu zmiany.

Prognoza zakończona została podsumowaniem określającym potencjalne skutki środowiskowe realizacji ustaleń projektu zmiany studium oraz zawiera zapisy (stanowiące oraz zalecane) wprowadzone do jego ustaleń mające na celu ograniczenie ewentualnych niekorzystnych oddziaływań jego realizacji, a także do projektu planu miejscowego, który będzie sporządzany po zatwierdzeniu przez Radę Miejską w Skarszewach niniejszego projektu zmiany studium. Podsumowanie prognozy zakończone zostało wnioskami.

W niniejszej prognozie oddziaływania na środowisko projektu zmiany studium uwzględniono:

- uwarunkowania przyrodnicze z opracowania ekofizjograficznego podstawowego miasta Skarszewy,
- uwarunkowania przyrodnicze wynikające z Programu ochrony środowiska gminy Skarszewy,
- ocenę zgodności dotychczasowego użytkowania i zagospodarowania obszaru projektu zmiany studium i terenów bezpośrednio przyległych,

- ocenę charakteru i intensywności zmian zachodzących w środowisku obszaru włączonego w granice projektu zmiany studium oraz terenów bezpośrednio przyległych,
- ocenę odporności środowiska na degradację oraz zdolność do jego regeneracji,
- ocenę zachowania walorów krajobrazowych,
- prognozę dalszych zmian w środowisku przy aktualnym jego użytkowaniu,
- oddziaływanie realizacji ustaleń projektu zmiany studium na tereny sąsiednich gmin,
- wpływ realizacji ustaleń projektu zmiany studium na poszczególne komponenty środowiska przyrodniczego i kulturowego,
- potencjalne skutki oddziaływania realizacji ustaleń projektu zmiany studium na standardy jakości środowiska i warunki życia mieszkańców oraz na zachowanie wartości kulturowych analizowanego obszaru.

#### **1.4. Zakres prognozy oddziaływania na środowisko**

Zakres ogólny niniejszej prognozy oddziaływania na środowiska został określony w art. 51 pkt 2 ustawy z dnia 03 października 2008 r. o udostępnianiu informacji o środowisku i jego ochronie, udziale społeczeństwa w ochronie środowiska oraz o ocenach oddziaływania na środowisko (Dz. U. z 2018 r., poz. 2081 z późniejszymi zmianami). Na podstawie art. 53 wymienionej ustawy w maju 2015 roku Burmistrz Miasta i gminy Skarszewy, jako organ sporządzający projekt Studium uwarunkowań i kierunków zagospodarowania przestrzennego miasta i gminy Skarszewy wystąpił do Regionalnego Dyrektora Ochrony Środowiska w Gdańsku oraz Państwowego Powiatowego Inspektora Sanitarnego w Starogardzie Gdańskim z propozycją następującego zakresu oraz stopnia szczegółowości prognozy oddziaływania na środowisko sporządzanego projektu zmiany studium dla obszaru miasta i gminy.

W prognozie określone i ocenione zostaną następujące zagadnienia:

1) w zakresie skutków:

- dla środowiska, które mogą wynikać z realizacji ustaleń projektu zmiany studium uwarunkowań i kierunków zagospodarowania przestrzennego miasta i gminy, powodowane zwłaszcza wykorzystywaniem zasobów środowiska, zanieczyszczeniem gleby lub ziemi, niekorzystnym przekształceniem naturalnego ukształtowania terenu, emitowaniem hałasu, wprowadzaniem pyłów do powietrza oraz ryzykiem wystąpienia poważnych awarii,
- realizacji ustaleń projektu zmiany studium na powietrze, powierzchnię ziemi, glebę, kopaliny, wody powierzchniowe i podziemne, klimat, zwierzęta i rośliny - we wzajemnym ich powiązaniu, oraz na ekosystemy i krajobraz;

2) w zakresie oceny:

- stanu i funkcjonowania środowiska, jego zasobów, odporności na degradację i zdolności do regeneracji oraz tendencji do zmian przy braku realizacji rozwiązań funkcjonalno-przestrzennych i innych ustaleń zawartych w projekcie studium z punktu widzenia:
  - zgodności z przepisami prawa dotyczącymi ochrony środowiska, a w szczególności zawartymi w aktach o utworzeniu obszarów i obiektów chronionych oraz w planach ochrony,
  - skuteczności ochrony różnorodności biologicznej,
  - właściwych proporcji pomiędzy terenami o różnych formach użytkowania, a pozostałymi terenami,
  - określonych w projekcie projektu zmiany studium warunków zagospodarowania terenu, wynikających z potrzeb ochrony środowiska, prawidłowości gospodarowania zasobami przyrody oraz ochrony gruntów rolnych i leśnych,
  - zagrożeń dla środowiska, z uwzględnieniem wpływu na zdrowie ludzi, które mogą powstawać na terenie objętym projektem projektu zmiany studium oraz na terenach pozostających w zasięgu oddziaływania wynikającego z realizacji ustaleń tego planu,
  - skutków dla istniejących form ochrony przyrody oraz innych obszarów chronionych,
  - zmian w krajobrazie;
- 3) w zakresie możliwości rozwiązań eliminujących lub ograniczających negatywne oddziaływania na środowisko, w tym na krajobraz, które mogą wynikać z realizacji ustaleń projektu zmiany studium oraz w zależności od potrzeb, propozycje innych niż w tym projekcie ustaleń sprzyjających ochronie środowiska.

**Przedstawiony i zaproponowany zakres i stopień szczegółowości niniejszej prognozy oddziaływania na środowisko został uzgodniony z Regionalnym Dyrektorem Ochrony Środowiska w Gdańsku oraz z Państwowym Powiatowym Inspektorem Sanitarnym w Starogardzie Gdańskim - załączniki.**

**Po ogłoszeniu przez Burmistrza Skarszew informacji o przystąpieniu do sporządzenia projektu zmiany Studium uwarunkowań i kierunków zagospodarowania przestrzennego miasta i gminy Skarszewy oraz do przeprowadzenia postępowania w sprawie strategicznej oceny oddziaływania na środowisko tego dokumentu, nie wniesiono uwag ani wniosków do przygotowywanej prognozy oddziaływania na środowisko projektu zmiany planu.**

**Prognoza obejmować będzie północne fragmenty miasta wraz z obszarami bezpośrednio przyległymi pozostającymi w zasięgu oddziaływań wynikających z realizacji przyjętych ustaleń analizowanego projektu zmiany studium.**

## 1.5. Metoda sporządzania prognozy

Metodologia strategicznych ocen oddziaływania na środowisko oraz przepisy dyrektywy 2001/42/WE Parlamentu Europejskiego i Rady z dnia 27 czerwca 2001 r. w sprawie oceny wpływu niektórych planów i programów na środowisko oraz ustawy Prawo ochrony środowiska, nie preferują konkretnych metod sporządzania prognoz do projektów dokumentów strategicznych. Zakres prognozy jest pochodną rodzaju i zakresu dokumentu podstawowego, który poddawany jest ocenie. Podejście do metody strategicznej oceny projektów dokumentów wynika z roli tej oceny, rozumianej, jako instrument zapewniający włączenie aspektów środowiskowych oraz rozwoju zrównoważonego do podstawowego nurtu procesów decyzyjnych na poziomie Unii Europejskiej oraz państw beneficjentów.

W opracowaniu niniejszej prognozy oddziaływania na środowisko zastosowano następujące metody prognozowania:

- analiza dostępnych materiałów kartograficznych, archiwalnych i literatury, z różnych okresów ich sporządzenia oraz opracowanych dla różnych zagadnień,
- diagnozy stanu środowiska w oparciu o prace terenowe i zebrane wcześniej materiały dokumentacyjne,
- identyfikacja obszarów problemowych wymagających szczególnego rozpatrzenia w czasie prac terenowych oraz przy prognozowaniu skutków ich zmian czy przekształceń,
- analogia do terenów miasta i gminy, o podobnych walorach i zasobach środowisk przyrodniczego i kulturowego sposobie użytkowania i zainwestowania, itp.

Analizy przeprowadzone w niniejszej prognozie oceniające skutki realizacji ustaleń projektu zmiany studium przeprowadzone zostały na podstawie stanu środowiska przyrodniczego i zagospodarowania terenu, które opisane zostały w opinii ekofizjograficznej i w części opisowej projektu zmiany studium, uwarunkowaniami (skutkami) wynikającymi z realizacji jego ustaleń oraz działaniami związanymi z realizacją gminnych i ponadlokalnych systemów infrastruktury technicznej i drogowej.

Ocenę prognozowanych przekształceń i zmian poszczególnych komponentów środowiska przeprowadzono w oparciu o analizę ich funkcjonowania w istniejącej miejskiej i lokalnej strukturze przestrzennej. Kolejnym krokiem była analiza przyszłego funkcjonowania środowiska pod wpływem zmian, jakie będą miały miejsce wskutek realizacji ustaleń projektu zmiany studium. Etapem końcowym była w miarę kompleksowa ocena skutków, czyli wynikowego stanu poszczególnych komponentów środowiska, powstałego na skutek przekształceń w jego funkcjonowaniu, spowodowanych realizacją ustaleń projektu zmiany studium oraz sformułowanie propozycji wprowadzenia środków łagodzących te zmiany i przekształcenia oraz kompensujących ewentualne straty w środowisku.

Niniejsza prognoza została sporządzona w oparciu o następujące materiały wyjściowe:

- Projekt zmiany Studium uwarunkowań i kierunków zagospodarowania przestrzennego miasta i gminy Skarszewy.
- Opinia ekofizjograficzna do projektu zmiany Studium uwarunkowań i kierunków zagospodarowania przestrzennego miasta i gminy Skarszewy, Pracownia Projektowa Architektury Krajobrazu i Rewaloryzacji Środowiska, Gdańsk 2019 r.
- Studium uwarunkowań i kierunków zagospodarowania przestrzennego miasta i gminy Skarszewy, zatwierdzonego Uchwałą Rady Miejskiej w Skarszewach Nr XLII/326/09 Rady Miejskiej w Skarszewach z dnia 18 grudnia 2009 r., zmienionego Uchwałą Nr XLI/328/2014 Rady Miejskiej w Skarszewach z dnia 27 lutego 2014 r., zmienionego Uchwałą Nr VI/69/15 Rady Miejskiej w Skarszewach z dnia 29 czerwca 2015 r. oraz zmienionego Uchwałą Nr VII/73/15 Rady Miejskiej w Skarszewach z dnia 30 lipca 2015r.
- Kartowanie terenowe przeprowadzone w lipcu 2019 roku, obejmujące rozpoznanie struktury i antropizacji środowiska przyrodniczego;
- Inwentaryzacja i waloryzacja przyrodnicza gminy Skarszewy, Biuro Dokumentacji i Ochrony Przyrody, Gdańsk 1995 r.
- Opracowanie fizjograficzne gminy Skarszewy, Biuro Planowania Przestrzennego w Gdańsku, Gdańsk 1997 r.
- Program ochrony środowiska dla powiatu starogardzkiego na lata 2017-2020 z perspektywą na lata 2021-2024, Zarząd Powiatu Starogardzkiego, Starogard Gdański, 2017 r.
- Mapa hydrograficzna arkusz Skarszewy, Główny Geodeta Kraju 2005 r.
- Opracowanie ekofizjograficzne do planu zagospodarowania przestrzennego województwa pomorskiego, Urząd Marszałkowski Województwa Pomorskiego, Gdańsk 2001 r.
- Aktualizacja opracowanie ekofizjograficzne do planu zagospodarowania przestrzennego województwa pomorskiego, Urząd Marszałkowski Województwa Pomorskiego, Gdańsk 2007 r.
- Rejestracja i inwentaryzacja naturalnych zagrożeń geologicznych (ze szczególnym uwzględnieniem osuwisk oraz innych zjawisk geodynamicznych) na terenie całego kraju, Akademia Górniczo-Hutnicza w Krakowie, Kraków 2005 r.
- Przeglądowa mapa osuwisk i terenów predysponowanych do występowania ruchów masowych ziemi w województwie pomorskim, Państwowy Instytut Geologiczny Oddział Morski w Gdańsku, Gdańsk 2009 r.
- Opracowanie ekofizjograficzne do planu zagospodarowania przestrzennego województwa pomorskiego, Urząd Marszałkowski Województwa Pomorskiego, Gdańsk 2001 r.
- Aktualizacja opracowanie ekofizjograficzne do planu zagospodarowania przestrzennego województwa pomorskiego, Urząd Marszałkowski Województwa Pomorskiego, Gdańsk 2007 r.

- Mapy zagrożenia powodziowego i mapy ryzyka powodziowego, ISOK KZGW, 2015 r. (aktualizacja grudzień 2017).
- Aktualizacja wykazu JCWP i SCWP dla potrzeb kolejnej aktualizacji planów w latach 2015-2021 wraz z weryfikacją typów wód części wód, Krajowy Zarząd Gospodarki Wodnej, Warszawa 2014 r.
- Rozporządzenie Rady Ministrów z dnia 18 października 2016 r. w sprawie Planu gospodarowania wodami na obszarze dorzecza Wisły (Dz. U z 2016, poz. 1911.).
- Plan zagospodarowania przestrzennego województwa pomorskiego, Urząd Marszałkowski Województwa Pomorskiego, Gdańsk 2016 r.
- Raport o stanie środowiska województwa pomorskiego w 2017 roku, Państwowa Inspekcja Ochrony Środowiska, Wojewódzki Inspektor Ochrony Środowiska w Gdańsku, Gdańsk 2018 r.
- Kompleksowy raport o stanie środowiska w województwie pomorskim w latach 2013-2015, Inspekcja Ochrony Środowiska, Wojewódzki Inspektorat Ochrony Środowiska w Gdańsku, Gdańsk 2016 r.

Ponadto przy sporządzaniu niniejszego opracowania ekofizjograficznego podstawowego wykorzystano następujące pozycje literatury przedmiotu:

- Kistowski M., Kolidacje i konflikty środowiskowe w planowaniu przestrzennym na obszarach cennych przyrodniczo, Czasopismo Techniczne Wydawnictwo Politechniki Krakowskiej, Kraków 2007 r.
- Kassenberg A., Prognozy oddziaływania na środowisko dokumentów, jako efektywny instrument wdrażania polityki ekologicznej i włączania społeczeństwa w proces planistyczny. (w:) Partnerstwo dla efektywności ekologicznej. Instytut na rzecz Ekorozwoju przy współpracy European Environmental Bureau. Warszawa czerwiec 2006 r.
- Bartkowski T., Zastosowania geografii fizycznej, PWN, Warszawa 1986 r.
- Sołowiej D., Podstawy metodyki oceny środowiska przyrodniczego człowieka, Wyd. Naukowe UAM, Poznań 1992 r.
- Racinowski R., Wprowadzenie do fizjografii osadnictwa, PWN, Warszawa 1987 r.
- Natura 2000. Europejska sieć ekologiczna, Ministerstwo Środowiska, Warszawa 2004 r.
- Dutkowski M., Konflikty w gospodarowaniu dobrami środowiskowymi, Wydawnictwo Uniwersytetu Gdańskiego, Gdańsk 1995 r.
- Richling R., Kompleksowa geografia fizyczna, Wydawnictwo Naukowe PWN, Warszawa 1992 r.
- Przewoźniak M., Podstawy geografii fizycznej kompleksowej, Wydawnictwo Uniwersytetu Gdańskiego, Gdańsk 1987 r.

- Przewoźniak M., Studia przyrodniczo - krajobrazowe w ocenach oddziaływania na środowisko, w: Studia krajobrazowe, jako podstawa racjonalnej gospodarki przestrzennej, Uniwersytet Wrocławski, Wrocław. 1995 r.
- Przewoźniak M., Teoria i praktyka w prognozowaniu zmian środowiska przyrodniczego dla potrzeb planowania przestrzennego, w: Materiały szkoleniowe do konferencji nt. „Prognoza skutków wpływu ustaleń miejscowego planu zagospodarowania przestrzennego na środowisko przyrodnicze, jako istotne narzędzie przeciwdziałania powstawaniu zagrożeń ekologicznych”, TUP, Katowice. 1997 r.
- Przewoźniak M., Ochrona przyrody w planowaniu przestrzennym. Teoria, prawo i realia, Przegląd Przyrodniczy t. XVI, z. 1-2. 2005 r.

Prace terenowe (lipiec 2019) nad określeniem aktualnego stanu środowiska przyrodniczego wybranych obszarów problemowych poprzedzone zostały szczegółową analizą dostępnych materiałów archiwalno-dokumentacyjnych odnoszących się do terenu objętego projektem zmiany studium oraz terenów bezpośrednio do niego przyległych. Zapoznano się z ustaleniami dotychczas obowiązującego Studium uwarunkowań i kierunków zagospodarowania przestrzennego miasta i gminy Skarszewy z przeznaczeniem w nim wskazanego do zmiany fragmentu miasta oraz uwarunkowaniami przyrodniczymi, które decydowały o takim przeznaczeniu. Równocześnie zapoznano się z materiałami inwentaryzacyjnymi dla terenu miasta, w celu określenia wielkości możliwych oddziaływań skumulowanych skutków realizacji ustaleń analizowanej projektu zmiany studium.

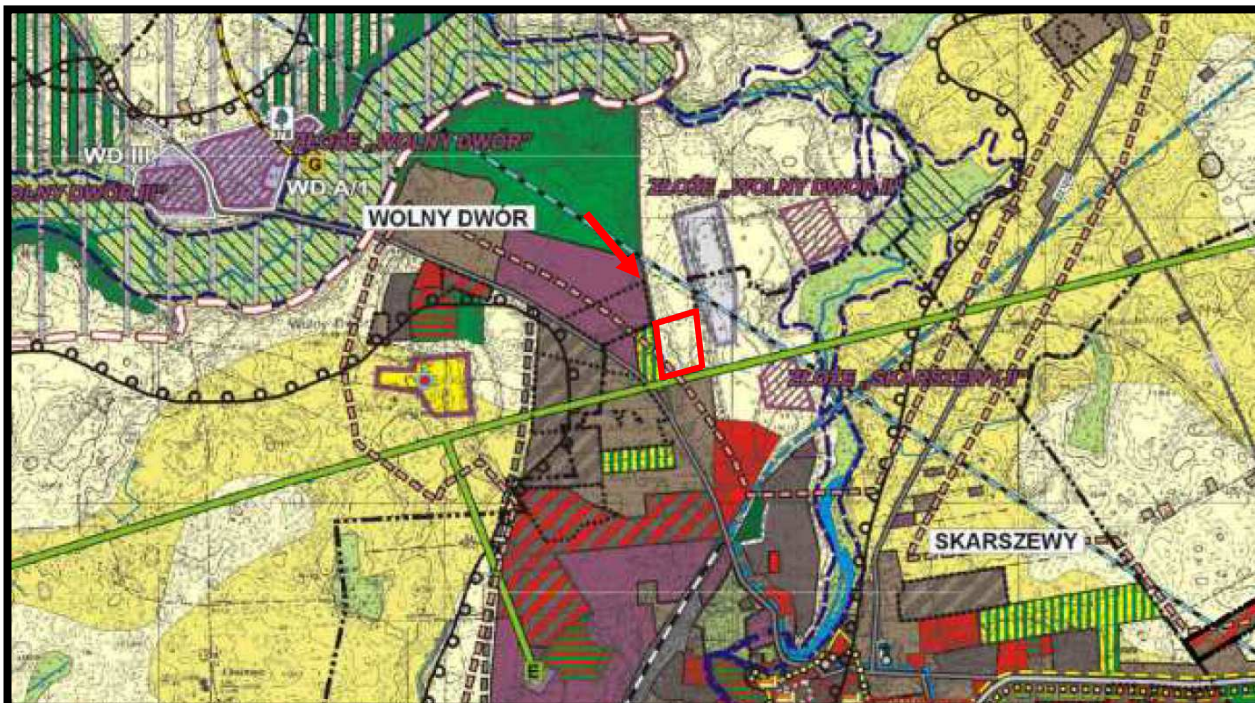
W opracowaniu niniejszej prognozy uwzględniono wnioski dotyczące ochrony środowiska, które napłynęły po ukazaniu się zawiadomienia o przystąpieniu do prac nad projektem zmiany Studium uwarunkowań i kierunków zagospodarowania przestrzennego miasta i gminy Skarszewy.

## **2. Ustalenia projektu zmiany Studium uwarunkowań i kierunków zagospodarowania przestrzennego miasta i gminy Skarszewy**

### **2.1. Ustalenia obowiązującego Studium uwarunkowań i kierunków zagospodarowania przestrzennego miasta i gminy Skarszewy**

W obowiązującym Studium uwarunkowań i kierunków zagospodarowania przestrzennego miasta i gminy Skarszewy, zatwierdzonym uchwałą nr XLII/326/09 Rady Miejskiej w Skarszewach z dnia 18 grudnia 2009 r., zmienionego Uchwałą Nr XLI/328/2014 Rady Miejskiej w Skarszewach z dnia 27 lutego 2014 r., zmienionego Uchwałą Nr VI/69/15 Rady Miejskiej w Skarszewach z dnia 29 czerwca 2015 r. oraz zmienionego Uchwałą Nr VII/73/15 Rady Miejskiej w Skarszewach z dnia 30 lipca 2015r., teren objęty analizowanym projektem jego

zmiany wskazany został jako teren rolny o niskich klasach bonitacyjnych z możliwością lokalizacji zabudowy związanej z produkcją rolną na podstawie przepisów odrębnych – rys. 4. Przez teren objęty analizowaną zmianą studium przeprowadzono granice aglomeracji kanalizacyjnej Skarszewy, natomiast linia elektroenergetyczna 110 kV, w rzeczywistości przebiega przez północno wschodni fragment tego terenu.



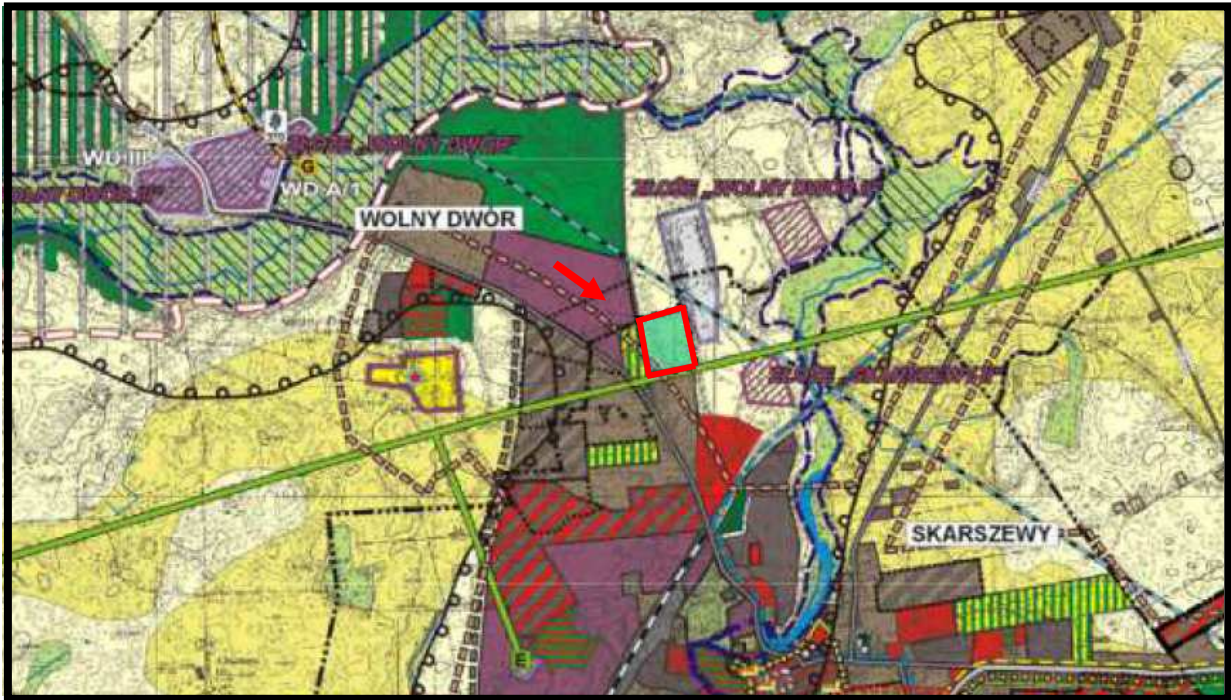
**Rys. 4. Wycinek z obowiązującego Studium uwarunkowań i kierunków zagospodarowania przestrzennego miasta i gminy Skarszewy obejmujące teren jego zmiany (zaznaczono kolorem czerwonym)**

## **2.2. Cele sporządzenia projektu zmiany Studium uwarunkowań i kierunków zagospodarowania przestrzennego miasta i gminy Skarszewy**

Cel i zakres opracowania analizowanej zmiany Studium uwarunkowań i kierunków zagospodarowania przestrzennego miasta i gminy Skarszewy określony został w Uchwale Nr VI/69/19 Rady Miejskiej w Skarszewach z dnia 26 marca 2019 r., w sprawie przystąpienia do sporządzenia zmiany Studium uwarunkowań i kierunków zagospodarowania przestrzennego miasta i gminy Skarszewy dla cmentarza wraz ze związaną z nim strefą ochronną oraz infrastrukturą techniczną i komunikacyjną. Konieczność dokonania zmiany w obowiązującym studium wynika z potrzeby zapewnienia przez władze gminy odpowiedniej ilości przygotowanych i przystosowanych dla wszystkich form pochówku, miejsc na ogólnodostępnym cmentarzu komunalnym. Teren wskazany pod lokalizację nowego cmentarza zapewni na okres, co najmniej 15-20 lat miejsca dla pochówku nie tylko mieszkańców miasta. Jednocześnie przygotowywana zamiana przez Głównego



Inspektora Sanitarnego przepisów dotyczących cmentarzy i chowania zmarłych znacząco przedłużyć okres funkcjonowania planowanego cmentarza.



Rys. 5. Wycinek z rysunku Uwarunkowania i kierunki zagospodarowania przestrzennego Studium uwarunkowań i kierunków zagospodarowania przestrzennego miasta i gminy Skarszewy obejmujące teren jego zmiany przeznaczony pod cmentarz komunalny (zaznaczono kolorem czerwonym)

### **3. Powiązania prognozy oddziaływania na środowisko projektu zmiany Studium uwarunkowań i kierunków zagospodarowania przestrzennego miasta i gminy Skarszewy z innymi dokumentami**

#### **3.1. Program ochrony środowiska dla powiatu starogardzkiego na lata 2017-2020 z perspektywą na lata 2021-2024**

W Programie ochrony środowiska dla powiatu starogardzkiego na lata 2017-2020 z perspektywą na lata 2021-2024 w oparciu o przeprowadzoną analizę stanu środowiska i infrastruktury powiatu, wskazano 10 obszarów interwencji, w ramach, których wyznaczono 10 celów do realizacji. Cele będą realizowane poprzez kierunki interwencji i konkretne zadania, które zestawione zostały w tabeli nr 1.

Tabela nr 1

**Cele, kierunki interwencji i zadania przewidziane do realizacji w wyznaczonych w Programie obszarach interwencji**

obszar interwencji	cel	kierunek interwencji	zadania
Ochrona klimatu i jakości powietrza	trwała poprawa jakości powietrza atmosferycznego w kontekście zmian klimatu i wdrażania gospodarki niskoemisyjnej	Zmniejszenie emisji Zanieczyszczeń w zakresie Emisji powierzchniowej	realizacja założeń programu ochrony powietrza oraz planów gospodarki niskoemisyjnej i programów ograniczania niskiej emisji
			zmniejszenie zapotrzebowania na energię ciepłą poprzez ograniczanie strat ciepła i termomodernizację budynków użyteczności publicznej i zbiorowego zamieszkania
			zmniejszenie zapotrzebowania na energię ciepłą poprzez ograniczanie strat ciepła i termomodernizację budynków użyteczności publicznej i zbiorowego zamieszkania
			wsparcie osób fizycznych i prawnych w zakresie instalacji OZE oraz zmiana paliwa na bardziej ekologiczne
			likwidacja indywidualnych źródeł ciepła, rozbudowa systemu gazowniczego i centralnego systemu zaopatrywania w energię ciepłą w miejscach gdzie jest to ekonomicznie uzasadnione oraz zmniejszenie strat przesyłu energii
		zmniejszenie emisji zanieczyszczeń w zakresie emisji punktowej	ograniczanie emisji z niskich rozproszonych źródeł technologicznych poprzez modernizację instalacji technologicznych i zmniejszenie emisji zanieczyszczeń gazowych i pyłowych (zmiana technologii i surowców, stosowanie technik gwarantujących zmniejszenie emisji substancji do powietrza)
zmniejszenie emisji zanieczyszczeń w zakresie emisji liniowej	monitorowanie zgłoszeń instalacji technologicznych, z których emisja nie wymaga pozwolenia oraz kontrola podmiotów gospodarczych w zakresie dotrzymywania zapisów decyzji administracyjnych (pozwoleń na emisję gazów i pyłów, pozwoleń zintegrowanych) i osób fizycznych, zgodnie z art. 363 ustawy Prawo ochrony środowiska		
Zagrożenia hałasem	poprawa klimatu akustycznego na obszarach, gdzie zostały przekroczone wartości normatywne oraz zabezpieczenie pozostałych obszarów przed zagrożeniem wystąpienia ponadnormatywnej emisji hałasu	zmniejszenie emisji hałasu komunikacyjnego	całościowe, zintegrowane planowanie rozwoju systemu transportu poprzez bieżącą modernizację dróg
			<p>podejmowanie działań organizacyjnych związanych z utrzymaniem ruchu i maksymalnym upłynnieniem potoków ruchu ulicznego (np. zmniejszenie prędkości na drogach, wprowadzanie progów zwalniających, reorganizacja sygnalizacji świetlnej, budowa obwodnic)</p> <p>rozbudowa systemu komunikacyjnego z uwzględnieniem budowy obwodnic największych miejscowości</p>

	poprzez rozwój i modernizację systemu transportowego		<p>rozbudowywanie systemu ścieżek rowerowych oraz poprawa nawierzchni dróg</p> <p>wymiana środków transportu na transport niskoemisyjny</p> <p>promocja transportu publicznego oraz wspieranie działań niskoemisyjnych w komunikacji (w tym edukacja ekologiczna, promocja komunikacji rowerowej, publicznej)</p> <p>kontrola w zakresie dopuszczalnych norm emisji hałasu komunikacyjnego</p> <p>kontrola w zakresie dopuszczalnych norm emisji hałasu przemysłowego w związku z wprowadzanymi zmianami technologicznymi</p>
poła elektromagnetyczne	ochrona przed negatywnym oddziaływaniem pól elektromagnetycznych	ograniczenie zagrożenia polami elektromagnetycznymi	<p>monitoring emisji pól elektromagnetycznych</p> <p>weryfikacja zgłoszeń instalacji wytwarzających pola elektromagnetyczne</p>
Gospodarowanie wodami	Tworzenie spójnego i nowoczesnego systemu zarządzania gospodarką wodną z uwzględnieniem zasad ochrony środowiska poprzez ograniczenie negatywnych skutków powodzi i suszy oraz minimalizowanie ryzyka występowania sytuacji nadzwyczajnych	ograniczenie zasięgu oraz skutków powodzi	bieżąca modernizacja (odbudowa) urządzeń melioracji wodnych szczegółowych i podstawowych
Gospodarowanie wodami	dążenie do osiągnięcia dobrego stanu i potencjału wód powierzchniowych i podziemnych pod względem jakościowym określonych przez Ramową Dyrektywę Wodną (Dyrektywę 2000/60/WE)	<p>zmniejszenie dopływu zanieczyszczeń do wód</p> <p>racjonalne zużycie zasobów wód</p>	<p>zmniejszenie dopływu zanieczyszczeń do wód</p> <p>przegląd pozwoleń wodnoprawnych na wprowadzanie ścieków do wód lub do ziemi przez użytkowników w zlewni jednolitych części wód z uwagi na zagrożenie osiągnięcia celów środowiskowych</p> <p>edukacja rolników w zakresie stosowania nawozów sztucznych pod kątem ochrony jakości zasobów wodnych i ograniczenia dopływu zanieczyszczeń w granicach</p> <p>rozbudowa sieci wodociągowej na rozwijających się terenach mieszkaniowych</p> <p>zmniejszenie zużycia wody poprzez zmiany technologiczne prowadzonej działalności i modernizacja SUW</p>
gospodarka wodnościekowa	Ograniczenia negatywnego Oddziaływania na jakość wód mieszkalnictwa i przemysłu	zmniejszenie dopływu zanieczyszczeń komunalnych do wód	<p>rozbudowa sieci kanalizacji sanitarnej oraz modernizacja oczyszczalni ścieków, deszczowej i urządzeń oczyszczających oraz indywidualnych rozwiązań na terenie poza aglomeracją kanalizacyjną</p> <p>likwidacja zbiorników bezodpływowych</p>

			kontrola podmiotów gospodarczych w zakresie dotrzymania standardów dostarczanej wody na cele komunalne
Zasoby geologiczne	racjonalne i efektywne gospodarowanie zasobami kopalin w zakresie ich rozpoznania, wydobycia i rekultywacji terenów poeksploatacyjnych	ograniczenie presji na wykorzystanie zasobów powierzchni ziemi	kontrola podmiotów gospodarczych w zakresie dotrzymania zapisów decyzji administracyjnych (koncesji), w tym rekultywacji gruntów
			racjonalne wykorzystanie surowców mineralnych
gleby	Zrównoważony rozwój rolnictwa z poszanowaniem walorów środowiska i różnorodności biologicznej oraz ochrona gleb przed degradacją i rekultywacja terenów zdegradowanych i zdewastowanych	ochrona zasobów gleb przed degradacją mechaniczną	rekultywacja obszarów zdegradowanych
			rekultywacja obszarów zdegradowanych
gospodarka odpadami i zapobieganie powstawaniu odpadów	skuteczny rozwój systemu gospodarki odpadami	Intensyfikacja działań związanych z gospodarką odpadami	kontynuacja działań związanych z unieszkodliwianiem wyrobów zawierających azbest
			kontrola podmiotów gospodarczych w zakresie dotrzymania zapisów decyzji administracyjnych dotyczących gospodarowania odpadami gospodarczymi
Zasoby przyrodnicze	ukształtowanie spójnego przestrzennie systemu obszarów podlegających ochronie prawnej i pozostałych terenów zieleni oraz rozwijanie zrównoważonej i wielofunkcyjnej gospodarki leśnej	ochrona obszarów i gatunków cennych pod względem przyrodniczym	rozbudowa terenów czynnych biologicznie poprzez zwiększenie nasadzeń zieleni urządzonej oraz rekultywacja gruntów w kierunku leśnym
			wprowadzanie nasadzeń roślinności rodzimej
			wykonanie planów ochrony i planów zadań ochronnych dla obszarów objętych formami ochrony przyrody
		Ochrona zasobów leśnych przed ich nadmiernym użytkowaniem i szkodnikami	promowanie walorów przyrodniczych powiatu (wspieranie wydawnictw promocyjnych, wydruk folderów, akcje promocyjne, festyny, konkursy, wycieczki)
			podnoszenie jakości systemów przeciwpożarowych
			zwiększenie lesistości powiatu (w tym prowadzenie zarządu nad lasami Skarbu Państwa przez nadleśnictwa oraz prowadzenie nadzoru nad lasami nie będącymi własnością SP; zarządzanie lasami SP przez Starostę)
zwiększenie lesistości powiatu (w tym prowadzenie zarządu nad lasami Skarbu Państwa przez nadleśnictwa oraz prowadzenie nadzoru nad lasami nie będącymi własnością SP; zarządzanie lasami SP przez Starostę)	ograniczenie ryzyka wystąpienia zagrożeń środowiska spowodowanych Przez potencjalne źródła awarii przemysłowych	Zminimalizowanie możliwości Wystąpienia poważnych awarii	zwiększenie wsparcia dla jednostek straży pożarnej
		zwiększenie wsparcia dla jednostek straży pożarnej	Zwiększenie wsparcia dla jednostek straży pożarnej
			współdziałanie w zakresie doskonalenia systemu zarządzania kryzysowego i edukacji mieszkańców

**Realizacja ustaleń analizowanego projektu zmiany studium realizuje w swoim zakresie cele, kierunki interwencji i zadania przewidziane do realizacji w wyznaczonych w Programie obszarach interwencji. Obecnie miasto i gmina Skarszewy nie posiada aktualnego Programu ochrony środowiska.**

### **3.2. Aktualizacja Programu ochrony powietrza dla strefy pomorskiej, w której został przekroczony poziom dopuszczalny pyłu zawieszonego PM<sub>10</sub> oraz poziom docelowy benzo(a)pirenu**

Uchwałą Nr 353/XXXIII/17 Sejmiku Województwa Pomorskiego z dnia 27 marca 2017 r. przyjęto Aktualizację Programu ochrony powietrza dla strefy pomorskiej, w której został przekroczony poziom dopuszczalny pyłu zawieszonego PM<sub>10</sub> oraz poziom docelowy benzo(a)pirenu. Za główne źródła emisji pyłu PM<sub>10</sub> i benzo(a)pirenu oraz jednocześnie główne źródła odpowiedzialne za stan jakości powietrza w strefie pomorskiej uznano tzw. „niską emisję” oraz źródła liniowe. Dlatego przedstawiono plan działań zmierzających głównie do ograniczenia emisji ze źródeł energetycznego spalania paliw do celów grzewczych w indywidualnych systemach oraz źródeł liniowych, który doprowadzić ma do uzyskania konkretnego i niezbędnego do poprawy, jakości powietrza efektu ekologicznego oraz obniżenia poziomu zanieczyszczenia pyłem zawieszonym PM<sub>10</sub> poniżej poziomów dopuszczalnych. Do uzyskania poziomów dopuszczalnych pyłu zawieszonego PM<sub>10</sub> należy wprowadzić szereg działań naprawczych związanych z:

- a) redukcją emisji ze źródeł powierzchniowych o około 8 % w skali strefy, poprzez intensyfikację działań w obszarach przekroczeń jak i zastosowanie działań w pozostałych obszarach;
- b) ograniczenie wtórnej emisji pyłów pochodzących z dróg i ulic;
- c) ograniczeniem emisji niezorganizowanej z obszarów gdzie ona występuje poprzez działania zapobiegające wtórnemu pyleniu oraz działania organizacyjne procesów produkcyjnych i transportu materiałów.

W aktualizacji Programu ochrony powietrza dla strefy pomorskiej, w której został przekroczony poziom dopuszczalny pyłu zawieszonego PM<sub>10</sub> oraz poziom docelowy benzo(a)pirenu (Uchwałą Nr 353/XXXIII/17 Sejmiku Województwa Pomorskiego z dnia 27 marca 2017 roku) określono następujące podstawowe kierunki działań niezbędnych do przywrócenia standardów jakości powietrza na obszarze strefy pomorskiej:

1. Kierunkiem wspomagającym dla realizacji działań w zakresie ograniczenia emisji pyłu zawieszonego PM<sub>10</sub> i benzo(a)pirenu jest wprowadzenie odpowiednich zapisów do kluczowych dokumentów strategicznych, w tym:

- a) sporządzanych lub aktualizowanych miejscowych planów zagospodarowania przestrzennego i decyzji o warunkach zabudowy – wymogów dotyczących

zaopatrywania mieszkań w ciepło na nowych osiedlach z nośników nie powodujących nadmiernej „niskiej emisji” (tj. podłączanie do sieci ciepłych tam, gdzie jest to możliwe, stosowanie kotłów gazowych lub olejowych, ogrzewania elektrycznego, oraz wykorzystanie energii odnawialnej niepowodującej zwiększonej emisji zanieczyszczeń), zapewnienia „przewietrzania” terenów zabudowanych ze szczególnym uwzględnieniem obszarów przekroczeń;

- b) programów ochrony środowiska – kierunków działań poprawy, jakości powietrza (ograniczenie emisji z indywidualnych systemów grzewczych);
- c) planów zaopatrzenia w ciepło, gaz i energię elektryczną lub projektów założeń do tych planów dla poszczególnych gmin.

Równocześnie wskazano na konieczność prowadzenia systemowych działań prowadzących do redukcji emisji zanieczyszczeń z indywidualnych systemów grzewczych, tzw. „niskiej emisji” polegających na:

- a) realizacji uchwały wdrażającej zachęty finansowe mobilizujące do zmiany ogrzewania z niskosprawnych kotłów, pieców i palenisk zasilanych paliwem stałym na źródła niskoemisyjne poprzez podłączenie do sieci ciepłowniczej, zastąpienie kotłów węglowych urządzeniami opalonymi gazem lub wymianę na urządzenia zasilane paliwami stałymi spełniające wymagania klasy 5 normy PN-EN 303:5/2012;
- b) ograniczeniu wtórnej emisji z dróg we wsiach strefy pomorskiej;
- c) rozwoju sieci gazowych w celu umożliwienia większej liczbie ludności wykorzystania tego niskoemisyjnego paliwa;
- d) uwzględnianiu w planach zagospodarowania przestrzennego wymogów dotyczących zaopatrywania mieszkań w ciepło z nośników nie powodujących nadmiernej emisji zanieczyszczeń z indywidualnych systemów grzewczych oraz projektowanie linii zabudowy uwzględniając zapewnienie „przewietrzania” wsi ze szczególnym uwzględnieniem terenów o gęstej zabudowie oraz zwiększenie powierzchni terenów zielonych (nasadzanie drzew i krzewów);
- e) działaniach prewencyjnych na poziomie wydawania decyzji z zakresu przepisów ochrony środowiska;
- f) uwzględnianiu konieczności ograniczania emisji zanieczyszczeń do powietrza, szczególnie pyłu zawieszonego i benzo(a)pirenu, na etapie wydawania decyzji środowiskowych;
- g) działaniach promocyjnych i edukacyjnych (ulotki, imprezy, akcje szkolne, audycje);
- h) kontroli gospodarstw domowych w zakresie przestrzegania zakazu spalania odpadów;
- i) kontroli spalania pozostałości roślinnych z ogrodów na powierzchni ziemi;
- j) kontroli przestrzegania zakazu wypalania łąk, pastwisk, nieużytków, rowów, pasów przydrożnych, szlaków kolejowych oraz trzcinowisk i szuwarów.

Zapisy ustaleń analizowanego projektu zmiany studium kompleksowo realizują działania systemowe prowadzące do redukcji emisji zanieczyszczeń z indywidualnych systemów grzewczych oraz działania w zakresie ograniczenia emisji pyłu zawieszonego PM<sub>10</sub> i benzo(a)pirenu przez wprowadzenie odpowiednich zapisów do projektu zmiany studium.

### **3.3. Program ochrony powietrza dla strefy pomorskiej na lata 2015-2020 z perspektywą na lata następne określony ze względu na przekroczenia dopuszczalnego poziomu zanieczyszczenia powietrza pyłem PM<sub>2,5</sub>**

Program ochrony powietrza dla strefy pomorskiej na lata 2015-2020 z perspektywą na lata następne określony ze względu na przekroczenia dopuszczalnego poziomu zanieczyszczenia powietrza pyłem PM<sub>2,5</sub> został zatwierdzony przez Sejmik Województwa Pomorskiego uchwałą nr 158/XIII/15 z dnia 26 października 2015 r. Głównym celem sporządzenia i wdrożenia Programu Ochrony Powietrza było przywrócenie naruszonych standardów, jakości powietrza, a przez to poprawa, jakości życia i zdrowia mieszkańców, podwyższenie standardów cywilizacyjnych oraz lepsza jakość życia w strefie. Działania naprawcze mogą odbywać się w obszarze działalności człowieka, gdyż na źródła naturalne nie mamy wpływu.

W Programie określono następujące warianty kierunków i zakresu działań niezbędnych do przywrócenia poziomu pyłu PM<sub>2,5</sub>:

#### **Wariant I**

W pierwszej kolejności, w proponowanym scenariuszu naprawczym to kontynuacja działań dotyczące redukcji emisji powierzchniowej, komunikacyjnej, punktowej i napływowej określonych w Programie ochrony powietrza dla strefy pomorskiej, w której został przekroczony poziom dopuszczalny pyłu zawieszonego PM<sub>10</sub> oraz poziom docelowy benzo(a)pirenu - Załącznik nr 1 do Uchwały Nr 753/XXXV/13 Sejmiku Województwa Pomorskiego z dnia 25 listopada 2013 roku). Redukcja emisji pyłu zawieszonego PM<sub>2,5</sub>, jest ściśle związana z redukcją pyłu PM<sub>10</sub>, gdyż jest jego składnikiem. W zakresie redukcji emisji powierzchniowej w Programie zaplanowano działania dla gmin strefy pomorskiej zmierzające do ograniczania emisji pyłu PM<sub>10</sub>, przy jednoczesnym obniżeniu emisji benzo(a)pirenu, poprzez wprowadzenie systemu dofinansowania do wymiany źródeł ciepła dla indywidualnych mieszkańców, termomodernizację budynków oraz likwidację ogrzewania węglowego w budynkach użyteczności publicznej. W prognozie wzięto również pod uwagę działania prowadzone w gminach, w ramach istniejących programów np. programów ochrony środowiska czy planów rozwoju lokalnego. W zakresie emisji punktowej założono zmiany w wielkości emisji pyłu zawieszonego PM<sub>10</sub> wynikające z zaostrzających się wymagań dla źródeł emisji związanych z przemysłem czy energetyką zawodową. Na skutek przeprowadzonych działań termomodernizacyjnych przewiduje się również spadek zapotrzebowania na moc oraz ograniczenie zużycia energii cieplnej.

W zakresie redukcji emisji liniowej uwzględniono zmniejszenie emisji zanieczyszczeń poprzez wprowadzanie na rynek coraz nowocześniejszych pojazdów spełniających standardy Euro 4 i wyższe. W ramach działań dodatkowych zmierzających do ograniczenia wpływu zanieczyszczeń pochodzących z komunikacji na stan, jakości powietrza w strefie pomorskiej do 2020 roku w cytowanym programie zaproponowano również poprawę stanu technicznego dróg istniejących – utwardzenie poboczy w celu redukcji wtórnego unosu pyłu z drogi oraz działania polegające na ograniczeniu emisji wtórnej pyłu, poprzez odpowiednie utrzymanie czystości nawierzchni, czyli poprzez czyszczenie metodą moką lub inną metodą bezemisyjną przy odpowiednich warunkach meteorologicznych.

W zakresie ograniczenia emisji napływowej założono zmniejszenie emisji z poszczególnych rodzajów źródeł wynikające z zaostrzających się przepisów wynikających z dyrektywy IED i IPPC dotyczących obniżania emisji z dużych instalacji przemysłowych oraz wynikające z realizacji Programów ochrony powietrza w strefach znajdujących się w pasie 30 km od strefy pomorskiej.

### **Wariant II**

Wskazanie, że najskuteczniejsze działania naprawcze zmierzające do obniżenia emisji komunalnej to:

- podłączenie do sieci ciepłej lub zastosowanie do ogrzewania energii elektrycznej w lokalach, w których jako czynnik grzewczy stosowane są niskosprawne kotły na paliwa stałe, zarówno w zabudowie wielo- jak i jednorodzinnej,
- wymiana nieefektywnego sposobu ogrzewania na nowoczesne, zarówno w zabudowie wielo- jak i jednorodzinnej,
- wymiana starych kotłów na paliwa stałe na nowoczesne kotły retortowe/peletowe, głównie w zabudowie jednorodzinnej.

Ponadto równolegle należy zwracać uwagę na problem termomodernizacji. Jednakże działania takie są zasadne i skuteczne, kiedy dotyczą:

- a) termomodernizacji budynków w połączeniu z wymianą źródeł grzewczych,
- b) termomodernizacji budynków należących do osób fizycznych lub wspólnot mieszkaniowych, gdzie źródłem grzewczym jest kocioł gazowy lub węglowy.

Po przeliczeniu modelowych scenariuszy okazało się, iż w żadnym punkcie w strefie pomorskiej stężenia nie przekraczają poziomu dopuszczalnego pyłu zawieszzonego  $PM_{2,5}$ , zatem, efekt ekologiczny zostanie osiągnięty. Jednak zapisy analizowanego projektu zmiany studium pozwalają na kompleksową realizację wszystkich działań wskazanych w obu wariantach kierunków i zakresu działań niezbędnych do przywrócenia poziomu pyłu  $PM_{2,5}$ .



## **4. Uwarunkowania ekofizjograficzne i szczegółowe wytyczne do projektu zmiany Studium uwarunkowań i kierunków zagospodarowania przestrzennego miasta i gminy Skarszewy dla cmentarza wraz z związaną z nim strefą ochronną oraz infrastrukturą techniczną i komunikacyjną**

### **4.1. Ocena zgodności dotychczasowego użytkowania oraz zagospodarowania analizowanego obszaru z cechami i uwarunkowaniami przyrodniczymi**

Na obszarze objętym analizowanym projektem zmiany studium dominują gleby brunatne wylugowane i brunatne kwaśne zaliczone w przeważającej części do VI klasy bonitacyjnej gleb. Stan czystości gleb, mało zróżnicowany poziom wód gruntowych oraz niewielkie zagrożenie procesami erozyjnymi powoduje, że wartość przyrodnicza gleb występujących na analizowanym obszarze jest bardzo niska. Ze względu na położenie tego terenu w bezpośrednim sąsiedztwie wyznaczonych w studium terenów produkcyjno-usługowych oraz znajdujący się w pobliżu obszar odkrywkowej eksploatacji kruszywa naturalnego, sąsiedztwo ulicy Gdańskiej i brak zwartej zabudowy mieszkaniowej wskazują na poprawność lokalizacji terenu nowego cmentarza komunalnego. Teren ten należy uznać za dogodny dla lokalizacji cmentarza komunalnego.

### **4.2. Ocena charakteru i intensywności zmian zachodzących w środowisku obszaru włączonego w granice projektu zmiany studium oraz terenów bezpośrednio przyległych**

Teren objęty analizowanym projektem zmiany studium od wielu lat nie jest użytkowany rolniczo. W związku z zaprzestaniem, przed wieloma laty, prac uprawowych wytworzyły się zróżnicowane przestrzennie murawy i ziołorośla. Zmiany, jakie zachodzą w środowisku przyrodniczym analizowanego terenu bezpośrednio związane są z bardzo ograniczonym jego wykorzystaniem. Przyczyniło się to silnej sukcesji zbiorowisk ruderalnych, murawowych i ziołorośli. Generalnie można stwierdzić, że jakość środowiska na tym obszarze jest dobra i bardzo dobra. Nie zarejestrowano miejsc samowolnego składowania odpadów lub wylewania nieczystości, niszczenia szaty roślinnej lub innych działań mogących niekorzystnie wpływać na ten teren.

### **4.3. Ocena odporności środowiska na degradację oraz zdolność do jego regeneracji**

Według M. Przewoźniaka (1991) możliwości przeciwdziałania niekorzystnym skutkom oddziaływań antropogenicznych uwarunkowane są:

- typem środowiska,
- stanem wykształcenia środowiska (im bardziej wykształcone, bliższe stanowi finalnemu, tym bardziej odporne),
- intensywnością procesów chemicznego i fizycznego metabolizmu (zależność wprost proporcjonalna),
- możliwość wynoszenia materii poza dane struktury przyrodnicze, w czym uczestniczy spływ wody, przewietrzanie, denudacja,
- stopniem antropogenicznego przekształcenia środowiska.

Zatem ocena odporności środowiska na antropopresję należy do złożonych procedur, ze względu na dużą ilość czynników zmiennych, które należy w niej uwzględnić. Oprócz struktury funkcjonowania środowiska należy wziąć pod uwagę aktualny stan zagospodarowania i użytkowania terenu oraz skutki oddziaływań antropogenicznych. Według M. Kistowskiego ocena odporności środowiska na antropopresję niesie za sobą dużo elementów niepewności. Tę niepewność należy zawsze brać pod uwagę i oszacować, aby odbiorca opracowania miał świadomość prawdopodobieństwa wystąpienia określonych procesów, gdyż ich analiza stanowi jedną z podstaw podejmowania decyzji planistycznych. Poszczególne fragmenty analizowanego obszaru objętego projektem zmiany Studium cechują się mało zróżnicowaną odpornością na oddziaływania biotyczne i abiotyczne. Podstawowymi czynnikami tych oddziaływań są: zmiana stosunków wodnych, odporność na procesy erozyjne oraz stopień nasilenia procesów i oddziaływań antropogenicznych. Aktualnie zachodzące na tym terenie procesy i zmiany mają charakter lokalny niewykraczający poza jego granice. Odporność poszczególnych elementów na degradację jest bezpośrednio związana z możliwościami ich regeneracji. Dominacja na analizowanym terenie gatunków powszechnie występujących powoduje, że zdolność ich do regeneracji jest bardzo wysoka, a sukcesja tych zbiorowisk widoczna nawet już po krótkim czasie.

Bezpośrednio z odpornością poszczególnych komponentów środowiska związana jest jego zdolność do regeneracji. Według M. Kistowskiego regeneracja jest to zdolność powrotu środowiska do stanu zbliżonego do tego, jaki występował przed wystąpieniem presji na środowisko. Generalnie funkcjonuje pogląd, że im większa odporność środowiska, tym większe są także jego możliwości regeneracyjne. W praktyce, w wyniku zmiany sposobu użytkowania terenu w konsekwencji uchwalenia zmiany studium, a w jego następstwie planu miejscowego środowisko bardzo rzadko wraca do stanu poprzedniego, jaki występował wcześniej. O częściowej regeneracji środowiska można mówić wyłącznie w przypadku terenów cennych przyrodniczo, podmokłych czy zadrzewionych, ale takie nie znajdują się w granicach obszaru włączonego w granice analizowanego projektu zmiany studium.

#### **4.4. Uwarunkowania ekofizjograficzne i szczegółowe wytyczne do projektu zmiany studium**

Na podstawie omówionych w opinii ekofizjograficznej uwarunkowań przyrodniczych wraz z oceną stanu ochrony i użytkowania zasobów przyrodniczych, ze szczególnym uwzględnieniem odporności na degradację jego poszczególnych komponentów przyjęto następujące kierunki kształtowania i ochrony środowiska dla terenu objętego projektem planu miejscowego:

- strefowanie powierzchni poszczególnych form pochówku zamarych w zależności od odległości od istniejącej zabudowy mieszkaniowej jednorodzinnej,
- zagospodarowanie terenu cmentarza w formie parku, z zadrzewionymi alejkami i szpalerem drzew i zakrzewień wzdłuż jego granic,
- zachowanie maksymalnie wysokiego, możliwego udziału powierzchni biologicznie czynnych w ogólnej powierzchni cmentarza,
- wprowadzenie drzew gatunków zgodnych z warunkami siedliskowymi wzdłuż podstawowych alei cmentarza,
- maksymalne ograniczenie stosowania szczelnych, nieprzepuszczalnych nawierzchni dla utwardzenia ciągów drogowych i pieszych.

#### **5. Przewidywane znaczące oddziaływania (bezpośrednie, pośrednie, wtórne, skumulowane, krótkoterminowe, średnioterminowe i długoterminowe, stałe i chwilowe, pozytywne i negatywne) na środowisko, w tym na obszar Natura 2000**

**Podstawowym celem strategicznej oceny oddziaływania na środowisko** była identyfikacja bezpośrednich i pośrednich skutków środowiskowych, które mogą powstać w wyniku realizacji zamierzeń zapisanych w projekcie zmiany Studium uwarunkowań i kierunków zagospodarowania przestrzennego miasta i gminy Skarszewy.

**Istotą oceny strategicznej** było nie tylko określenie przewidywanego wpływu planowanych działań na poszczególne elementy środowiska i warunki równoważenia rozwoju, ale także ocena spójności (zgodności) priorytetów i celów strategicznych z politykami w zakresie ochrony środowiska sporządzonymi na różnych poziomach: regionalnym i lokalnym.

**Podstawowym celem niniejszej prognozy** było wskazanie możliwości rozwiązań planistycznych najbardziej korzystnych dla środowiska i zdrowia mieszkańców poprzez: kompleksową identyfikację i ocenę najbardziej prawdopodobnych skutków wpływu na poszczególne komponenty środowiska obszaru objętego projektem zmiany studium, jakie może wywołać realizacja dyspozycji przestrzennych zawartych w jego projekcie,

- dyskusję i współpracę autora prognozy z autorami projektu zmiany studium celem maksymalnego wyeliminowania rozwiązań i ustaleń niemożliwych do przyjęcia ze względu na ewentualne negatywne skutki dla środowiska i zagrożenia dla zdrowia mieszkańców,
- pełne poinformowanie podmiotów planu, tj. wnioskodawców, społeczności lokalnej i organów samorządu o skutkach wpływu realizacji ustaleń projektu zmiany studium dla środowiska przyrodniczego i zdrowia mieszkańców.

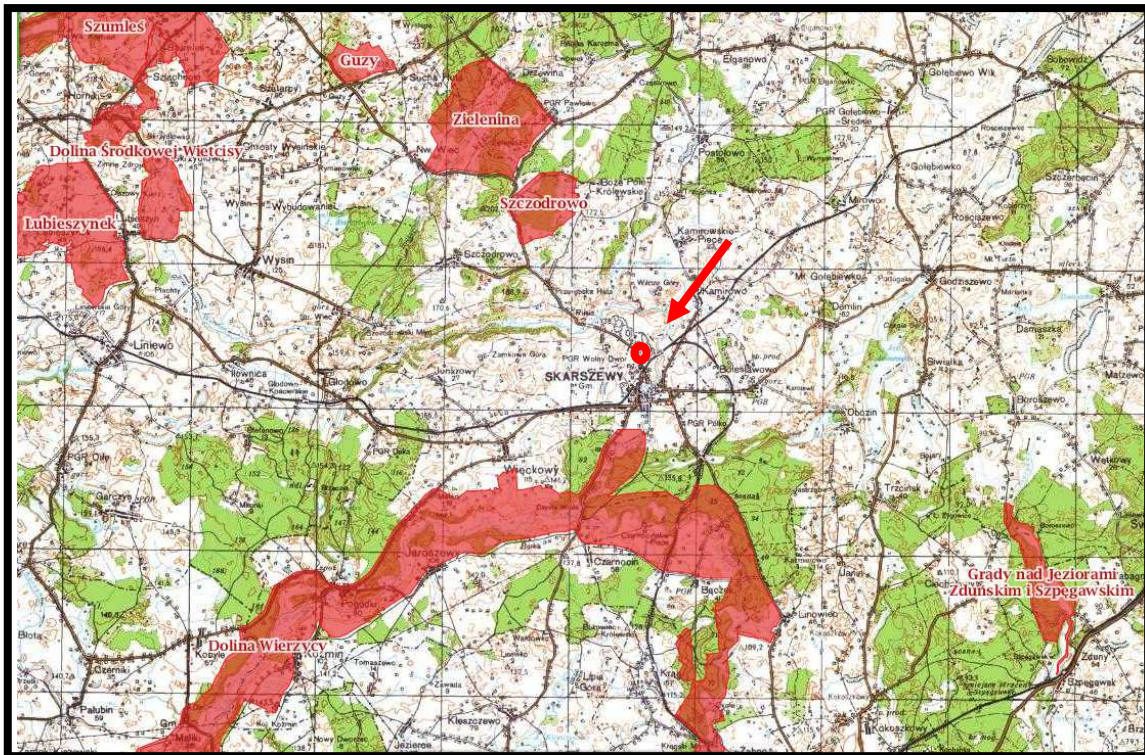
**Realizacja planowanego zagospodarowania terenu zgodna jest z aktualnymi potrzebami i zamierzeniami władz miasta w celu kompleksowego zabezpieczenia miejsc pochówku dla jego mieszkańców.**

### **5.1. Wpływ realizacji ustaleń projektu zmiany studium na obszary i obiekty podlegające ochronie na podstawie ustawy z dnia 16 kwietnia 2004 r. o ochronie przyrody, w tym na obszary Sieci Natura 2000**

Teren objęty analizowanym projektem zmiany studium nie został włączony w granice lokalnej (gminnej) i regionalnej osnowy przyrodniczej oraz nie znalazł się w granicach obszarów Sieci Natura 2000. Obszar ten położony jest w odległości:

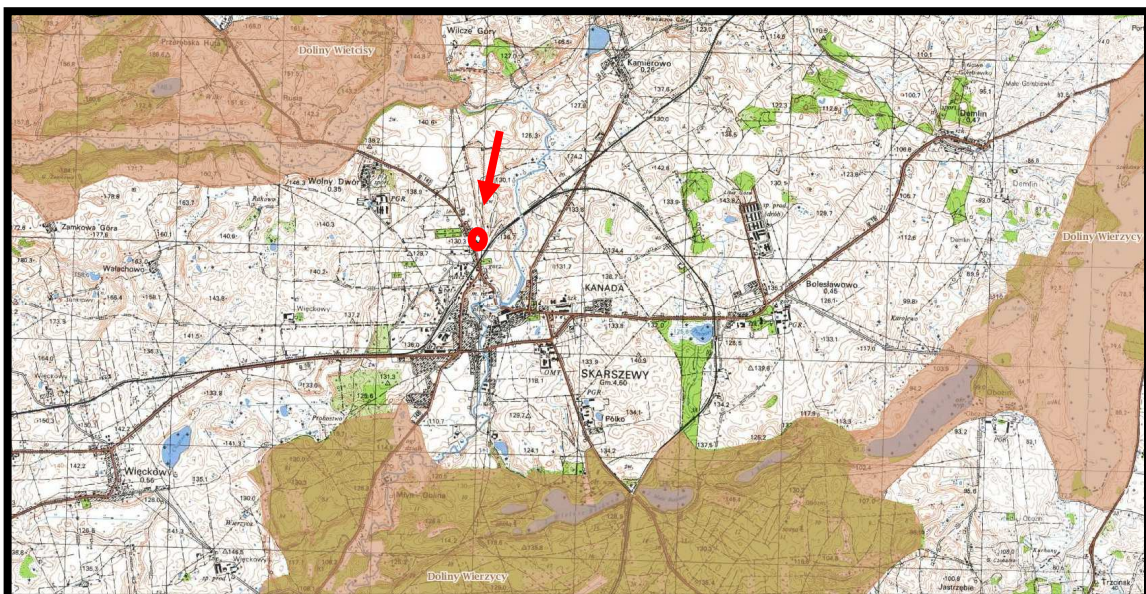
- około 9,2 km od granic rezerwatu przyrody „Brzęczek”;
- około 18,5 km od granic rezerwatu przyrody „Orle nad Jeziorem Dużym”;
- około 19,5 km od granicy otuliny Kaszubskiego Parku Krajobrazowego,
- około 2,6 km od granicy Kaszubskiego Parku Krajobrazowego,
- około 1,3 km od granicy Obszaru Chronionego Krajobrazu Doliny Więcisy,
- około 1,8 km od granicy Obszaru Chronionego Krajobrazu Doliny Wierzycy,
- około 18,1 km od granicy obszaru Natura 2000 „Bory Tucholskie” PLB220009,
- około 23,5 km od granicy obszaru Natura 2000 „Dolina Dolnej Wisły” PLB040003,
- około 1,9 km od granicy obszaru Natura 2000 „Dolina Wierzycy” PLH220094,
- około 4,2 km od granicy obszaru Natura 2000 „Szczodrowo” PLH220101,
- około 5,6 km od granicy obszaru Natura 2000 „Zielenina” PLH220065.

**Analizując położenie poszczególnych obszarów cennych przyrodniczo objętych ochroną, w tym obszarów włączonych do Sieci Natura 2000 oraz zapisy ustaleń analizowanego projektu zmiany studium można prognozować, że realizacja tych ustaleń nie spowoduje pogorszenia stanu siedlisk przyrodniczych oraz siedlisk gatunków roślin i zwierząt, nie wpłynie negatywnie na gatunki, dla których ochrony zostały ustanowione poszczególne formy ochrony przyrody, a także nie wpłynie na ich integralność.**



Źródło: opracowanie własne na podstawie Geoserwis GDOŚ

Rys. 6. Położenie terenu objętego projektem analizowanej zmiany studium w stosunku do granic siedliskowych obszarów Natura 2000 (lokalizację zaznaczono kolorem czerwonym)

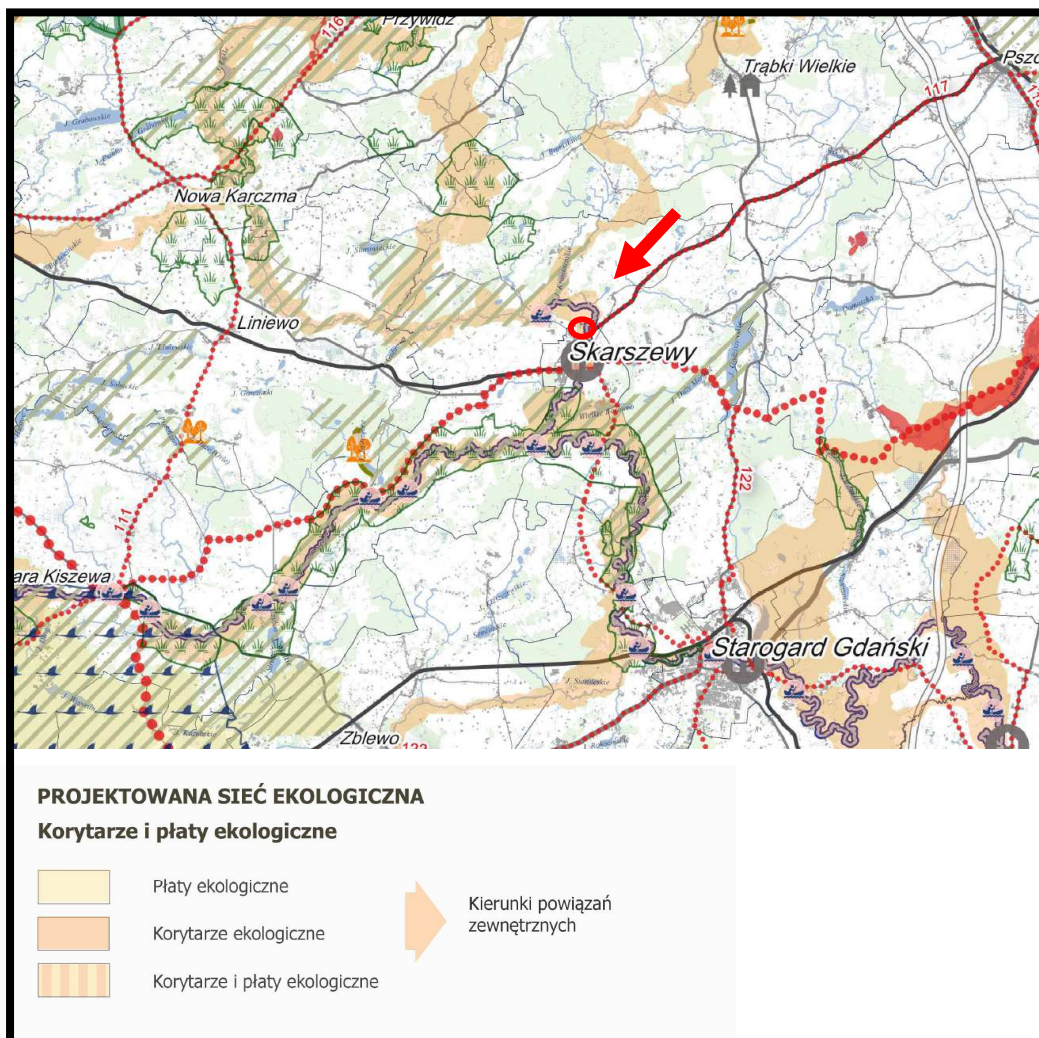


Źródło: opracowanie własne na podstawie Geoserwis GDOŚ

Rys. 7. Położenie terenu objętego projektem analizowanej zmiany studium w stosunku do granic przyległych obszarów chronionego krajobrazu

W Planie zagospodarowania przestrzennego województwa pomorskiego (2016) zaproponowano regionalną sieć ekologiczną – rys. 8. Obszar objęty analizowanym projektem zmiany studium położony jest w bezpośrednim sąsiedztwie (od wschodu)

subregionalnego korytarza ekologicznego Doliny Więcisy. Można prognozować, że realizacja ustaleń projektu zmiany studium nie będzie w żadnym stopniu źródłem niekorzystnych oddziaływań na ekosystem korytarza ekologicznego Doliny Więcisy i nie wpłynie, w żadnym przypadku na naruszenie ciągłości przestrzennej korytarza i nie będzie w żaden sposób ograniczała możliwości swobodnej migracji roślin, zwierząt lub grzybów.



Źródło: Plan zagospodarowania województwa pomorskiego

**Rys. 8. Położenie obszaru objętego projektem zmiany studium w stosunku do proponowanego układu korytarzy ekologicznych województwa pomorskiego (lokalizację zaznaczono kolorem czerwonym)**

## 5.2. Wpływ realizacji ustaleń projektu zmiany studium na faunę, florę oraz różnorodność biologiczną

Analizowany fragment Skarszew charakteryzuje się bardzo wysokim udziałem powierzchni aktywnej biologicznie, którą tworzą zdegenerowane zbiorowiska segetalne i powszechnie dominujące zbiorowiska ruderalne z płatami zbiorowisk segetalnych. Rośliny występujące na zachowanych fragmentach dawnych pól uprawnych, obecnie ugorowanych to:

mak polny, chaber bławatek, perz właściwy, wilczomlecz sosnka, tasznik pospolity, pokrzywa zwyczajna, bylica zwyczajna, farbownik lekarski, iglica pospolita, mak piaskowy, chaber drakiewnik, glistnik jaskółcze ziele, mniszek pospolity, bylica piołun, bylica pospolita, miodunka ćma, wrotycz pospolity, marchew zwyczajna, mniec biały, dziurawiec zwyczajny, łopian większy, fiołek trójbarwny, przytulia czepna, powój polny, wyka ptasia, rumianek bezpłomieniowy, kozibród łąkowy, żóltlica drobnokwiatowa, krwawnik pospolity, krwawnik pospolity, ostróżeczka polna, przymiotno kanadyjskie, wyka płotowa. Zbiorowiska ruderalne wykształciły się przy bezpośrednio przyległych od wschodu i zachodu drogach. Fitocenozy ruderalne są bardzo pospolite, chociaż z reguły małopowierzchniowe. W odróżnieniu od zbiorowisk segetalnych, których rodzaj i skład florystyczny może być w pewnym stopniu modyfikowany przez człowieka, np. poprzez typ i zasięg stosowanych upraw, zbiorowiska ruderalne rozwijają się bardziej spontanicznie. Zajmują one siedliska bardzo bogate w substancje azotowe, a w zależności od uwarunkowań siedliskowych wykazują duże zróżnicowanie florystyczne i morfologiczne. W miejscach narażonych na deptanie, np. wzdłuż drogi wojewódzkiej, dominują gatunki roślin odporne na urazy mechaniczne, o pokroju płożącym, tworzące gęste murawy. Wymienione zbiorowiska półnaturalne i antropogeniczne warunkują utrzymywanie się różnorodności biologicznej tego terenu, skupiając nie tylko wiele gatunków roślin, ale też zwierząt z różnych grup systematycznych. Na obszarze objętym projektem zmiany studium nie stwierdzono obecności siedlisk oraz gatunków, znajdujących się na listach programu Sieci Natura 2000, jak również nie stwierdzono gatunków roślin i grzybów, objętych w Polsce ochroną gatunkową. Nie stwierdzono także gatunków rzadszych w regionie, ani zagrożonych w skali Pomorza Zachodniego i Polski (por. Markowski, Buliński 2004, Żukowski, Jackowiak 1995, Zarzycki, Szelaąg 2006).

Wymienione zbiorowiska roślinne warunkują utrzymywanie się wysokiej różnorodności biologicznej na tym terenie, skupiając wiele gatunków roślin, jednak należy prognozować, że **realizacja ustaleń analizowanego projektu zmiany studium wpłynie na zdecydowane zmniejszenie bioróżnorodności na terenie planowanego cmentarza.**

**Realizacja ustaleń projektu zmiany studium skutkować będzie znacznymi, bezpowrotnymi, ale stopniowymi zmianami w charakterze i powierzchni szaty roślinnej w wyniku lokalizacji planowanego cmentarza.** Po zrealizowaniu planowanej funkcji w ramach prac porządkowych powstaną sztuczne nawierzchnie trawiaste oraz wprowadzone zostaną nasadzenia pojedynczych drzew zgodnych z warunkami siedliskowymi. Wartość biotyczna nowych terenów aktywnych biologicznie będzie zdecydowanie niższa od obecnie występującej na tym terenie. Często pojawiać się będą obce siedliskowo i klimatycznie zadrzewienia i zakrzewienia. Zieleń ta w przypadku zaprzestania intensywnych prac pielęgnacyjnych po krótkim okresie może obumierać i stać się miejscem silnego rozwoju pasożytów owadzych oraz patogenów, a tym samym i źródłem zagrożeń dla innych zadrzewień znajdujących się na terenie cmentarza.

Walory faunistyczne analizowanego terenu objętego projektem zmiany studium związane są z występowaniem na dawnych terenach rolniczych w sąsiedztwie kompleksu leśnego, gatunków zwierząt, typowych dla tego typu terenów. Ustalenia projektu zmiany studium wprowadzające na tereny nieużytkowanych pól uprawnych możliwość lokalizacji cmentarza spowodują znaczące zmiany w składzie gatunkowym i ilościowym fauny na tym obszarze. **Prognozuje się zmianę liczebności i składu gatunkowego fauny naziemnej, co będzie konsekwencją całkowitego wygradzenia terenu planowanego cmentarza oraz zmian, do jakich dochodzi w pokrywającej teren roślinności. Dlatego można powiedzieć, że realizacja ustaleń analizowanej zmiany studium przyczyni się do likwidacji miejsc żerowania i lęgu drobnej zwierzyny.**

### **5.3. Wpływ realizacji ustaleń projektu zmiany planu na życie i zdrowie ludzi**

#### **5.3.1. Wpływ realizacji ustaleń projektu zmiany planu na stan aerosanitarny**

O stanie czystości powietrza na analizowanym obszarze objętym projektem zmiany studium decydują, przede wszystkim, źródła emisji zlokalizowane na terenach przyległych, gdzie często do celów grzewczych i gospodarczych wykorzystuje się wysokoemisyjne paliwa, takie jak węgiel kamienny i koks. Analizowany teren nie został objęty pomiarami w ramach monitoringu lokalnego, regionalnego i krajowego. Ruch pojazdów samochodowych po ulicy Gdańskiej nie będzie znaczącym źródłem emisji zanieczyszczeń do powietrza odczuwalnym na terenie objętym projektem zmiany studium.

**Realizacja ustaleń projektu zmiany studium wpłynie na zachowaniem aktualnego bardzo korzystnego stanu aerosanitarnego na terenie planowanego cmentarza oraz na terenach przyległych, gdyż nie planuje się lokalizacji źródeł emisji zanieczyszczeń do powietrza.**

#### **5.3.2. Wpływ realizacji ustaleń projektu zmiany studium na warunki klimatu akustycznego**

W czasie prac terenowych, w lipcu 2019 roku, stwierdzono jedynie okresowe występowanie podwyższonych poziomów hałasu w środowisku związanych z przemieszczaniem się samochodów po drodze, po ulicy Gdańskiej, oraz samochodów w kierunku kopalni kruszywa ze złoża „Wolny Dwór IV”. Hałas emitowany do środowiska przez pojazdy poruszające się po tych drogach nie powoduje przekroczeń dopuszczalnych poziomów hałasu w środowisku na terenach przyległej zabudowy mieszkaniowej jednorodzinnej oraz na terenie ogrodów działkowych w ich bezpośrednim sąsiedztwie. Uciążliwości, jakie powstaną w wyniku realizacji planowanego cmentarza nie będą znaczące, a emisja hałasu pochodzącego z tego terenu **nie będzie w żaden sposób zagrażać funkcjonowaniu zabudowy na terenach przyległych, gdyż nie są one zaliczane do akustycznie chronionych wymienionych w ustawie Prawo ochrony środowiska.**



### 5.3.3. Wpływ realizacji ustaleń projektu zmiany studium na warunki klimatu lokalnego

Warunki topoklimatyczne terenu objętego analizowanym projektem zmiany studium kształtowane są poprzez jego położenie w bezpośrednim sąsiedztwie terenów otwartych, mało zróżnicowaną rzeźbę oraz brak znaczących naturalnych bądź antropogenicznych przeszkód ograniczających jego przewietrzanie. Położenie takie decyduje o korzystnych warunkach klimatycznych (bioklimatycznych). Przejawiają się one stosunkowo wysokimi wartościami nasłonecznienia względnego, przeciętnymi wartościami wilgotności względnej powietrza, oraz stosunkowo niskim prawdopodobieństwem wystąpienia długookresowego zalegania chłodnego i wilgotnego powietrza w warstwie przyziemnej. **Generalnie można powiedzieć, że warunki topobioklimatyczne obszaru objętego projektem zmiany studium należą do bardzo korzystnych dla lokalizacji cmentarza, gdyż przeważające kierunki wiatrów występują z zachodu i południowego zachodu, czyli powietrze znad cmentarza przenoszone będzie na tereny nie zamieszkałe, między innymi, na tereny kopalni kruszywa.** A zgodnie z aktualnie jeszcze obowiązującymi przepisami Rozporządzenia Ministra Gospodarki Komunalnej z dnia 25 sierpnia 1959 r. w sprawie określenia, jakie tereny pod względem sanitarnym są odpowiednie na cmentarze - § 6. *Miejsce na cmentarz powinno być w miarę możliwości tak wybrane, aby najczęściej spotykane w tym miejscu wiatry wiały od terenów mieszkaniowych w kierunku cmentarza.*

**Realizacja ustaleń analizowanego projektu zmiany studium skutkować będzie zachowaniem aktualnych, korzystnych warunków klimatu lokalnego.**

### 5.3.4. Wpływ realizacji ustaleń projektu zmiany planu na wody powierzchniowe i podziemne

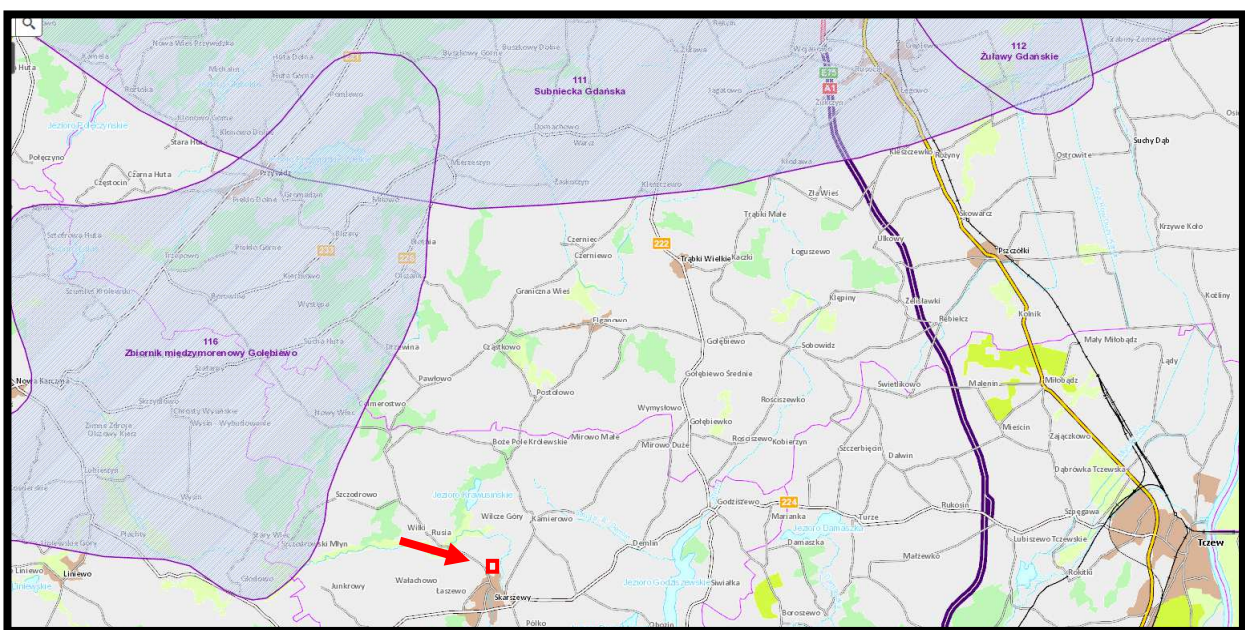
Obszar miasta objęty analizowanym projektem zmiany studium położony jest w zlewni Wietcisy (pole 478). Zgodnie z podziałem obszaru Polski na jednolite części wód powierzchniowych JCWP obszar miasta zaliczony został do jednostki: PLRW200019298499 Wietcisa do Rutkownicy do ujścia. Na obszarze objętym projektem zmiany studium wody powierzchniowe nie są reprezentowane, również nie występują obszary stale bądź okresowo podmokłe. **Prognozuje się, że realizacja jego ustaleń projektu zmiany studium nie będzie w żadnym stopniu źródłem zagrożenia dla stanu czystości wód powierzchniowych.**

Wody gruntowe na terenie objętym analizowanym projektem zmiany studium występują na głębokości poniżej 3,0 m p.p.t. Również do tej głębokości nie występują sączenia wód gruntowych, świadczy to o tym, że wskazany teren lokalizacji nowego cmentarza komunalnego spełnia wymagania określone w Rozporządzeniu Ministra Gospodarki Komunalnej z dnia 25 sierpnia 1959 r. w sprawie określenia, jakie tereny pod względem sanitarnym są odpowiednie na cmentarze (Dz. U. z 1959, Nr.52, poz. 315). Miejskie, komunalne ujęcia wody podziemnej

znajdują się około 0,9 km na południe od terenu objętego analizowanym projektem zmiany studium, natomiast inne ujęcia, zakładowe, o około 250 m na zachód. Dolina Więcisy jest bazą drenażu wód podziemnych, na tej podstawie **można prognozować, że funkcjonowanie planowanego cmentarza komunalnego nie będzie źródłem zagrożeń dla warstw wodonośnych na których oparte są, między innymi miejskie ujęcia wody. Studnie na ujęciach miejskich mają głębokość 24-40 m, zaś inne studnie ujmują wody podziemne z głębokości od 23 do 36 m p.p.t.**

**Analizowany teren objęty projektem zmiany studium nie jest położony w granicach systemu głównych zbiorników wód podziemnych, a najbliższe położonymi są (rys. 9.):**

- około 6,2 km na północy zachód Główny Zbiornik Wód Podziemnych nr 116 Zbiornik między morenowy Gołębiewo,
- około 11,8 km na północ Główny Zbiornik Wód Podziemnych nr 111 Subiecka Gdańska,
- około 22,2 km na północny wschód Główny Zbiornik Wód Podziemnych nr 112 Żuławy Gdańskie.



Źródło: opracowanie własne na podstawie Centralnej Bazy Danych Geologicznych

**Rys. 9. Położenie terenów objętych projektem zmiany studium w stosunku do granic głównych zbiorników wód podziemnych (granice zmiany studium zaznaczono kolorem czerwonym)**

### 5.3.5. Wpływ realizacji ustaleń projektu zmiany studium na powierzchnię ziemi

Realizacja ustaleń analizowanego projektu zmiany Studium skutkować miejscowymi, nieodwracalnymi, zmianami w budowie geologicznej utworów powierzchniowych spowodowanymi pracami ziemnymi w celu przystosowania tego terenu dla planowanej funkcji cmentarnej wraz urządzeniami podziemnej infrastruktury technicznej. Prognozuje

się, że zmiany i przekształcenia w budowie geologicznej utworów powierzchniowych mogą obejmować w różnym stopniu i w czasie w zasadzie, cały teren włączony w jego granice. Zmiany te w żaden sposób nie będą niekorzystnie oddziaływać na tereny znajdujące się poza granicami obszaru objętego projektem zmiany studium, w ich bezpośrednim sąsiedztwie.

Zmiany te mogą w fazie przystosowania, przygotowania tego terenu do planowanej funkcji cmentarnej prowadzić do miejscowego uruchomienia procesów erozyjnych (erozja wodna i wietrzna), jednak niewykraczających poza jego obręb i nie będą zagrażać przyległym terenom zabudowy mieszkaniowej czy ogrodów działkowych. **Można również prognozować, że te zmiany w rzeźbie terenów włączonych w granice analizowanego projektu zmiany studium, nie będą w żadnym stopniu źródłem niekorzystnych oddziaływań na ekosystem korytarza ekologicznego Doliny Wietcisy oraz nie wpłyną na naruszenie ciągłości przestrzennej korytarza i nie będą w żaden sposób ograniczały możliwości migracji roślin, zwierząt lub grzybów.**

### **5.3.6. Wpływ realizacji ustaleń projektu zmiany studium na ryzyko wystąpienia poważnych awarii lub katastrofy naturalnej i budowlanej**

#### **5.3.6.1. Skutki realizacji ustaleń projektu zmiany studium na ryzyko powstania poważnej awarii w rozumieniu przepisów ustawy Prawo ochrony środowiska**

Pojęcie poważnej awarii określone zostało w ustawie z 27 kwietnia 2001 roku - Prawo ochrony środowiska, które wdrożyło dyrektywę Rady Unii Europejskiej 96/82/WE z dnia 27 września 1996 roku w sprawie kontroli zagrożeń niebezpieczeństwa poważnych awarii związanych z substancjami niebezpiecznymi, zostało ono określone w sposób następujący:

*zdarzenie, w szczególności emisję, pożar lub eksplozję, powstałe w trakcie procesu przemysłowego, magazynowania lub transportu, w którym występuje jedna lub więcej niebezpiecznych substancji, prowadzące do natychmiastowego zagrożenia życia lub zdrowia ludzi lub środowiska lub powstania takiego zagrożenia z opóźnieniem.*

Ustawa z dnia 21 kwietnia 2001 roku - Prawo ochrony środowiska, definiuje również wybrane podmioty, jako zakłady o dużym lub zwiększonym ryzyku wystąpienia poważnej awarii przemysłowej. Zakłady stwarzające zagrożenie wystąpienia poważnej awarii przemysłowej kwalifikowane są do pierwszej lub drugiej kategorii, w zależności od rodzaju, kategorii i ilości substancji niebezpiecznej znajdującej się w zakładzie. Obecnie na obszarze województwa pomorskiego zakładów kwalifikowanych na koniec 2017 roku było w sumie 25, z czego 12 to zakłady dużego ryzyka (tzw. ZDR) oraz 13 - zakłady zwiększonego ryzyka wystąpienia poważnej awarii przemysłowej (tzw. ZZR). **Na terenie Skarszew i w jego bezpośrednim**

sąsiedztwie nie zostały lokalizowane zakłady zaliczone do zakładów stwarzających zagrożenie wystąpienia poważnej awarii przemysłowej.

Funkcje planowane do lokalizacji na terenie objętym projektem zmiany studium całkowicie wykluczają możliwość realizacji zakładów i instalacji stwarzających ryzyko wystąpienia poważnej awarii oraz nie stwarzają możliwości magazynowania i składowania substancji niebezpiecznych w ilościach określonych odrębnymi przepisami dla zakładów stwarzających zagrożenie wystąpienia awarii przemysłowej.

### **5.3.6.2. Skutki realizacji ustaleń projektu zmiany studium na powstanie zagrożenia masowymi ruchami ziemi**

Z punktu widzenia bezpieczeństwa planowanych inwestycji ruchy masowe mają bardzo duże znaczenie. Przyczyny powstawania osuwisk można podzielić na dwie grupy:

- czynniki antropogeniczne – podcinanie skarp, niekontrolowane wprowadzanie mas wody na stoki, niszczenie powierzchni zadarnionych, obciążanie zboczy itp.,
- czynniki przyrodnicze – nawałne opady atmosferyczne, intensywne roztopy, podcinanie brzegów przez wody płynące itp.

W przypadku czynników przyrodniczych przeciwdziałanie ograniczone jest do wykonania urządzeń odwadniających, utrzymywanie właściwej szaty roślinnej czy wzmacnianie brzegów. Czynniki antropogeniczne wywołane są nieprzemyślaną gospodarką przestrzenią lub brakiem informacji na temat zagrożeń z nią związanych.

W opracowaniu Akademii Górniczo-Hutniczej z Krakowa pod tytułem „Rejestracja i inwentaryzacja naturalnych zagrożeń geologicznych (ze szczególnym uwzględnieniem osuwisk oraz innych zjawisk geodynamicznych) na terenie całego kraju”, na analizowanym terenie, włączonym w granice projektu zmiany studium, nie zarejestrowano terenów aktywnych osuwisk. Obecnie Starosta Starogardzki nie posiada jeszcze pełnego rejestru osuwisk oraz terenów zagrożonych ruchami masowymi ziemi, o których mówi się w ustawie z dnia 27 kwietnia 2001 r. Prawo ochrony środowiska (Dz.U. 2017 poz. 519 z późniejszymi zmianami, Obwieszczenie Marszałka Sejmu Rzeczypospolitej Polskiej z dnia 10 lutego 2017 r. w sprawie ogłoszenia jednolitego tekstu ustawy – Prawo ochrony środowiska). W ustawie wskazano starostów, jako odpowiedzialnych za prowadzenie tzw. rejestru terenów zagrożonych ruchami masowymi ziemi oraz terenów, na których występują te ruchy (art. 101a). Sposób ustalania terenów zagrożonych oraz metody, zakres i częstotliwość prowadzenia obserwacji na tych terenach, a także, sposób prowadzenia, formę i układ rejestru określa stosowne Rozporządzenie Ministra Środowiska z dnia 20 czerwca 2007 r. w sprawie informacji dotyczących ruchów masowych ziemi.

**Na analizowanym terenie objętym analizowanym projektem zmiany studium w czasie prac terenowych w lipcu 2019 roku nie stwierdzono występowania aktywnych osuwisk, a spadki terenu, które wahają się od 2 do 5 %, nie będą źródłem uruchomienia procesów**

erozyjnych prowadzących do ruchów masowych ziemi. Równocześnie prognozuje się, że realizacja ustaleń projektu zmiany studium nie będzie źródłem powstania zagrożenia uruchomienia tych procesów, tak na terenach włączonych w jego granice, jak i na terenach przyległych.

### **5.3.7. Wpływ realizacji ustaleń projektu zmiany studium na poziomy pól elektromagnetycznych**

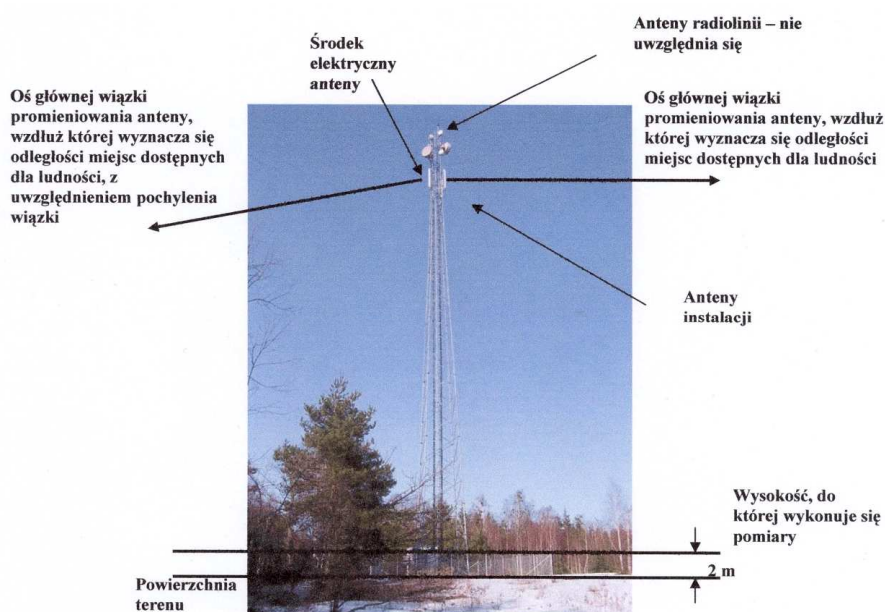
Realizacja ustaleń projektu zmiany studium na analizowanym terenie wpłynie na zachowaniem aktualnego poziomu pól elektromagnetycznych, gdyż nie planuje się realizacji nowych źródeł (urządzeń i instalacji) o znacznej powierzchni oddziaływania. Rozbudowa sieci niskiego i średniego napięcia oraz budowa nowej stacji transformatorowej nie spowodują zmian w poziomie pól elektromagnetycznych na tym terenie. **Przez północno wschodnie fragmenty obszaru objętego projektem zmiany studium przebiega linia elektroenergetyczna 110 kV i dlatego ta jego część znajduje się w zasięgu oddziaływań pól elektromagnetycznych tej linii. Prognozuje się, że w wyniku realizacji ustaleń analizowanego projektu zmiany studium dotrzymane będą dopuszczalne poziomy pól elektromagnetycznych w środowisku, określone w rozporządzenia Ministra Środowiska z dnia 30 października 2003 r. w sprawie dopuszczalnych poziomów pól elektromagnetycznych w środowisku oraz sposobów sprawdzania dotrzymywania tych pomiarów (Dz. U. Nr 192, poz. 1883) dla miejsc dostępnych dla ludności, a w przypadku lokalizacji obiektów usługowych lub innych związanych z pobytem ludzi również rozporządzenia Ministra Pracy i Polityki Społecznej w sprawie najwyższych dopuszczalnych stężeń i natężeń czynników szkodliwych dla zdrowia w środowisku pracy z dnia 6 czerwca 2014 r. (t.j. Dz.U. z 2017 r. poz. 1348).**

**Dnia 7 maja 2010 r. opublikowana została ustawa o wspieraniu rozwoju usług i sieci telekomunikacyjnych, której przepisy zdecydowanie ograniczyły możliwość wprowadzenia zakazów lokalizacji masztów i wież telefonii komórkowej.**

Na terenie Skarszew stacje bazowe telefonii komórkowej zlokalizowane są przy ulicy Drogowców 15 (około 825 m na południowy zachód) i na Osiedlu Sikorskiego 13 (około 640 m na południowy wschód). Lokalizacja stacji bazowych telefonii komórkowej, jako źródła emisji promieniowania niejonizującego, zgodnie z obowiązującymi przepisami prawa ochrony środowiska nie powinna powodować zagrożeń dla ludzi. Prawidłowo funkcjonująca stacja bazowa spełnia wszelkie standardy bezpieczeństwa. Według literatury przedmiotu, typowa stacja bazowa posiada anteny zawieszane na wysokości, co najmniej 20 m nad terenem, a pracująca w sposób ciągły pełną mocą (2 kW ERP) wywołuje na poziomie gruntu natężenie pola elektromagnetycznego, co najwyżej rzędu 0,02 mW/cm<sup>2</sup>. Nadajniki radiowo – telewizyjne przy porównywalnej mocy są znacznie większymi źródłami pola

elektromagnetycznego. Ponadto nadajniki stosowane w stacjach bazowych telefonii komórkowej wykorzystują anteny kierunkowe, co powoduje, że sygnał emitowany na kierunku głównym, w stosunku do sygnału emitowanego w kierunku przeciwnym jest około 150 razy większy, zaś w stosunku do kierunku pionowego w dół ponad dziesięć tysięcy razy większy. Obowiązujące od listopada 2003 r. Rozporządzenie Ministra Środowiska, w sprawie dopuszczalnych poziomów pól elektromagnetycznych w środowisku oraz sposobów sprawdzania dotrzymania tych poziomów (Dz. U. Nr 192, poz. 1883) określa dopuszczalne poziomy pól elektromagnetycznych w środowisku dla terenów przeznaczonych pod zabudowę mieszkaniową oraz dla miejsc dostępnych dla ludności. Ponadnormatywne promieniowanie występuje jedynie w bliskiej odległości od anteny, im dalej od niej gęstość maleje.

**Prognozuje się, że w przypadku lokalizacji nowych obiektów stacji bazowej telefonii komórkowej, nie nastąpi zmiana obecnie bardzo korzystnego poziomu pól elektromagnetycznych, gdyż występowanie pól elektromagnetycznych o parametrach wyższych od dopuszczalnych ma miejsce w niedostępnej dla ludzi przestrzeni i nie jest uciążliwością w rozumieniu przepisów ochrony środowiska – rys. 10. Potwierdzają to systematyczne badania prowadzone przez wojewódzkiego inspektora prowadzone zgodnie z przepisami ustawy Prawo ochrony środowiska.**



Źródło: materiały informacyjne Ministerstwa Środowiska

**Rys. 10. Przykładowa instalacja radiokomunikacyjna wolnostojąca.** Miejsca dostępne dla ludzi znajdują się na powierzchni terenu, za wyjątkiem wygradzonej i oznakowanej działki otaczającej instalację. Miejsca dostępne dla ludzi mogą znajdować się także pod osiã głównã wiązki promieniowania anteny.

**W każdym województwie Wojewódzkie Inspektoraty Ochrony Środowiska zobowiązane są do wykonania pomiaru w punktach sieci, w skład, której wchodzi 135 punktów**

**pomiarowych na terenie województwa.** Punkty pomiarowe są zlokalizowane w sposób umożliwiający objęcie badaniami trzech obszarów. Są to:

- a) centralne dzielnice lub osiedla miast o liczbie mieszkańców przekraczającej 50 tys. (45 punktów pomiarowych),
- b) miasta i gminy o liczbie mieszkańców poniżej 50 tys. (45 punktów pomiarowych),
- c) tereny wiejskie (45 punktów pomiarowych).

**Pomiary wykonuje się w cyklu trzyletnim. Na terenie Skarszew pomiar natężenia pola elektromagnetycznego są mierzone w punkcie przy ulicy Jana III Sobieskiego – tabela nr 2.**

**Tabela nr 2**

**Natężenie pola elektromagnetycznego zmierzone przez WIOŚ Gdańsk na terenie Skarszew w latach 2014 i 2017**

Lokalizacja punktu pomiarowego	Średnia wartość PEM zmierzona w V/m	
	W punkcie pomiarowym	Dla pozostałych miast
<b>2014</b>		
ul. Jana III Sobieskiego	0,14	0,28
<b>2017</b>		
ul. Jana III Sobieskiego	0,21	0,43

Źródło: opracowanie własne na podstawie Raportów o stanie województwa pomorskiego....

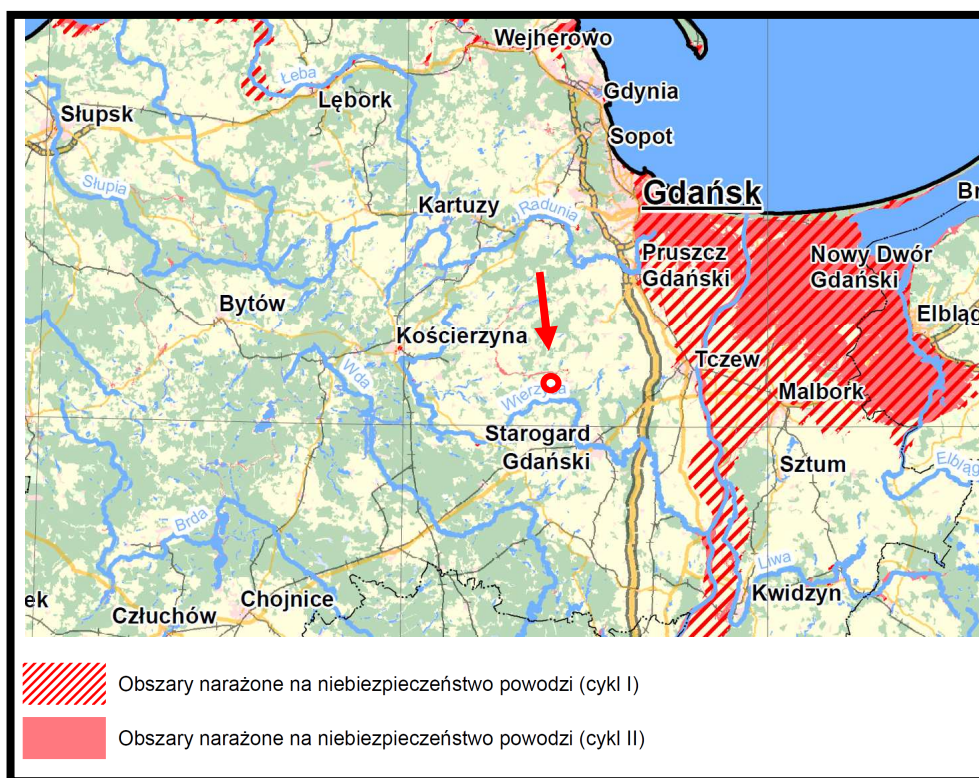
**Zgodnie z rozporządzeniem Ministra Środowiska z dnia 30 października 2003 r. w sprawie dopuszczalnych poziomów pól elektromagnetycznych w środowisku oraz sposobów sprawdzania dotrzymania tych poziomów (Dz. U. nr 192, poz. 1883) obowiązujące normy dopuszczającej wielkość promieniowania do 7,00 V/m.**

**Na podstawie zestawionych danych w tabeli nr 2 prognozuje się, że w wyniku realizacji ustaleń analizowanego projektu zmiany studium dotrzymane będą dopuszczalne poziomy pól elektromagnetycznych w środowisku, określone w rozporządzeniu Ministra Środowiska z dnia 30 października 2003 r. w sprawie dopuszczalnych poziomów pól elektromagnetycznych w środowisku oraz sposobów sprawdzania dotrzymania tych pomiarów (Dz. U. Nr 192, poz. 1883) dla miejsc dostępnych dla ludności.**

#### **5.3.8. Wpływ realizacji ustaleń projektu zmiany studium na powstanie zagrożenia powodziowego**

**Na podstawie zebranych materiałów można stwierdzić, że analizowany teren objęty projektem zmiany studium nie został włączony do obszarów narażonych na niebezpieczeństwo powodzi wskazanych w opracowaniu IMGW Oddział w Gdyni pod**

tytułem „Wstępna ocena ryzyka powodziowego – mapa obszarów narażonych na niebezpieczeństwo powodzi w woj. pomorskim”. Celem opracowania Wstępnej oceny ryzyka powodziowego nie było wyznaczenie precyzyjnego zasięgu obszarów zagrożonych powodzią, lecz wstępne ich zidentyfikowanie, w celu wyselekcjonowania rzek, które stwarzają zagrożenie powodziowe. Dla obszarów i rzek wskazanych we wstępnej ocenie ryzyka powodziowego zostało wykonane matematyczne modelowanie hydrauliczne, w wyniku, którego wyznaczone zostały precyzyjne obszary, przedstawione na mapach zagrożenia powodziowego. Obszary te są podstawą do prowadzenia polityki przestrzennej na obszarach zagrożenia powodziowego. Zgodnie z przepisami Prawo wodne granice przedstawione na mapach zagrożenia powodziowego muszą być uwzględniane w koncepcji przestrzennego zagospodarowania kraju, planie zagospodarowania przestrzennego województwa, miejscowym planie zagospodarowania przestrzennego oraz w decyzji o ustaleniu lokalizacji inwestycji celu publicznego lub decyzji o warunkach zabudowy.



Źródło: opracowanie własne na podstawie Wstępnej oceny ryzyka powodziowego.....

**Rys. 11. Obszary narażone na niebezpieczeństwo powodzi w północnej części województwa pomorskiego**

Klasyfikacja typów powodzi występujące w Polsce jest następująca:

1. Powodzie rzeczne o mechanizmie naturalnego wezbrania(A11).
2. Powodzie rzeczne powstałe w wyniku przelania lub zniszczenia obwałowań przeciwpowodziowych (A23).
3. Powodzie rzeczne zimowe o mechanizmie zatorowym(A24).
4. Powodzie opadowe (A12).



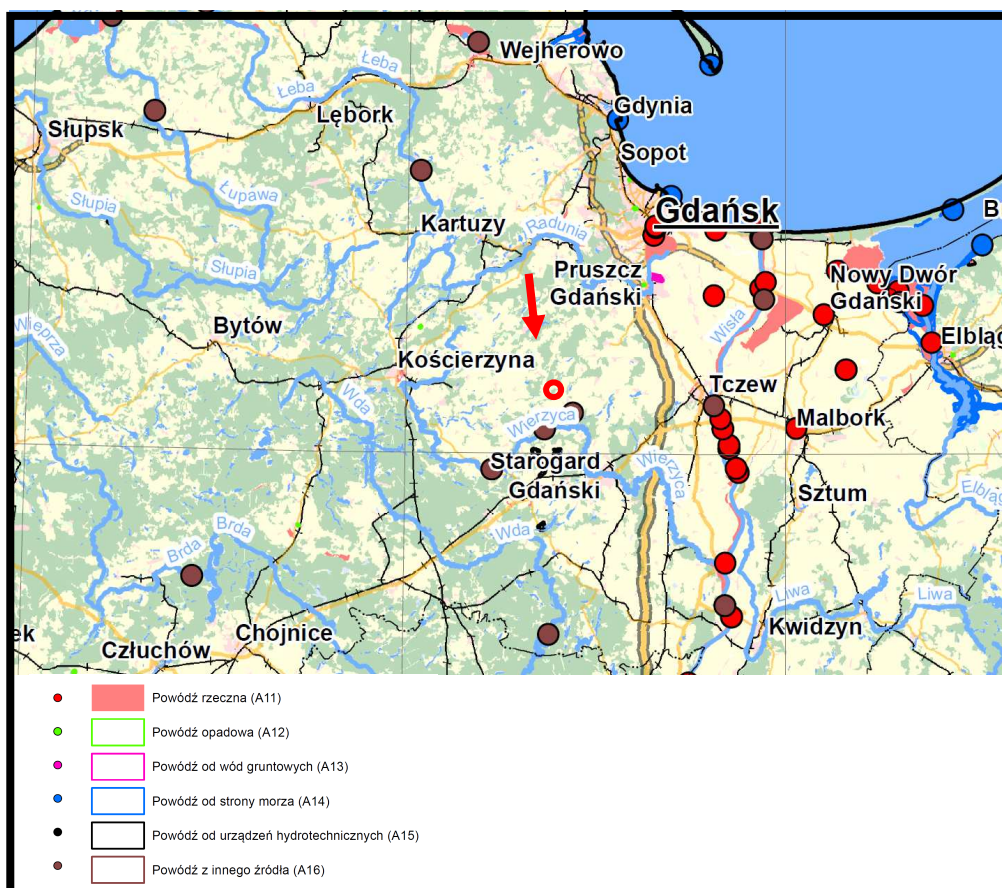
5. Powódzie od wód podziemnych(A13).
6. Powódzie od strony morza(A14).
7. Powódzie powstałe w wyniku zniszczenia lub uszkodzenia budowli piętrzących(A15).



Źródło: opracowanie własne na podstawie Wstępnej oceny ryzyka powodziowego.....

**Rys. 12. Obszary, na których wystąpienie powodzi jest prawdopodobne w północnej części województwa pomorskiego**

Obszar miasta na podstawie Wstępnej oceny ryzyka powodziowego - mapa obszarów narażonych na niebezpieczeństwo powodzi w woj. pomorskim nie został zaliczony do obszarów, na których występuje niebezpieczeństwo powodzi (rys. 11) oraz na których występowanie powodzi jest prawdopodobne (rys. 12), również nie został zaliczony do obszarów, na których występowały znaczące powodzie historyczne (rys. 13). W kwietniu 2015 roku opublikowane zostały mapy zagrożenia powodziowego i mapy ryzyka powodziowego, które dla ujściowych odcinków rzek zostały zaktualizowane w grudniu 2017 roku. Obszar objęty analizowanym projektem zmiany studium nie został ujęty na mapach zagrożenia powodziowego i objęty mapami ryzyka powodziowego - oznacza to, że obszar ten nie został zaliczony do obszarów szczególnego zagrożenia powodziowego raz na 10 i 100 lat oraz do obszarów zagrożenia powodziowego – raz na 500 lat.



Źródło: opracowanie własne na podstawie Wstępnej oceny ryzyka powodziowego.....

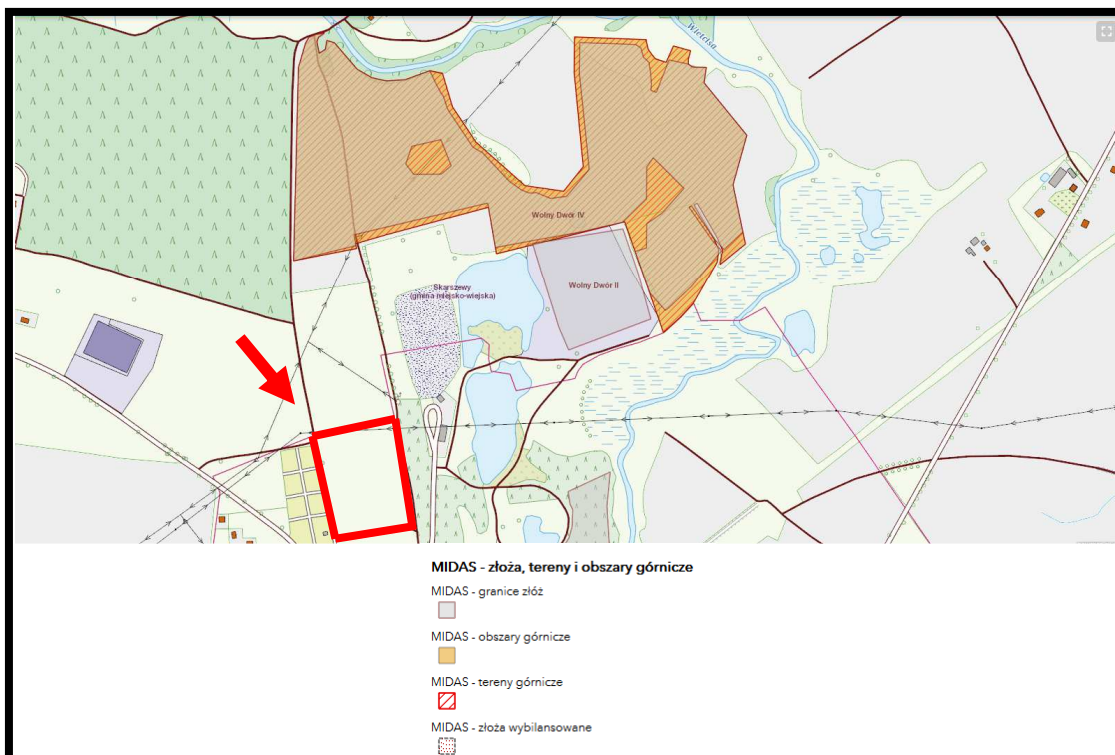
**Rys. 13. Obszary, na których występowały znaczące powodzie historyczne w północnej części województwa pomorskiego**

Prognozuje się, że realizacja ustaleń analizowanego projektu zmiany studium nie będzie źródłem powstania zagrożenia powodziowego, tak na obszarach włączonych w jego granice, jak również na terenach przyległych.

#### 5.4. Wpływ realizacji ustaleń projektu zmiany studium na ochronę zasobów naturalnych

##### 5.4.1. Wpływ realizacji ustaleń projektu zmiany studium na ochronę obszarów występowania kopalin

Na terenie objętym analizowanym projektem zmiany studium nie występują udokumentowane złoża kopalin, które mogłyby być eksploatowane metodą odkrywkową bądź głębinową (rys. 14).



Źródło: opracowanie własne na podstawie Centralnej Bazy Danych Geologicznych

**Rys. 14. Położenie obszaru objętego projektem zmiany studium w stosunku do granic udokumentowanego złoża kruszywa naturalnego „Wolny Dwór IV” (granice zmiany studium oznaczono kolorem czerwonym)**

Teren objęty projektem zmiany studium położony jest ponadto w odległości:

- około 1,6 km na południowy zachód od udokumentowanego złoża kruszywa naturalnego „Wolny Dwór III”,
- około 3,4 km na południowy wschód od udokumentowanego złoża kruszywa naturalnego „Demlin VI”.

#### **5.4.2. Wpływ realizacji ustaleń projektu zmiany studium na gleby i rolniczą przestrzeń produkcyjną**

Wartość użytkowa pokrywy glebowej występującej na analizowanym obszarze jest zróżnicowana i wynika, przede wszystkim, z budowy geologicznej utworów powierzchniowych, z których one powstały. W budowie geologicznej utworów powierzchniowych przeważają piaski gliniaste lekkie i miejscami piaski lekkie podścielone glinami lekkimi. Na utworach gliniasto-piaszczystych wytworzyły się gleby brunatne wylugowane i brunatne kwaśne zaliczone w przeważającej części do VI klasy bonitacyjnej gleb. Wartość produkcyjna gleb na tym terenie nie jest wysoka. **Realizacja ustaleń analizowanego projektu zmiany studium skutkować będzie całkowitą i nieodwracalną utratą rolniczej przestrzeni produkcyjnej związanej z realizacją planowanego cmentarza wraz z urządzeniami infrastruktury technicznej. Nie**

prognozuje się żadnych zmian w pokrywie glebowej na terenach rolniczych znajdujących się poza granicami obszaru objętego projektem zmiany studium.

#### **5.4.3. Wpływ realizacji ustaleń projektu zmiany studium na leśną przestrzeń produkcyjną**

Tereny leśne nie występują w granicach obszaru objętego analizowanym projektem zmiany studium.

W bezpośrednim sąsiedztwie tego obszaru wzdłuż jego wschodniej granicy znajduje się płat lasu (boru świeżego), prognozuje się, że realizacja ustaleń projektu zmiany studium nie będzie w żadnym przypadku źródłem niekorzystnych oddziaływań na ten płat lasu.

#### **5.5. Oddziaływania skumulowane skutków realizacji ustaleń projektu zmiany studium**

Oddziaływanie skumulowane to łączne oddziaływanie wszystkich źródeł emisji, jakie znajdują się na terenie objętym projektem planu i tych, które są planowane w jego granicach oraz na obszarach przyległych. **W wyniku realizacji ustaleń analizowanego projektu zmiany studium nie prognozuje się powstania oddziaływań skumulowanych, gdyż wielkość i natężenie prac przygotowawczych nie będzie tak duże, aby wykraczały one poza granice planowanego cmentarza. Natomiast funkcjonowanie cmentarza nie będzie odczuwalne.**

#### **5.6. Informacja o możliwym transgranicznym oddziaływaniu na środowisko realizacji ustaleń projektu zmiany studium**

Fragment Skarszew objęty analizowanym projektem zmiany studium oraz jego najbliższe otoczenie nie sąsiaduje bezpośrednio z terytoriami państw ościennych, a odległość jego granic do granicy państwa jest znaczna. Realizacja ustaleń analizowanego projektu zmiany studium nie będzie mieć oddziaływania transgranicznego w rozumieniu przepisów ustawy Prawo ochrony środowiska.

#### **5.7. Przewidywane metody analizy skutków realizacji ustaleń projektu zmiany planu oraz częstotliwość jej przeprowadzenia**

*Monitoring to system kontrolno-decyzyjny umożliwiający identyfikację i prognozowanie stanu środowiska na podstawie opracowywanych prognoz przy uwzględnianiu zwłaszcza potrzeb gospodarczych, społecznych, zdrowotnych i rekreacyjnych. **W niniejszej prognozie nie określa się terminów i elementów środowiska, które należałoby monitorować w wyniku realizacji ustaleń analizowanego projektu zmiany studium. Prognozowane skutki realizacji i funkcjonowania planowanego cmentarza będą znikome i mało odczuwalne,***

Zgodnie z ustawą z dnia 27 marca 2003 roku o planowaniu i zagospodarowaniu przestrzennym Burmistrz Skarszew w celu oceny aktualności planów miejscowych dokonuje analizy zmian w zagospodarowaniu przestrzennym gminy, ocenia postępy w opracowywaniu planów miejscowych i opracowuje wieloletnie programy ich sporządzania w nawiązaniu do ustaleń studium. W tym okresie dokonywana będzie ocena skutków realizacji ustaleń, między innymi, analizowanego projektu zmiany studium w kontekście zgłoszonych wniosków o zmianę planów lub o zmianę studium. Możliwość realizacji tych wniosków będzie także uzależniona od skutków realizacji obowiązującego studium i planów miejscowych na środowisko przyrodnicze i warunki życia mieszkańców. Ponadto w okresie sporządzania nowej edycji Studium uwarunkowań i kierunków zagospodarowania przestrzennego miasta i gminy Skarszewy czy nowych planów zagospodarowania przestrzennego dla wybranych jego fragmentów, będzie można przeanalizować skutki lokalizacji planowanego cmentarza na sposób i możliwości zagospodarowania czy zabudowy terenów przyległych.

## **Wnioski**

**W wyniku realizacji ustaleń analizowanego projektu zmiany studium nie prognozuje się wzrostu emisji zanieczyszczeń gazowych i pyłowych do powietrza pochodzenia transportowego i energetycznego.**

**Zachowanie aktualnego udziału powierzchni biologicznie czynnej będzie tylko częściowo możliwe, gdyż realizacja ustaleń projektu zmiany studium przyczyni się do jej miejscowej, całkowitej likwidacji.**

**Aktualna rzeźba terenu ulegnie tylko miejscowym zmianom w wyniku prowadzonych przygotowawczych prac ziemnych pod przyszłe miejsca pochówku, drogi oraz obiekty i urządzenia infrastruktury technicznej.**

**Na terenie objętym projektem zmiany studium nie występują grunty zanieczyszczone (w rozumieniu rozporządzenia Ministra Środowiska (Dz. U. 2016 poz. 1395) oraz tereny zdegradowane, które wymagać będą rekultywacji bądź remediacji. Również nie występują grunty, na których stwierdzono potencjalne historyczne zanieczyszczenia powierzchni terenu.**

### **Realizacja ustaleń projektu zmiany studium**

- **nie będzie źródłem zanieczyszczenia gruntów w jego granicach oraz na terenach przyległych,**
- **nie wpłynie na pogorszenie jakości wód podziemnych oraz nie będzie źródłem zagrożenia zanieczyszczenia tych wód,**

- nie wpłynie na zmianę poziomu pól elektromagnetycznych.

Realizacja ustaleń analizowanego projektu zmiany studium nie będzie oddziaływać na wartości przyrodnicze i krajobrazowe, historyczne i kulturowe terenu miasta oraz przyległych terenów gminy.

Można również prognozować, że przyjęty w analizowanym projekcie zmiany studium kierunek zagospodarowania funkcjonalno-przestrzennego tego fragmentu miasta nie będzie w żadnym stopniu źródłem niekorzystnych oddziaływań na ekosystem korytarza ekologicznego Doliny Więcisy i nie będzie w żaden sposób ograniczał możliwości migracji roślin, zwierząt lub grzybów.



PAŃSTWOWY POWIATOWY  
INSPEKTOR SANITARNY  
w STAROGARDZIE  
GDAŃSKIM



Starogard Gdański, 05.08.2019 r.

SE.VII/470/19/EB/19

Burmistrz Skarszew  
Pl. Gen. J. Hallera 18  
83-250 Skarszewy

#### UZGODNIENIE

Na podstawie art. 3 pkt 1, art. 10 ust. 2 ustawy z dnia 14 marca 1985 r. o Państwowej Inspekcji Sanitarnej (t.j. Dz.U. z 2019 r., poz. 59) oraz art. 53 ustawy z dnia 03 października 2008 r. o udostępnianiu informacji o środowisku i jego ochronie, udziale społeczeństwa w ochronie środowiska oraz o ocenach oddziaływania na środowisko (Dz.U. z 2018 r., poz. 2081 ze zm.), Państwowy Powiatowy Inspektor Sanitarny w Starogardzie Gdańskim, po rozpatrzeniu wniosku Burmistrza Skarszew, z dnia 15.07.2019 r. (data wpływu 18.07.2019 r.), nr WPPiN.6720.1.2019 w sprawie uzgodnienia zakresu i stopnia szczegółowości informacji wymaganych w prognozie oddziaływania na środowisko do projektu zmiany Studium uwarunkowań i kierunków zagospodarowania przestrzennego miasta i gminy Skarszewy

#### uzgadnia

przedłożony zakres i stopień szczegółowości informacji wymaganych w prognozie oddziaływania na środowisko do projektu zmiany Studium uwarunkowań i kierunków zagospodarowania przestrzennego miasta i gminy Skarszewy, z następującymi uwagami:

1. prognoza oddziaływania na środowisko winna zawierać informacje adekwatne do określonych w art. 51 ust. 2 ustawy z dnia 03 października 2008 r. o udostępnianiu informacji o środowisku i jego ochronie, udziale społeczeństwa w ochronie środowiska oraz o ocenach oddziaływania na środowisko (Dz.U. z 2018 r., poz. 2081 ze zm.), w tym również:
  - informacje o metodach zastosowanych przy sporządzaniu prognozy,
  - propozycje dotyczące przewidywanych metod analizy skutków realizacji postanowień projektowanego dokumentu oraz częstotliwości jej przeprowadzania,
  - informacje o możliwym transgranicznym oddziaływaniu na środowisko,
  - streszczenie sporządzone w języku niespecjalistycznym,
  - oświadczenie autora, a w przypadku gdy wykonawcą prognozy jest zespół autorów – kierującego tym zespołem, o spełnieniu wymagań, o których mowa w art. 74a ust. 2 ww. ustawy, stanowiące załącznik do prognozy,
  - przewidywane znaczące oddziaływania, w tym oddziaływania bezpośrednie, pośrednie, wtórne, skumulowane, krótkoterminowe, średnioterminowe i długoterminowe, stałe i chwilowe oraz pozytywne i negatywne, na środowisko, a w szczególności na: różnorodność biologiczną, ludzi, zwierzęta, rośliny, wodę, powietrze, powierzchnię ziemi, krajobraz, klimat, zasoby naturalne, zabytki, dobra materialne z uwzględnieniem zależności między tymi elementami środowiska i między oddziaływaniami na te elementy;

2. informacje zawarte w prognozie powinny być opracowane stosownie do stanu współczesnej wiedzy i metod oceny oraz dostosowane do zawartości i stopnia szczegółowości projektowanego dokumentu oraz etapu przyjęcia tego dokumentu w procesie opracowywania projektów dokumentów powiązanych z tym dokumentem;
3. w prognozie oddziaływania na środowisko uwzględnia się informacje zawarte w prognozach oddziaływania na środowisko sporządzonych dla innych, przyjętych już, dokumentów powiązanych z projektem dokumentu będącego przedmiotem postępowania;
4. **wybierając teren, który ma być przeznaczony na cmentarz, uwzględnić m.in. wymagania rozporządzenia Ministra Gospodarki Komunalnej z dnia 25 sierpnia 1959 r. w sprawie określenia, jakie tereny pod względem sanitarnym są odpowiednie na cmentarzu (Dz.U. nr 52, poz. 315), w tym:**
  - a) **przed zatwierdzeniem lokalizacji cmentarza należy zbadać na obszarze projektowanym na jego założenie, opierając się na planie sytuacyjnym w skali 1:500, następujące zagadnienia charakteryzujące środowisko przyrodnicze:**
    - grunty do głębokości pierwszego poziomu wody gruntowej - lecz nie płycej niż do 2,5 m od powierzchni terenu, określając ich rodzaj, strukturę, zawilgocenie, zawartość węgla wapnia oraz stopień kwasowości; wyniki badań powinny być omówione w opisie technicznym;
    - stosunki wodne obejmujące rozeznanie: kierunków spływu wód powierzchniowych; głębokości i zmienności poziomu wód gruntowych oraz kierunku ich spadku;
    - istniejące zespoły roślinne;
  - b) **odległość cmentarza od zabudowań mieszkalnych, od zakładów produkujących artykuły żywności, zakładów żywienia zbiorowego bądź zakładów przechowujących artykuły żywności oraz studzien, źródeł i strumieni, służących do czerpania wody do picia i potrzeb gospodarczych, powinna wynosić co najmniej 150 m; odległość ta może być zmniejszona do 50 m pod warunkiem, że teren w granicach od 50 do 150 m odległości od cmentarza posiada sieć wodociągową i wszystkie budynki korzystające z wody są do tej sieci podłączone;**
  - c) **odległość od granicy cmentarza ujęć wody o charakterze zbiorników wodnych, służących jako źródło zaopatrzenia sieci wodociągowej w wodę do picia i potrzeb gospodarczych, nie może być mniejsza niż 500 m;**
  - d) **teren cmentarza powinien znajdować się w miarę możliwości na wzniesieniu i nie podlegać zalewom oraz posiadać ukształtowanie umożliwiające łatwy spływ wód deszczowych;**
  - e) **na terenie cmentarza zwierciadło wody gruntowej powinno znajdować się na głębokości nie wyższej niż 2,5 m poniżej powierzchni terenu, przy czym nie może być ono nachylone ku zabudowaniom lub ku zbiornikom albo innym ujęciom wody służącym za źródło zaopatrzenia w wodę do picia i potrzeb gospodarczych (sieć wodociągowa lub studnie);**
  - f) **grunt cmentarza powinien być możliwie przepuszczalny i bez zawartości węgla wapnia.**

#### UZASADNIENIE

W dniu 18.07.2019 r. do Państwowego Powiatowego Inspektora Sanitarnego w Starogardzie Gdańskim wpłynął wniosek Burmistrza Skarszew w sprawie uzgodnienia zakresu i stopnia szczegółowości informacji wymaganych w prognozie oddziaływania na środowisko do projektu zmiany Studium uwarunkowań i kierunków zagospodarowania przestrzennego miasta i gminy Skarszewy. Potrzeba zmiany Studium uwarunkowań i kierunków zagospodarowania przestrzennego miasta i gminy Skarszewy, wynika z konieczności wskazania nowego terenu pod cmentarz.



Usytuowanie terenu cmentarza powinno wykluczać możliwość wywierania szkodliwego wpływu na otoczenie; w szczególności powinno spełniać wymagania wskazane w przepisach określających, jakie tereny pod względem sanitarnym są odpowiednie na cmentarze. W związku z powyższym, w pierwszej kolejności winny być wykonane stosowne badania potwierdzające, że planowany obszar nadaje się pod względem sanitarnym na założenie cmentarza.

Zaproponowany przez Burmistrza Skarszew zakres i stopień szczegółowości informacji w prognozie oddziaływania na środowisko dla ww. zmiany Studium, nie obejmuje wszystkich informacji wymaganych na podstawie art. 51 ust. 2 oraz art. 52 ust. 1 i 2 ustawy z dnia 03 października 2008 r. o udostępnianiu informacji o środowisku i jego ochronie, udziale społeczeństwa w ochronie środowiska oraz o ocenach oddziaływania na środowisko (Dz.U. z 2018 r., poz. 2081 ze zm.). Informacje zawarte w prognozie, ujęte w spisie treści, powinny być adekwatne do tematyki/nazewnictwa określonego w ww. ustawie.

Biorąc powyższe pod uwagę ustalono jak w sentencji.

Państwowy Powiatowy  
Inspektor Sanitarny  
w Starogardzie Gdańskim  
*Alicja Cwiklińska*

**Otrzymują (za potwierdzeniem odbioru):**

1. Burmistrz Skarszew  
Pl. Gen. J. Hallera 18  
83-250 Skarszewy

**Do wiadomości:**

1. aa



**REGIONALNY DYREKTOR  
OCHRONY ŚRODOWISKA  
W GDAŃSKU**

Gdańsk, dnia 05 sierpnia 2019 r.

*P. Karina  
(zastępc. Magda)*



**UZGODNIENIE**

Na podstawie art. 53 oraz art. 57 pkt. 2 ustawy z dnia 3 października 2008r. o udostępnianiu informacji o środowisku i jego ochronie, udziale społeczeństwa w ochronie środowiska oraz o ocenach oddziaływania na środowisko (t.j. Dz. U. z 2018r., poz. 2081 ze zm.) w sprawie wniosku **Burmistrza Skarszew** nr WPPiN.6720.1.2019 z dnia 15.07.2019 r. (wpływ 22.07.2019 r.) – **uzgadnia się** przedłożony zakres i stopień szczegółowości informacji wymaganych w prognozie oddziaływania na środowisko projektu zmiany studium uwarunkowań i kierunków zagospodarowania przestrzennego miasta i gminy Skarszewy, z następującą uwagą:

- w prognozie należy zamieścić załącznik graficzny obrazujący położenie obszaru zmiany studium na tle form ochrony przyrody;

Równocześnie tutejszy organ administracji państwowej zwraca uwagę, iż:

1. w prognozie oddziaływania na środowisko muszą być zawarte wszystkie informacje wyszczególnione w art. 51 ust. 2 ww. ustawy;
2. informacje zawarte w prognozie oddziaływania na środowisko, o których mowa w art. 51 ust. 2, powinny być opracowane stosownie do stanu współczesnej wiedzy i metod oceny oraz dostosowane do zawartości i stopnia szczegółowości projektowanego dokumentu oraz etapu przyjęcia tego dokumentu w procesie opracowywania projektów dokumentów powiązanych z tym dokumentem (art. 52 ust. 1 ww. ustawy);
3. w prognozie oddziaływania na środowisko należy uwzględnić informacje zawarte w prognozach oddziaływania na środowisko sporządzonych dla innych, przyjętych już dokumentów powiązanych z projektem dokumentu będącego przedmiotem postępowania (art. 52 ust. 2 ww. ustawy).

Do dokumentacji prognozy oddziaływania na środowisko należy dołączyć oświadczenie autora, a w przypadku gdy wykonawcą prognozy jest zespół autorów – kierującego tym zespołem, o spełnieniu wymagań, o których mowa w art. 74a ust. 2 ww. ustawy, stanowiące załącznik do prognozy.

Oświadczenie, o którym mowa powyżej, składa się pod rygorem odpowiedzialności karnej za składanie fałszywych oświadczeń. Składający oświadczenie jest obowiązany do zawarcia w nim klauzuli następującej treści: „Jestem świadomy odpowiedzialności karnej za złożenie fałszywego oświadczenia”. Klauzula ta zastępuje pouczenie organu o odpowiedzialności karnej za składanie fałszywych oświadczeń.

Niniejsze uzgodnienie stanowi podstawę do sporządzenia prognozy oddziaływania na środowisko, o której mowa w art. 51 ust. 1 ww. ustawy.

Do kompetencji Regionalnego Dyrektora Ochrony Środowiska należy m. in. opiniowanie projektu studium uwarunkowań i kierunków zagospodarowania przestrzennego wraz z prognozą oddziaływania na środowisko (art. 54 ust. 1 ustawy z dnia 3 października 2008r. o udostępnianiu informacji o środowisku...), a także uzgadnianie projektu studium uwarunkowań i kierunków zagospodarowania przestrzennego w sytuacjach przewidzianych stosownymi przepisami prawa ustawy z dnia 16 kwietnia 2004r. o ochronie przyrody (t.j. Dz. U. z 2018 r. poz. 1614 ze zm.).

z up. Regionalnego Dyrektora  
Ochrony Środowiska w Gdańsku

*Małgorzata Kistowska*  
Naczelnik Wydziału  
Zagospodarowania Przestrzennego

Otrzymują:

1. Burmistrz Skarszew pl. Gen. J. Hallera 18, 83-250 Skarszewy
2. aa