

Pracownia Projektowa Architektury Krajobrazu i Rewaloryzacji Środowiska
80-766 Gdańsk ul. H. H. Jabłońskiego 22 lok. 8
tel. 58 354 60 06

**Prognoza oddziaływania na środowisko projektu
miejscowego planu zagospodarowania
przestrzennego fragmentu miasta Skarszewy,
obręb 10, obszar nr 9, gmina Skarszewy**

Opracował:

**mgr Bogusław Grechuta – biegły Wojewody Pomorskiego
nr 042 w zakresie sporządzania ocen oddziaływania
na środowisko**

Gdańsk maj 2019 roku

Spis treści

Streszczenie w języku niespecjalistycznym	4
1. Wprowadzenie	12
1.1. Przedmiot i cel prognozy	14
1.2. Metody zastosowane przy sporządzaniu prognozy	15
2. Uwarunkowania wynikające ze Studium uwarunkowań i kierunków zagospodarowania przestrzennego miasta i gminy Skarszewy, innych dokumentów planistycznych, inwentaryzacyjnych i studiów dotyczących środowiska	19
2.1. Studium uwarunkowań i kierunków zagospodarowania przestrzennego miasta i gminy Skarszewy	19
3. Wytyczne do projektu planu wynikające z uwarunkowań określonych w opracowaniu ekofizjograficznym podstawowym	20
4. Informacje o zawartości i celach sporządzenia projektu planu	21
4.1. Ustalenia obowiązującego planu miejscowego oraz planów na terenach przyległych	21
4.2. Cele sporządzenia projektu planu	22
4.3. Wydzielone strefy (tereny) funkcjonalne	23
4.4. Zasady obsługi w zakresie infrastruktury technicznej i drogowej	25
5. Przewidywane znaczące oddziaływania (bezpośrednie, pośrednie, wtórne, skumulowane, krótkoterminowe, średnioterminowe i długoterminowe, stałe i chwilowe, okresowe, pozytywne i negatywne) na środowisko, w tym na obszar Natura 2000	25
5.1. Wpływ realizacji ustaleń projektu planu na obszary i obiekty podlegające ochronie na podstawie ustawy z dnia 16 kwietnia 2004 r. o ochronie przyrody, w tym na obszary Europejskiej Sieci Ekologicznej Natura 2000	26
5.2. Wpływ realizacji ustaleń projektu planu na faunę, florę oraz różnorodność biologiczną	29
5.3. Wpływ realizacji ustaleń projektu planu na życie i zdrowie ludzi	29
5.3.1. Wpływ realizacji ustaleń projektu planu na stan aerosanitarny	29
5.3.2. Wpływ realizacji ustaleń projektu planu na warunki klimatu akustycznego	30
5.3.3. Wpływ realizacji ustaleń projektu planu na warunki klimatu lokalnego	30
5.3.4. Wpływ realizacji ustaleń projektu planu na wody powierzchniowe i podziemne	31
5.3.5. Wpływ realizacji ustaleń projektu planu na powierzchnię ziemi	32
5.3.6. Wpływ realizacji ustaleń projektu planu na ryzyko wystąpienia poważnych awarii lub katastrofy naturalnej i budowlanej	33
5.3.6.1. Skutki realizacji ustaleń projektu planu na ryzyko powstania poważnej awarii w rozumieniu przepisów ustawy Prawo ochrony środowiska	33
5.3.6.1. Skutki realizacji ustaleń projektu planu na ryzyko powstania poważnej awarii w rozumieniu przepisów ustawy Prawo ochrony środowiska	34
5.3.7. Wpływ realizacji ustaleń projektu planu na poziomy pól elektromagnetycznych	34

5.3.8. Wpływ realizacji ustaleń projektu planu na powstanie zagrożenia powodziowego	35
5.4. Wpływ realizacji ustaleń projektu planu na ochronę zasobów naturalnych	36
5.4.1. Wpływ realizacji ustaleń projektu planu na ochronę obszarów występowania kopalin	36
5.4.2. Wpływ realizacji ustaleń projektu planu na gleby i rolniczą przestrzeń produkcyjną	37
5.4.3. Wpływ realizacji ustaleń projektu planu na leśną przestrzeń produkcyjną	37
5.4.5. Wpływ realizacji ustaleń projektu planu na walory krajobrazowe	37
5.5. Wpływ realizacji ustaleń projektu planu na zabytki, chronione dobra kulturowe i wartości materialne	38
5.6. Oddziaływania skumulowane skutków realizacji ustaleń projektu planu	38
5.7. Informacja o możliwym transgranicznym oddziaływaniu na środowisko realizacji ustaleń projektu planu	39
5.8. Przewidywane metody analizy skutków realizacji ustaleń projektu planu oraz częstotliwość jej przeprowadzenia	39
Wnioski	39

Załączniki:

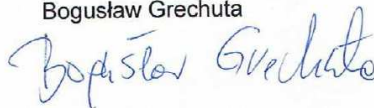
1. Załączniki graficzne do prognozy
3. Kopie uzgodnień zakresu i stopnia szczegółowości prognozy.

Oświadczenie

Ja niżej podpisany oświadczam, że posiadam wymagane wykształcenie i doświadczenie, o których mowa w art. 74a ust 2 ustawy z dnia 3 października 2008r. o udostępnianiu informacji o środowisku i jego ochronie, udziale społeczeństwa w ochronie środowiska oraz o ocenach oddziaływania na środowisko (tj. Dz. U. z 2017, poz. 1405 z późniejszymi zmianami) do sporządzania prognoz oddziaływania na środowisko projektów miejscowych planów zagospodarowania przestrzennego.

Jestem świadomy odpowiedzialności karnej za złożenie fałszywego oświadczenia.

Bogusław Grechuta



Streszczenie w języku niespecjalistycznym

Niniejszą prognozę oddziaływania na środowisko sporządzono dla potrzeb projektu miejscowego planu zagospodarowania przestrzennego fragmentu miasta Skarszewy, obręb 10, obszar nr 9, gmina Skarszewy.

Przedmiotem prognozy oddziaływania na środowisko jest projekt miejscowego planu zagospodarowania przestrzennego fragmentu miasta Skarszewy, obręb 10, obszar nr 9, gmina Skarszewy, który obejmuje południowo wschodnie fragmenty miasta położone bezpośrednio na wschód od ulicy Starogardzkiej – droga w kierunku Starogardu Gdańskiego, bezpośrednio na północ od ulicy Nad Stawem i na południe od ulicy Zakładowej.

Tereny włączone w granice analizowanego projektu planu są zabudowane i zagospodarowane obiektami usługowymi z niewielkim udziałem terenów aktywnych biologicznych, na południe od nich znajduje się zespół zabudowy mieszkaniowej jednorodzinnej, zaś na północ pojedynczy budynek mieszkalny wielorodzinny i również obiekty usługowe.

Oceną skutków realizacji ustaleń projektu planu objęte zostały wszystkie elementy środowiska przyrodniczego w różnym stopniu szczegółowości, co uzależnione było od istniejących materiałów archiwalno-dokumentacyjnych oraz możliwości bezpośredniej ich inwentaryzacji w terenie. Szczególną uwagę zwrócono na stan środowiska przyrodniczego wraz z możliwościami jego ochrony i rewaloryzacji, jako wytycznymi do sporządzenia projektu miejscowego planu zagospodarowania przestrzennego dla tego terenu.

W obowiązującym Studium uwarunkowań i kierunków zagospodarowania przestrzennego miasta i gminy Skarszewy zatwierdzonym uchwałą Rady Miejskiej w Skarszewach nr XLII/326/09 z dnia 18 grudnia 2009 roku, zmienioną uchwałą Rady Miejskiej w Skarszewach nr XLI/328/2014 z dnia 27 lutego 2014 r., zmienioną uchwałą Rady Miejskiej w Skarszewach nr VI/69/15 z dnia 29 czerwca 2015 r., zmienioną uchwałą Rady Miejskiej w Skarszewach nr VII/73/15 z dnia 30 lipca 2015 r. obszar objęty analizowanym projektem planu wskazany został, jako tereny o podstawowym przeznaczeniu pod zabudowę produkcyjno-usługową z wyjątkiem gospodarowania odpadami, a jako funkcje uzupełniające wskazano tereny zabudowy usługowej, tereny urządzeń i obiektów zaopatrzenia w wodę, energię elektryczną oraz gospodarki odpadami. Tereny położone na południe od obszaru objętego projektem planu w studium przeznaczone zostały pod zabudowę mieszkaniową jednorodziną.

Na podstawie omówionej w opracowaniu ekofizjograficznym podstawowym (2018) oceny stanu ochrony i użytkowania zasobów przyrodniczych, ze szczególnym uwzględnieniem odporności na degradację jego poszczególnych komponentów oraz kierunków zagospodarowania przestrzennego dla analizowanych fragmentów miasta Skarszewy określonych w Studium uwarunkowań i kierunków zagospodarowania przestrzennego miasta i gminy Skarszewy (2009

z późniejszymi zmianami) przyjęto następujące kierunki kształtowania i ochrony środowiska dla terenu objętego projektem miejscowego planu zagospodarowania przestrzennego:

- teren najbardziej predysponowany jest dla zachowania funkcji usługowych, produkcyjno-usługowych;
- maksymalne zachowanie drzew i krzewów,
- wykorzystanie istniejących zadrzewień do tworzenia terenów zieleni urządzonej,
- zachowanie maksymalnie wysokiego udziału powierzchni biologicznie czynnej,
- wprowadzenia nasadzeń w formie grup drzew i krzewów zadrzewień zgodnych z warunkami siedliskowymi;
- przystosowanie terenów zieleni do pełnienia funkcji lokalnej retencji wód opadowych i roztopowych.

Na terenie objętym analizowanym projektem planu obowiązuje zmiana miejscowego planu zagospodarowania przestrzennego fragmentu miasta Skarszewy, gmina Skarszewy zatwierdzona Uchwałą Nr V/99/99 Rady Miejskiej w Skarszewach z dnia 28 września 1999 roku, w której teren ten przeznaczony został pod tereny przemysłu i rzemiosła uciążliwego, a w części południowo wschodniej wyznaczono teren przeznaczony pod drogę dojazdową.

Celem sporządzenia analizowanego projektu planu miejscowego było uporządkowanie formalne i przestrzenne fragmentu miasta w celu zmiany podstawowych parametrów urbanistycznych dla bardziej racjonalnego zagospodarowania i późniejszego wykorzystania terenów włączonych w jego granice oraz w celu zmiany przeznaczenia wyznaczonej w obowiązującym planie miejscowym drogi dojazdowej (KD) na funkcje produkcyjno-usługowe i włączenie jej do istniejących terenów o przeznaczeniu produkcyjno-usługowym.

Realizacja planowanego zagospodarowania terenu włączonego w granice analizowanego projektu planu zgodna będzie z aktualnymi potrzebami i zamierzeniami właścicieli gruntów wyrażonych w złożonych wnioskach o zmianę obowiązującego planu miejscowego oraz będzie zgodna z kierunkami rozwoju i zagospodarowania południowo wschodnich fragmentów miasta, które zostały wskazane w Studium uwarunkowań i kierunków zagospodarowania przestrzennego miasta i gminy Skarszewy.

W analizowanym projekcie planu jego obszar o łącznej powierzchni 2,7 ha, to jedna strefa funkcjonalna oznaczona symbolem 001-P/U, dla której określono następujące przeznaczenie i parametry urbanistyczne:

przeznaczenie

P/U zabudowa produkcyjno-usługowa. Wszelka działalność gospodarcza z zakresu produkcji, składów, baz i magazynów oraz usług, z wyłączeniem:

- 1) zakładów o zwiększonym albo dużym ryzyku wystąpienia poważnej awarii przemysłowej;
- 2) składowania odpadów;
- 3) magazynowania i przetwarzania odpadów niebezpiecznych;
- 4) szpitali i domów opieki społecznej;
- 5) budynków związanych ze stałym lub czasowym pobylem dzieci i młodzieży;
- 6) masztów wolnostojących;
- 7) wież antenowych wolnostojących.

Zakres i stopień szczegółowości niniejszej prognozy oddziaływania na środowisko został uzgodniony z Regionalnym Dyrektorem Ochrony Środowiska w Gdańsku oraz z Państwowym Powiatowym Inspektorem Sanitarnym w Starogardzie Gdańskim.

Przewidywane znaczące oddziaływania (bezpośrednie, pośrednie, wtórne, skumulowane, krótkoterminowe, średnioterminowe i długoterminowe, stałe i chwilowe, pozytywne i negatywne) na środowisko, w tym na obszar Natura 2000

Fragmenty Skarszew objęte analizowanym projektem planu nie zostały włączone do lokalnej, regionalnej i ponadregionalnej osnowy przyrodniczej, a ponadto granice jego położone są w odległości:

- około 9,9 km od granicy rezerwatu przyrody „Brzęczek”,
- około 29,2 km od granicy Wdzydzkiego Parku Krajobrazowego,
- około 25,4 km od granicy otuliny Wdzydzkiego Parku Krajobrazowego,
- około 23,7 km od granicy Kaszubskiego Parku Krajobrazowego,
- około 21,2 km od granicy otuliny Kaszubskiego Parku Krajobrazowego,
- około 0,02 km od granicy Obszaru Chronionego Krajobrazu Doliny Wierzycy,
- około 3,9 km od granicy Obszaru Chronionego Krajobrazu Doliny Wietcisy,
- około 17,7 km od obszaru Natura 2000 „Bory Tucholskie” PLB 220009,
- około 4,9 km od granicy obszaru Natura 2000 „Dolina Wietcisy” PLH220009,
- około 0,95 km od granicy obszaru Natura 2000 „Dolina Wierzycy” PLH220094.

W czasie prac terenowych na analizowanym obszarze objętym projektem planu przeprowadzonych w październiku 2018 roku nie stwierdzono obecności siedlisk oraz gatunków roślin oraz dziko występujących grzybów objętych ochroną gatunkową na podstawie:

- Rozporządzenia Ministra Środowiska z dnia 9 października 2014 roku w sprawie ochrony gatunkowej roślin (Dz. U z 2014, poz. 1409),

- Rozporządzenia Ministra Środowiska z dnia 9 października 2014 roku w sprawie ochrony gatunkowej grzybów (Dz. U z 2014, poz. 1408)

oraz gatunków znajdujących się na listach programu Europejskiej Sieci Ekologicznej Natura 2000.

Analizując położenie poszczególnych obszarów włączonych do Europejskiej Sieci Ekologicznej Natura 2000, lokalizację innych ustanowionych bądź planowanych do ustanowienia form ochrony przyrody oraz zapisy ustaleń projektu planu można prognozować, że realizacja tych ustaleń, nie spowoduje pogorszenia stanu siedlisk przyrodniczych oraz siedlisk gatunków roślin i zwierząt, a także nie wpłynie negatywnie na gatunki, dla których ochrony zostały one ustanowione. Równocześnie prognozuje się, że realizacja ustaleń projektu planu nie wpłynie niekorzystnie na integralność ustanowionych form ochrony przyrody.

W Planie Zagospodarowania Przestrzennego Województwa Pomorskiego (2016) wyznaczono projektowaną sieć ekologiczną, teren objęty projektem planu nie został włączony do proponowanego systemu, ale jest położony około 0,5 km od granicy subregionalnego korytarza ekologicznego Doliny Więcisy. Prognozuje się, że realizacja ustaleń analizowanego projektu planu nie wpłynie na naruszenie ciągłości przestrzennej wyznaczonego korytarza ekologicznego i nie będzie w żaden sposób ograniczała możliwości migracji roślin, zwierząt lub grzybów w ramach doliny Więcisy.

Prognozuje się, że realizacja ustaleń analizowanego projektu planu poprzez wprowadzenie bardziej zróżnicowanego zagospodarowania terenu włączonego w jego granice, nie wpłynie na ograniczenie miejsc żerowania i lęgu szeregu gatunków zwierząt, jakie znajdują się na terenie objętym projektem planu oraz nie wpłynie na ilość osobników oraz gatunków spotykanych na tym terenie.

W ustaleniach analizowanego projektu planu nakazano zaopatrzenie w ciepło z niskoemisyjnych źródeł lokalnych lub z wykorzystaniem źródeł odnawialnych. Kompleksowa realizacja tych zapisów oraz stosunkowo bardzo korzystne warunki przewietrzania obszaru objętego projektem planu, w szczególności w okresie grzewczym dają gwarancję dotrzymania dopuszczalnych poziomów zanieczyszczeń w powietrzu.

Prognozowany ruch pojazdów samochodowych po ulicy Starogardzkiej nie będzie istotnym źródłem emisji zanieczyszczeń do powietrza, a podwyższone stężenia zanieczyszczeń, krótkookresowo, występować będą jedynie w liniach rozgraniczających ulicy.

Prognozowane miejscowe, niewielkie, mało odczuwalne zmiany warunków klimatu akustycznego związane z realizacją ustaleń analizowanego projektu planu, nie będą

w żaden sposób niekorzystnie oddziaływać na już istniejącą w bezpośrednim sąsiedztwie zabudowę mieszkaniową jednorodzinną w rejonie ulicy Nad Stawem i zabudowę mieszkaniową wielorodzinną w rejonie ulic Zakładowej i Starogardzkiej.

Realizacja ustaleń projektu planu nie będzie skutkować nawet miejscowymi, odczuwalnymi zmianami warunków klimatu lokalnego w wyniku powstania nowych powierzchni utwardzonych i likwidacji części pokrywy roślinnej.

Wody powierzchniowe, obszary stale bądź okresowo podmokłe nie są reprezentowane w granicach terenu objętego projektem planu, dlatego realizacja jego ustaleń nie będzie w żaden sposób niekorzystnie oddziaływała na wody powierzchniowe.

Analizowany teren objęty projektem planu nie jest położony w granicach systemu Głównych Zbiorników Wód Podziemnych.

Prognozuje się, że realizacja ustaleń analizowanego projektu planu skutkować będzie dalszymi nieodwracalnymi, ale tylko niewielkimi, miejscowymi zmianami w rzeźbie terenu, spowodowanymi pracami ziemnymi pod fundamenty planowanych obiektów i budynków. Tylko na tych niewielkich fragmentach tego obszaru może nastąpić dalsze wyrównanie rzeźby i powstaną powierzchnie o niewielkich spadkach.

Realizacja ustaleń analizowanego projektu planu skutkować będzie dalszymi nieodwracalnymi, ale niewielkimi i tylko miejscowymi zmianami w budowie geologicznej utworów powierzchniowych, spowodowanymi pracami ziemnymi pod fundamenty planowanych obiektów i dróg dla ich obsługi.

Na terenie miasta Skarszewy i w jego sąsiedztwie nie zostały lokalizowane zakłady zaliczone do zakładów stwarzających zagrożenie wystąpienia poważnej awarii przemysłowej. Funkcje planowane do lokalizacji na obszarze objętym projektem planu i jego ustalenia wykluczają możliwość realizacji instalacji stwarzających ryzyko wystąpienia poważnej awarii oraz wykluczają możliwość magazynowania i składowania substancji niebezpiecznych w ilościach określonych odrębnymi przepisami dla zakładów stwarzających zagrożenie wystąpienia awarii przemysłowej.

Przyległa od zachodu do obszaru objętego projektem planu ulica Starogardzka zaliczana jest do dróg po której przewożone są substancje niebezpieczne, dlatego prognozuje się, że w wyniku nadzwyczajnych zdarzeń drogowych z udziałem pojazdów przewożących substancje niebezpieczne obszar w jego granicach będzie zagrożony skutkami takiego zdarzenia.

Na analizowanym terenie objętym projektem planu w czasie prac terenowych, w październiku 2018 roku, nie stwierdzono występowania aktywnych osuwisk oraz

terenów potencjalnie zagrożonych masowymi ruchami ziemi. Prognozuje się, że realizacja ustaleń analizowanego projektu planu nie będzie źródłem uruchomienia procesów erozyjnych prowadzących do powstania ruchów masowych ziemi, tak na terenach włączonych w jego granice, jak i na terenach przyległych.

Realizacja ustaleń projektu planu na analizowanym terenie wpłynie na zachowanie aktualnego korzystnego poziomu pól elektromagnetycznych, gdyż nie prognozuje się realizacji nowych źródeł (urządzeń i instalacji) o znacznej powierzchni oddziaływania. Prognozuje się, że w wyniku realizacji ustaleń analizowanego projektu planu dotrzymane będą dopuszczalne poziomy pól elektromagnetycznych w środowisku, określone w rozporządzeniu Ministra Środowiska z dnia 30 października 2003 r. w sprawie dopuszczalnych poziomów pól elektromagnetycznych w środowisku oraz sposobów sprawdzania dotrzymywania tych pomiarów (Dz. U. Nr 192, poz. 1883) dla miejsc dostępnych dla ludzkości, a w przypadku lokalizacji obiektów usługowych lub innych związanych z pobytem ludzi również rozporządzenia Ministra Pracy i Polityki Społecznej w sprawie najwyższych dopuszczalnych stężeń i natężeń czynników szkodliwych dla zdrowia w środowisku pracy z dnia 6 czerwca 2014 r. (t.j. Dz.U. z 2017 r. poz. 1348).

Dnia 7 maja 2010 r. opublikowana została ustawa o wspieraniu rozwoju usług i sieci telekomunikacyjnych, której przepisy zdecydowanie ograniczyły możliwość wprowadzenia zakazów lokalizacji masztów i wież telefonii komórkowej. W rejonie Skarszew zlokalizowane zostały trzy stacje bazowe telefonii komórkowej (przy ulicy Drogowców i na Osiedlu Sikorskiego). Na terenie Skarszew pomiary natężenia pola elektromagnetycznego nie są wykonywane.

Na podstawie zebranych materiałów można stwierdzić, że analizowany teren objęty projektem planu **nie został włączony do obszarów narażonych na niebezpieczeństwo powodzi** wskazanych w opracowaniu pod tytułem „Wstępna ocena ryzyka powodziowego – mapy obszarów narażonych na niebezpieczeństwo powodzi w woj. pomorskim”. **Dlatego nie został również wykazany na mapach zagrożenia powodziowego i mapach ryzyka powodziowego opublikowanych w 2015 roku (zaktualizowanych w grudniu 2017 roku), jako teren szczególnego zagrożenia powodzią raz na 10 lat i na 100 lat lub teren zagrożony powodzią raz na 500 lat.** Prognozuje się, że realizacja ustaleń analizowanego projektu planu nie będzie źródłem powstania zagrożenia powodzią, tak na obszarach włączonych w jego granice, jak również na obszarach przyległych.

Na analizowanym terenie nie występują udokumentowane złoża kopalin, które mogłyby być eksploatowane metodą odkrywkową. **Prognozuje się, że realizacja ustaleń analizowanego**

projekt planu nie będzie w żaden sposób ograniczała możliwości eksploatacji udokumentowanych złóż kopalin.

Realizacja ustaleń analizowanego projektu planu skutkować będzie dalszą całkowitą, ale tylko na niewielkiej powierzchni, nieodwracalną utratą antropogenicznej pokrywy glebowej. Zmniejszenie powierzchni antropogenicznej pokrywy glebowej nie będzie w żaden sposób niekorzystnie oddziaływać na przyległe tereny zabudowy produkcyjno-usługowej i mieszkaniowej.

Grunty leśne nie występują w granicach obszaru objętego analizowanym projektem planu.

Prognozuje się, że realizacja ustaleń analizowanego projektu planu nie wpłynie znacząco na zamianę czy przekształcenia walorów krajobrazowych terenów włączonych w jego granice. Dla zachowania i ochrony walorów krajobrazowych do ustaleń projektu planu proponuje się wprowadzić odpowiednie zapisy.

Teren objęty analizowanym projektem planu położony jest w strefie ochrony otoczenia zespołu zabytkowego miasta Skarszewy wpisanego do rejestru zabytków woj. pomorskiego decyzją nr 903 (daw. nr 792) z dnia 07 kwietnia 1978 r., oznacza to, że w strefie ochrony krajobrazu wszelkie zamierzenia inwestycyjne podlegają przepisom odrębnym dotyczącym ochrony i opieki nad zabytkami.

W granicach obszaru objętego projektem planu nie występują obiekty stanowiące dobro kultury współczesnej. W analizowanym przypadku realizacja ustaleń analizowanego projektu planu miejscowego w żaden sposób nie będzie niekorzystnie oddziaływać na dobra kultury lub inne wartości materialne.

W obszarze bezpośrednich oddziaływań realizacji ustaleń projektu planu nie znajdują się obiekty i dobra kultury materialnej objęte ochroną, których stan zachowania byłby zagrożony w wyniku realizacji jego ustaleń.

Prognozuje się, że w czasie realizacji ustaleń analizowanego projektu planu konieczna będzie miejscowa rozbudowa urządzeń oraz obiektów infrastruktury technicznej, sieci elektroenergetycznej średniego i niskiego napięcia, sieci kanalizacji sanitarnej i deszczowej. Realizacja planowanych przedsięwzięć infrastrukturalnych nie będzie źródłem jakichkolwiek oddziaływań na inne dobra materialne oraz na istniejącą zabudowę w tej części miasta.

Zapisy ustaleń analizowanego projektu planu wprowadzają jedynie możliwość realizacji na terenie włączonym w jego granice pojedynczych obiektów czy budynków, których

skutki realizacji nie będą kumulowały się z podobnymi działaniami, gdyż na terenach przyległych nie planuje się realizacji żadnych większych robót budowlanych.

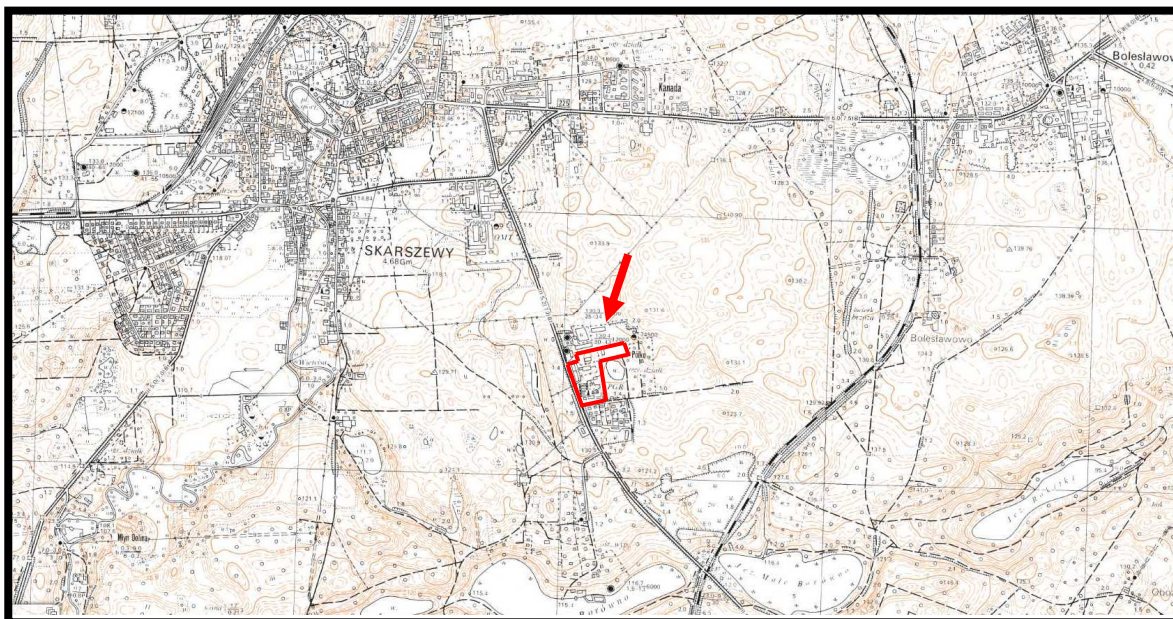
Analizowany fragment Skarszew oraz jego najbliższe otoczenie nie sąsiaduje bezpośrednio z terytoriami państw ościennych, a odległość jego granic do granicy państwa jest znaczna. **Wpływ realizacji ustaleń analizowanego projektu planu nie będzie mieć oddziaływania transgranicznego w rozumieniu przepisów ustawy Prawo ochrony środowiska.**

Monitoring to system kontrolno-decyzyjny umożliwiający identyfikację i prognozowanie stanu środowiska na podstawie opracowywanych prognoz przy uwzględnianiu zwłaszcza potrzeb gospodarczych, społecznych, zdrowotnych i rekreacyjnych. **W niniejszej prognozie nie określa się terminów i elementów środowiska, które należałoby monitorować w wyniku realizacji ustaleń analizowanego projektu planu ze względu na wielkość i czas prognozowanych oddziaływań skutków realizacji planowanej zabudowy produkcyjno-usługowej.**

1. Wprowadzenie

Zgodnie z art. 17 pkt. 4 ustawy o planowaniu i zagospodarowaniu przestrzennym z dnia 27 marca 2003 r. (t.j. Dz. U. z 2018 poz. 1945 z późniejszymi zmianami) projekt miejscowego planu zagospodarowania przestrzennego sporządza się wraz z prognozą oddziaływania tego planu na środowisko. Jest to wykonanie obowiązku, jaki nakłada art. 46 pkt. 1 Ustawy z dnia 3 października 2008 roku o udostępnianiu informacji o środowisku i jego ochronie, udziale społeczeństwa w ochronie środowiska oraz o ocenach oddziaływania na środowisko (t.j. Dz. U. z 2018 roku, poz. 2081 z późniejszymi zmianami). Podstawowym celem prognozy było określenie, analiza i ocena skutków, które mogą wynikać z projektowanego przeznaczenia terenu dla wszystkich komponentów środowiska i zdrowia ludzi oraz przedstawienie rozwiązań eliminujących lub ograniczających jego (ewentualnie) negatywny wpływ na środowisko. Realizacja zapisów uchwalonego analizowanego projektu planu zagospodarowania przestrzennego odbywać się będzie częściowo, w długim okresie czasu przez wiele niezależnych od siebie podmiotów (fizycznych i prawnych władających tym terenem), co utrudnia kontrolę osiąganych efektów. Wiele planów zagospodarowania przestrzennego nie zostało zrealizowanych w pełni, a określenie odpowiednich zapisów ustaleń planu nie jest równoznaczne z posiadaniem środków na ich realizację (realizacja wodociągu, zbiorczej sieci kanalizacji sanitarnej czy budowa drogi dojazdowej). Plan zagospodarowania przestrzennego nie przesądza o ostatecznym zagospodarowaniu i użytkowaniu terenu – jest to jedynie ogólne i ramowe ustalenie możliwego wykorzystania terenu objętego jego granicami. Ponieważ realizacja jego ustaleń uwarunkowana jest przez wyżej wspomniane okoliczności nie pozostające w gestii planowania przestrzennego, może się ona odbywać w sposób mniej lub bardziej korzystny dla środowiska. Zatem realizacja planu zagospodarowania przestrzennego jest warunkiem koniecznym, lecz niedostatecznym dla zapewnienia ochrony i właściwego wykorzystania środowiska, a osiągnięcie tego celu będzie skuteczne jedynie przy pełnej koordynacji wysiłku wszystkich uczestników kolejnych procesów decyzyjnych. Ze wskazanej wyżej funkcji planu zagospodarowania przestrzennego i sposobu jego realizacji wynika, że ocena jego wpływu i zmian środowiska spowodowanych realizacją jego ustaleń jest zadaniem obciążonym wysokim stopniem niepewności, a zakres zmian może nie być zależny bezpośrednio od propozycji ustaleń planu. Ciągle nie są także rozpoznane do końca konsekwencje działalności człowieka w środowisku. **Prognoza wpływu ustaleń planu na środowisko z samej swojej istoty zawiera, więc oceny hipotetyczne, oparte bardziej na prawdopodobieństwie i zasadach logicznego wnioskowania niż konkretnych wyliczeniach dla realizowanych w przyszłości zamierzeń. Prognoza, analizując skutki najsilniej obciążające środowisko (także sytuacje awaryjne), pełni rolę informacyjną i ostrzegawczą w stosunku do późniejszych etapów projektowania inwestycji wskazując, jakie problemy z zakresu ochrony środowiska muszą być w ich trakcie brane pod uwagę i rozwiązywane,**

a także, czym może grozić brak odpowiednich rozwiązań. Na etapie projektu planu sygnalizuje się możliwość wystąpienia zagrożeń w przyszłości, ale mogą one nie wystąpić lub mieć inny (łagodniejszy) charakter, o ile podejmie się odpowiednie działania zapobiegawcze na dalszych etapach projektowania planowanych przedsięwzięć. Prognoza wskazuje preferowane z punktu widzenia ochrony środowiska sposoby realizacji ustaleń planu oraz działania, których nie można zawrzeć w ustaleniach planu ze względu na jego specyfikę prawną.



Źródło: opracowanie własne na podstawie Geoserwis GDOŚ

Rys. 1. Położenie terenów objętych analizowanym projektem planu miejscowego



Źródło: opracowanie własne na podstawie Geoserwis GDOŚ

Rys. 2. Tereny włączone w granice analizowanego projektu planu

1.1. Przedmiot i cel prognozy

Przedmiotem prognozy oddziaływania na środowisko jest projekt miejscowego planu zagospodarowania przestrzennego fragmentu miasta Skarszewy, obręb 10, obszar nr 9, gmina Skarszewy, który obejmuje południowo wschodnie fragmenty miasta położone bezpośrednio na wschód od ulicy Starogardzkiej – droga w kierunku Starogardu Gdańskiego, bezpośrednio na północ od ulicy Nad Stawem -rys. 1.

Tereny włączone w granice analizowanego projektu planu są zabudowane i zagospodarowane obiektami usługowymi z niewielkim udziałem terenów aktywnych biologiczne, na południe od nich znajduje się zespół zabudowy mieszkaniowej jednorodzinnej, zaś na północ pojedynczy budynek mieszkalny wielorodzinny i również obiekty usługowe - rys. 2.

Oceną skutków realizacji ustaleń projektu planu objęte zostały wszystkie elementy środowiska przyrodniczego w różnym stopniu szczegółowości, co uzależnione było od istniejących materiałów archiwalno-dokumentacyjnych oraz możliwości bezpośredniej ich inwentaryzacji w terenie. Szczególną uwagę zwrócono na stan środowiska przyrodniczego wraz z możliwościami jego ochrony i rewaloryzacji, jako wytycznymi do sporządzenia projektu miejscowego planu zagospodarowania przestrzennego dla tego terenu.

Niniejszą prognozę oddziaływania na środowisko sporządzono dla potrzeb projektu miejscowego planu zagospodarowania przestrzennego fragmentu miasta Skarszewy, obręb 10, obszar nr 9, gmina Skarszewy.

Podstawowym celem niniejszej prognozy było wskazanie możliwości rozwiązań planistycznych najbardziej korzystnych dla środowiska i zdrowia ludzi poprzez:

- kompleksową identyfikację i ocenę najbardziej prawdopodobnych skutków wpływu na poszczególne komponenty środowiska obszaru objętego projektem planu, jakie może wywołać realizacja dyspozycji przestrzennych zawartych w projekcie planu,
- dyskusję i współpracę autora prognozy z autorem projektu planu celem maksymalnego wyeliminowania rozwiązań i ustaleń niemożliwych do przyjęcia ze względu na ewentualne negatywne skutki dla środowiska i zagrożenia dla zdrowia ludzi,
- pełne poinformowanie podmiotów projektu planu, tj. wnioskodawców, społeczność lokalną i organa samorządu o skutkach wpływu jego ustaleń na środowisko przyrodnicze i zdrowie ludzi.

Opracowanie składa się z:

- a) części opisowej,
- b) części graficznej.

Część opisowa prognozy zawiera charakterystykę struktury i ocenę stanu poszczególnych komponentów środowiska, przedstawienie istotnych z punktu widzenia środowiska ustaleń projektu planu oraz potencjalne skutki oddziaływania na środowisko realizacji jego zapisów.

Prognoza zakończona jest podsumowaniem określającym potencjalne skutki środowiskowe realizacji ustaleń projektu planu oraz zawiera zapisy (stanowiące oraz zalecane) wprowadzone do ustaleń projektu planu mające na celu ograniczenie ewentualnych niekorzystnych oddziaływań jego realizacji. Podsumowanie zakończone zostało wnioskami.

W prognozie oddziaływania na środowisko analizowanego projektu planu uwzględniono:

- uwarunkowania przyrodnicze wynikające ze Studium uwarunkowań i kierunków zagospodarowania przestrzennego miasta i gminy Skarszewy (2009 z późniejszymi zmianami),
- ocenę zgodności dotychczasowego użytkowania i zagospodarowania obszaru objętego projektem planu i terenów przyległych,
- ocenę charakteru i intensywności zmian zachodzących w środowisku obszaru włączonego w granice projektu planu oraz terenów bezpośrednio przyległych,
- ocenę odporności środowiska na degradację oraz jego zdolność do regeneracji,
- ocenę zachowania walorów krajobrazowych,
- prognozę dalszych zmian w środowisku przy aktualnym jego użytkowaniu,
- uwarunkowania ekofizjograficzne i szczegółowe wytyczne do projektu miejscowego planu zagospodarowania przestrzennego,
- oddziaływanie realizacji ustaleń projektu planu na obszar planu i tereny sąsiednie,
- wpływ realizacji ustaleń projektu planu na poszczególne komponenty środowiska przyrodniczego i kulturowego,
- potencjalne skutki oddziaływania realizacji ustaleń projektu planu na standardy jakości środowiska i warunki życia mieszkańców oraz na zachowanie wartości kulturowych analizowanego obszaru.

Na część graficzną prognozy składa się mapa pod tytułem „Prognoza oddziaływania na środowisko skutków realizacji projektu planu”, która stanowi integralną część opracowania.

1.2. Metody zastosowane przy sporządzaniu prognozy

Metodologia strategicznych ocen oddziaływania na środowisko oraz przepisy dyrektywy 2001/42/WE Parlamentu Europejskiego i Rady z dnia 27 czerwca 2001 r. w sprawie oceny wpływu niektórych planów i programów na środowisko, ustawy Prawo ochrony środowiska oraz o udostępnianiu informacji o środowisku i jego ochronie, udziale społeczeństwa w ochronie środowiska oraz o ocenach oddziaływania na środowisko, nie preferują konkretnych metod sporządzania prognoz projektów dokumentów strategicznych. Zakres prognozy jest pochodną rodzaju i zakresu dokumentu podstawowego. Podejście do metody strategicznej oceny

projektów dokumentów wynika z roli tej oceny, rozumianej, jako instrument zapewniający włączenie aspektów środowiskowych oraz rozwoju zrównoważonego do podstawowego nurtu procesów decyzyjnych na poziomie Unii Europejskiej oraz państw beneficjentów. W niniejszej prognozie wykorzystano metodę porównawczą polegającą na analizie podobnych uwarunkowań, zjawisk, technologii, urządzeń oraz wartości. Jako podstawę merytoryczną oceny wartości środowiskowych przyjęto metodę polegającą na porównaniu z wartościami normatywnymi lub dopuszczalnymi. W nawiązaniu do klasycznych metod stosowanych w opracowaniu strategicznych ocen oddziaływania na środowisko. Prace nad określeniem skutków dla środowiska przyrodniczego, zdrowia ludzi oraz zabytki i inne dobra kultury materialnej poprzedzone zostały analizą uwarunkowań środowiskowo i przestrzennych oraz wytycznych, jakie zostały określone w opracowaniu ekofizjograficznym podstawowym sporządzanym przed podjęciem prac nad przedmiotowym projektem planu (2018). Porównano wnioski z opracowania ekofizjograficznego podstawowego z planowanym zagospodarowaniem terenu oraz przeznaczeniem funkcjonalno-przestrzennym poszczególnych jego fragmentów. Po przeprowadzonej analizie porównawczej opracowania ekofizjograficznego i projektu planu dla wybranych fragmentów analizowanego terenu przeprowadzono ponownie wizję w terenie. Celem ponownych prac terenowych była ocena zaproponowanych rozwiązań planistycznych oraz określenie i wskazanie możliwych do zastosowania środków łagodzących przewidywalnych na obecnym etapie skutków środowiskowych ich realizacji. Następnie przeprowadzono konsultacje z projektantem projektu planu oraz z projektantami poszczególnych branż oraz zapoznano się z wnioskami między innymi dotyczącymi ochrony środowiska, które napłynęły po ukazaniu się zawiadomienia o przystąpieniu do prac nad projektem planu miejscowego. Analizy przeprowadzone w niniejszej prognozie oceniające skutki realizacji ustaleń projektu planu przeprowadzone zostały na podstawie stanu środowiska przyrodniczego i zagospodarowania terenu, które określone zostały w opracowaniu ekofizjograficznym podstawowym, uwarunkowaniami (skutkami) wynikającymi z realizacji obowiązującego planu miejscowego, ustaleniami Studium uwarunkowań i kierunków zagospodarowania przestrzennego miasta i gminy Skarszewy (2009 z późniejszymi zmianami). Ocenę prognozowanych przekształceń i zmian poszczególnych komponentów środowiska przeprowadzono w oparciu o analizę ich funkcjonowania w istniejącej strukturze przestrzennej. Kolejnym krokiem była analiza przyszłego funkcjonowania środowiska pod wpływem zmian, jakie będą miały miejsce wskutek realizacji ustaleń projektu zmiany planu. Etapem końcowym była ocena skutków, czyli ocena wynikowego stanu poszczególnych komponentów środowiska, powstałego na skutek przekształceń w jego funkcjonowaniu, spowodowanych realizacją ustaleń projektu zmiany planu oraz sformułowanie propozycji wprowadzenia środków łagodzących te zmiany.

Niniejsza prognoza została sporządzona w oparciu o następujące materiały wyjściowe:

- Projekt miejscowego planu zagospodarowania przestrzennego fragmentu miasta Skarszewy, obręb 10, obszar nr 9, gmina Skarszewy.

- Opracowanie ekofizjograficzne podstawowe dla potrzeb projektu miejscowego planu zagospodarowania przestrzennego fragmentu miasta Skarszewy, obręb 10, obszar nr 9, gmina Skarszewy, Pracownia Projektowa Architektury Krajobrazu i Rewaloryzacji Środowiska, Gdańsk 2018 r.
- Kartowanie terenowe przeprowadzone w październiku 2018 roku, obejmujące rozpoznanie struktury i antropizacji środowiska przyrodniczego.
- Materiały publikowane dotyczące środowiska przyrodniczego obszaru miasta Skarszewy.
- Opracowanie ekofizjograficzne do planu zagospodarowania przestrzennego województwa pomorskiego, Urząd Marszałkowski Województwa Pomorskiego, Gdańsk 2001 r.
- Aktualizacja opracowanie ekofizjograficzne do planu zagospodarowania przestrzennego województwa pomorskiego, Urząd Marszałkowski Województwa Pomorskiego, Gdańsk 2007 r.
- Przeglądowa mapa osuwisk i terenów predysponowanych do występowania ruchów masowych ziemi w województwie pomorskim, Państwowy Instytut Geologiczny Oddział Morski w Gdańsku, Gdańsk 2009 r.
- Rejestracja i inwentaryzacja naturalnych zagrożeń geologicznych (ze szczególnym uwzględnieniem osuwisk oraz innych zjawisk geodynamicznych) na terenie całego kraju, Akademia Górniczo-Hutnicza w Krakowie, Kraków 2005 r.
- Plan zagospodarowania przestrzennego województwa pomorskiego, Urząd Marszałkowski Województwa Pomorskiego, Gdańsk 2016 r.
- Raport o stanie środowiska województwa pomorskiego w 2017 roku, Państwowa Inspekcja Ochrony Środowiska, Wojewódzki Inspektor Ochrony Środowiska w Gdańsku, Gdańsk 2018 r.
- Program ochrony powietrza dla strefy pomorskiej na lata 2013-2016 z perspektywą na lata następne, w której został przekroczony poziom dopuszczalny pyłu zawieszonego PM10 oraz poziom docelowy benzo(a)pirenu - aktualizacja, Załącznik Nr 1 do Uchwały Nr 353/XXXIII/17 Sejmiku Województwa Pomorskiego z dnia 27 marca 2017 r.
- Mapy zagrożenia powodziowego i mapy ryzyka powodziowego, ISOK KZGW Warszawa 2015 r. (aktualizacja grudzień 2017)
- Mapa zasobów obszarów głównych zbiorników wód podziemnych (GZWP) w Polsce wymagających szczególnej ochrony. 1:500.000, 1990, praca zbior. pod red. A.S. Kleczkowskiego, IHiGI AG-H w Krakowie.
- Aktualizacja wykazu JCWP i SCWP dla potrzeb kolejnej aktualizacji planów w latach 2015-2021 wraz z weryfikacją typów wód części wód, Krajowy Zarząd Gospodarki Wodnej, Warszawa 2014 r.
- Rozporządzenie Rady Ministrów z dnia 18 października 2016 r. w sprawie Planu

gospodarowania wodami na obszarze dorzecza Wisły, Dz. U z 2016, poz. 1911.

Ponadto przy sporządzaniu niniejszej prognozy oddziaływania na środowisko wykorzystano następujące pozycje literatury przedmiotu:

- Kistowski M Kolizje i konflikty środowiskowe w planowaniu przestrzennym na obszarach cennych przyrodniczo, Czasopismo Techniczne Wydawnictwo Politechniki Krakowskiej, Kraków 2007 r.
- Kassenberg A. Prognozy oddziaływania na środowisko dokumentów, jako efektywny instrument wdrażania polityki ekologicznej i włączania społeczeństwa w proces planistyczny. (w:) Partnerstwo dla efektywności ekologicznej. Instytut na rzecz Ekorozwoju przy współpracy European Environmental Bureau. Warszawa czerwiec 2006 r.
- Sołowiej D., Podstawy metodyki oceny środowiska przyrodniczego człowieka, Wyd. Naukowe UAM, Poznań 1992 r.
- Dutkowski M., Konflikty w gospodarowaniu dobrami środowiskowymi, Wydawnictwo Uniwersytetu Gdańskiego, Gdańsk 1995 r.
- Richling R., Kompleksowa geografia fizyczna, Wydawnictwo Naukowe PWN, Warszawa 1992 r.
- Przewoźniak M., Podstawy geografii fizycznej kompleksowej, Wydawnictwo Uniwersytetu Gdańskiego, Gdańsk 1987 r.
- Przewoźniak M., Studia przyrodniczo-krajobrazowe w ocenach oddziaływania na środowisko, w: Studia krajobrazowe, jako podstawa racjonalnej gospodarki przestrzennej, Uniwersytet Wrocławski, Wrocław. 1995 r.
- Przewoźniak M., Teoria i praktyka w prognozowaniu zmian środowiska przyrodniczego dla potrzeb planowania przestrzennego, w: Materiały szkoleniowe do konferencji nt. „Prognoza skutków wpływu ustaleń miejscowego planu zagospodarowania przestrzennego na środowisko przyrodnicze, jako istotne narzędzie przeciwdziałania powstawaniu zagrożeń ekologicznych”, TUP, Katowice. 1997 r.
- Przewoźniak M., Ochrona przyrody w planowaniu przestrzennym. Teoria, prawo i realia, Przegląd Przyrodniczy t. XVI, z. 1-2. 2005 r.

Prace terenowe nad określeniem aktualnego stanu środowiska przyrodniczego, które zostały przeprowadzone w październiku 2018 roku, poprzedzono szczegółową analizą dostępnych materiałów archiwalno-dokumentacyjnych odnoszących się do przedmiotowego terenu oraz terenów bezpośrednio przyległych. Zapoznano się z zapisami obowiązującego Studium uwarunkowań i kierunków zagospodarowania przestrzennego miasta i gminy Skarszewy (2009 z późniejszymi zmianami), z przeznaczeniem w nim analizowanych terenów oraz uwarunkowaniami przyrodniczymi, które decydowały o przeznaczeniu poszczególnych jego fragmentów. Na podstawie zebranych informacji określono podstawowe obszary problemowe,

które powinny zostać szczegółowo zweryfikowane w czasie prac terenowych. Ponadto przeprowadzono szczegółową inwentaryzację w terenie objętym projektem planu miejscowego, obejmującą wszystkie elementy środowiska przyrodniczego. Przeprowadzono także konsultacje z projektantem projektu planu oraz z projektantami poszczególnych branż.

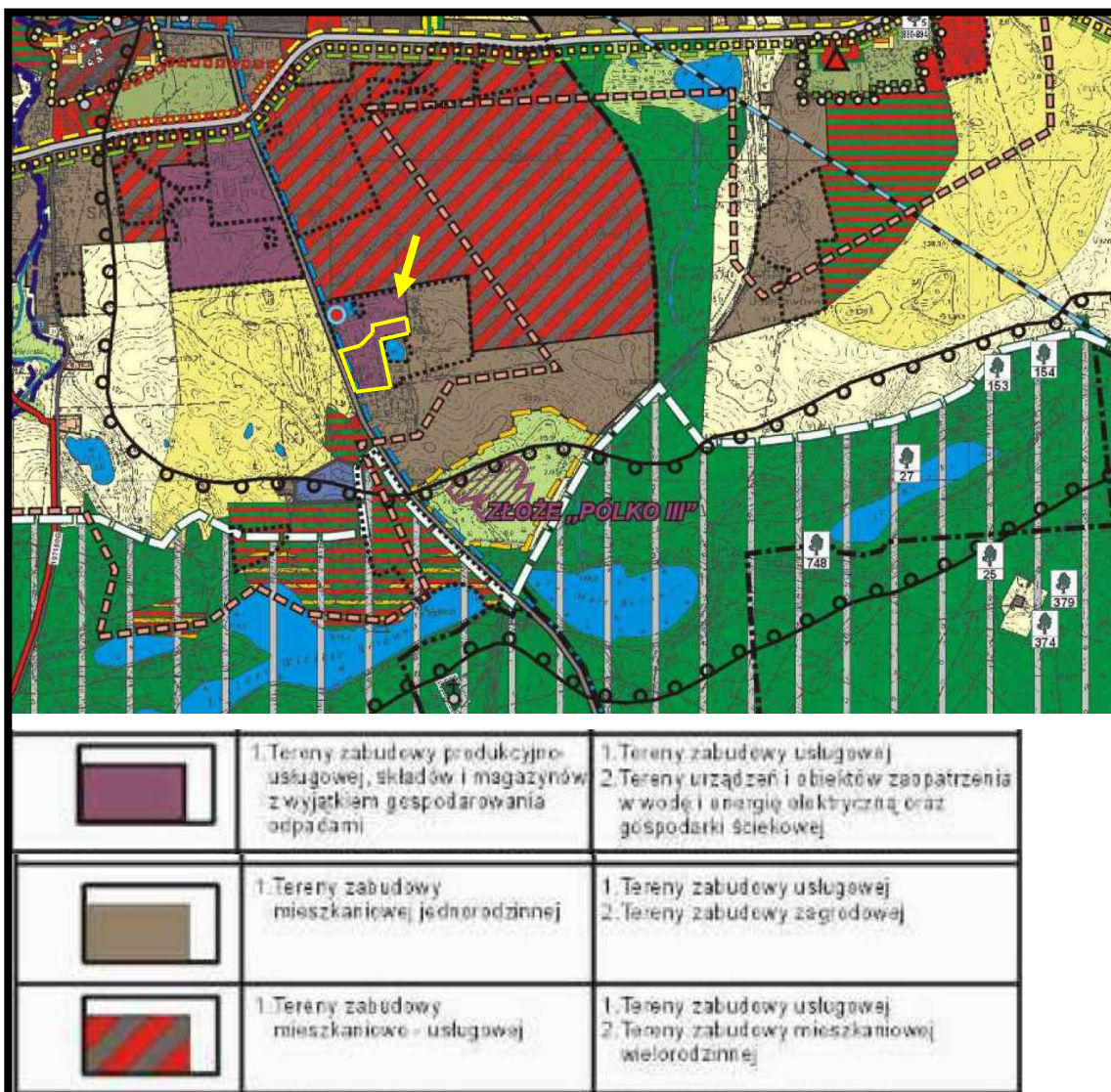
W opracowaniu niniejszej prognozy uwzględniono wnioski dotyczące ochrony środowiska, które napłynęły po ukazaniu się zawiadomienia o przystąpieniu do prac nad projektem miejscowego planu.

W opracowaniu niniejszej prognozy uwzględniono wnioski dotyczące ochrony środowiska, które napłynęły po ukazaniu się zawiadomienia o przystąpieniu do prac nad projektem planu miejscowego. **Zakres i stopień szczegółowości niniejszej prognozy oddziaływania na środowisko został uzgodniony z Regionalnym Dyrektorem Ochrony Środowiska w Gdańsku oraz z Państwowym Powiatowym Inspektorem Sanitarnym w Starogardzie Gdańskim – w załączeniu.**

2. Uwarunkowania wynikające ze Studium uwarunkowań i kierunków zagospodarowania przestrzennego miasta i gminy Skarszewy oraz powiązania projektu planu z innymi dokumentami

2.1. Uwarunkowania wynikające ze Studium uwarunkowań i kierunków zagospodarowania przestrzennego miasta i gminy Skarszewy

W obowiązującym Studium uwarunkowań i kierunków zagospodarowania przestrzennego miasta i gminy Skarszewy zatwierdzonym uchwałą Rady Miejskiej w Skarszewach nr XLII/326/09 z dnia 18 grudnia 2009 roku, zmienioną uchwałą Rady Miejskiej w Skarszewach nr XLI/328/2014 z dnia 27 lutego 2014r., zmienioną uchwałą Rady Miejskiej w Skarszewach nr VI/69/15 z dnia 29 czerwca 2015r., zmienioną uchwałą Rady Miejskiej w Skarszewach nr VII/73/15 z dnia 30 lipca 2015r. obszar objęty analizowanym projektem planu wskazany został, jako tereny o podstawowym przeznaczeniu pod zabudowę produkcyjno-usługową z wyjątkiem gospodarowania odpadami, a jako funkcje uzupełniające wskazano tereny zabudowy usługowej, tereny urządzeń i obiektów zaopatrzenia w wodę, energię elektryczną oraz gospodarki odpadami - rys. 3. Tereny położone na południe od obszaru objętego projektem planu w studium przeznaczone zostały pod zabudowę mieszkaniową jednorodzinną – rys. 3.



Rys. 3. Położenie obszaru objętego projektem planu w wydzielonych w studium strefach funkcjonalno-przestrzennych miasta Skarszewy

3. Wytyczne do projektu planu wynikające z uwarunkowań określonych w opracowaniu ekofizjograficznym podstawowym

Na podstawie omówionej w opracowaniu ekofizjograficznym podstawowym (2018) oceny stanu ochrony i użytkowania zasobów przyrodniczych, ze szczególnym uwzględnieniem odporności na degradację jego poszczególnych komponentów oraz kierunków zagospodarowania przestrzennego dla analizowanych fragmentów miasta Skarszewy określonych w Studium uwarunkowań i kierunków zagospodarowania przestrzennego miasta i gminy Skarszewy (2009 z późniejszymi zmianami) przyjęto następujące kierunki kształtowania i ochrony środowiska dla terenu objętego projektem miejscowego planu zagospodarowania przestrzennego:

- teren najbardziej predysponowany jest dla zachowania funkcji usługowych i produkcyjno-usługowych;

- maksymalne zachowanie drzew i krzewów,
- wykorzystanie istniejących zadrzewień do tworzenia terenów zieleni urządzonej,
- zachowanie maksymalnie wysokiego udziału powierzchni biologicznie czynnej,
- wprowadzenia nasadzeń w formie grup drzew i krzewów, zadrzewień zgodnych z warunkami siedliskowymi;
- przystosowanie terenów zieleni do pełnienia funkcji lokalnej retencji wód opadowych i roztopowych.

Zasady zagospodarowania nowych, wydzielonych terenów pod lokalizację określonych funkcji oraz kierunki porządkowania istniejącej zabudowy przedstawiają się następująco:

zapisy stanowiące:

ochrona przed hałasem

w pomieszczeniach przeznaczonych na pobyt ludzi znajdujących się w uciążliwościach akustycznych zastosowanie środków technicznych w celu doprowadzenie poziomu hałasu do obowiązujących norm;

ochrona powietrza

zaopatrzenie w ciepło: z niskoemisyjnych źródeł lokalnych lub z wykorzystaniem źródeł odnawialnych;

ochrona i warunki korzystania z wód

- **przeznaczenie terenów pokrytych roślinnością do lokalnej retencji wód opadowych;**

ochrona powierzchni ziemi

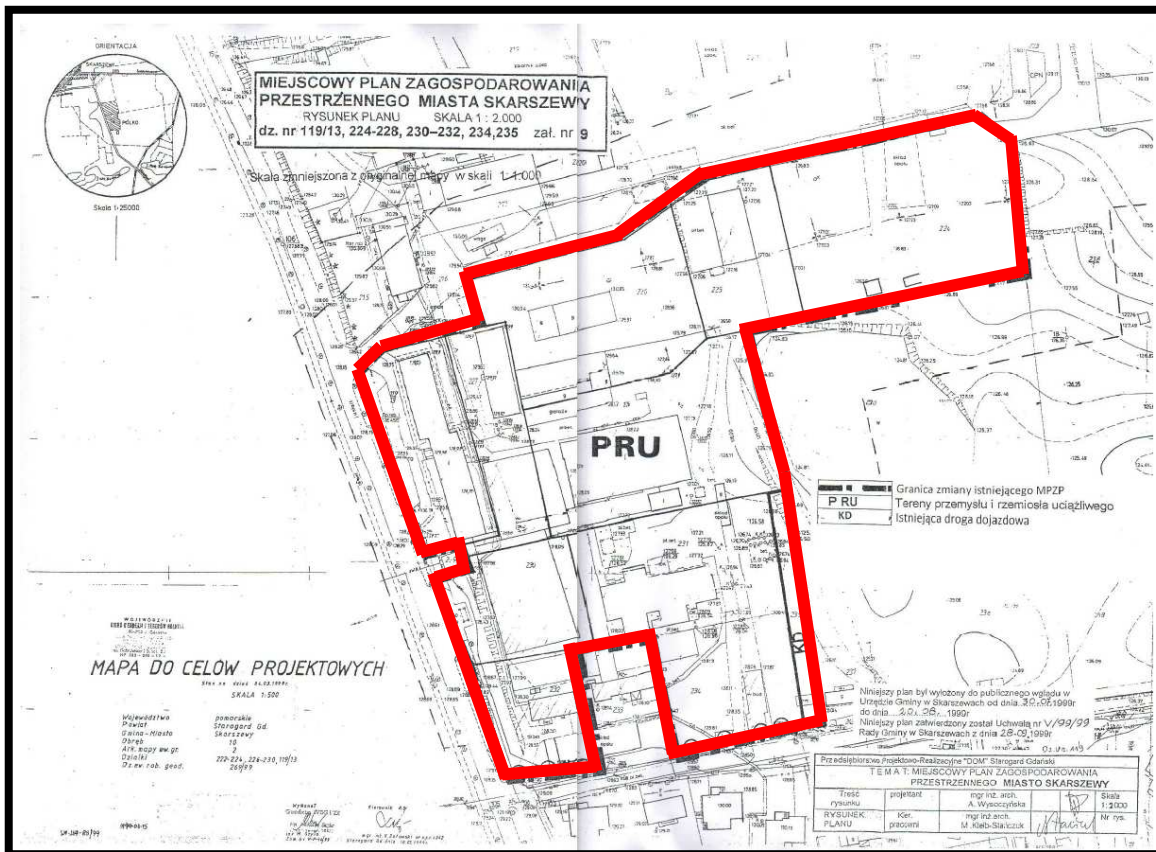
- maksymalne ograniczenie wykonywania robót ziemnych jedynie do terenu lokalizacji poszczególnych obiektów i urządzeń produkcyjno-usługowych i usługowych wraz z drogami dojazdowymi do nich.

Proponowane formy i sposoby zagospodarowania analizowanego terenu objętego projektem planu pozwolą na kompleksową ochronę istniejących walorów przyrodniczych.

4. Informacje o zawartości i celach sporządzenia projektu planu

4.1. Ustalenia obowiązującego planu miejscowego oraz planów na terenach przyległych

Na terenie objętym analizowanym projektem planu obowiązuje zmiana miejscowego planu zagospodarowania przestrzennego fragmentu miasta Skarszewy, gmina Skarszewy zatwierdzona Uchwałą Nr V/99/99 Rady Miejskiej w Skarszewach z dnia 28 września 1999 roku, w której teren ten przeznaczony został pod tereny przemysłu i rzemiosła uciążliwego, a w części południowo wschodniej wyznaczono teren przeznaczony pod drogę dojazdową - rys.4.



Rys. 4. Rysunek obowiązującej zmiany miejscowego planu zagospodarowania przestrzennego fragmentu miasta Skarszewy, gmina Skarszewy obejmujący tereny włączone w granice analizowanego projektu planu (kolorem czerwonym zaznaczono granice analizowanego projektu planu)

4.2. Cele sporządzenia projektu planu

Celem sporządzenia analizowanego projektu planu miejscowego było uporządkowanie formalne i przestrzenne fragmentu miasta w celu zmiany podstawowych parametrów urbanistycznych dla bardziej racjonalnego zagospodarowania i późniejszego wykorzystania terenów włączonych w jego granice oraz w celu zmiany przeznaczenia wyznaczonej w obowiązującym planie miejscowym drogi dojazdowej (KD) na funkcje produkcyjno-usługowe i włączenie jej do istniejących terenów o tym przeznaczeniu.

Realizacja planowanego zagospodarowania terenu włączonego w granice analizowanego projektu planu zgodna będzie z aktualnymi potrzebami i zamierzeniami właścicieli gruntów wyrażonych w złożonych wnioskach o zmianę obowiązującego planu miejscowego oraz będzie zgodna z kierunkami rozwoju i zagospodarowania południowo wschodnich fragmentów miasta, które zostały wskazane w Studium uwarunkowań i kierunków zagospodarowania przestrzennego miasta i gminy Skarszewy.

4.3. Wydzielone strefy (tereny) funkcjonalne

W analizowanym projekcie planu jego obszar o łącznej powierzchni 2,7 ha, to jedna strefa funkcjonalna oznaczona symbolem 001-P/U, dla którego określono następujące przeznaczenie i parametry urbanistyczne:

przeznaczenie

P/U zabudowa produkcyjno-usługowa. Wszelka działalność gospodarcza z zakresu produkcji, składów, baz i magazynów oraz usług, z wyłączeniem:

- 1) zakładów o zwiększonym albo dużym ryzyku wystąpienia poważnej awarii przemysłowej;**
- 2) składowania odpadów;**
- 3) magazynowania i przetwarzania odpadów niebezpiecznych;**
- 4) szpitali i domów opieki społecznej;**
- 5) budynków związanych ze stałym lub czasowym pobytom dzieci i młodzieży;**
- 6) masztów wolnostojących;**
- 7) wież antenowych wolnostojących;**

parametry urbanistyczne

- 1) linie zabudowy: maksymalne nieprzekraczalne jak na rysunku projektu planu;**
- 2) wielkość powierzchni zabudowy w stosunku do powierzchni działki budowlanej objętej inwestycją: minimalna: nie ustala się, maksymalna: 50%;**
- 3) minimalny procent powierzchni biologicznie czynnej dla działki budowlanej objętej inwestycją: 10%;**
- 4) intensywność zabudowy dla działki budowlanej objętej inwestycją: minimalna: 0, maksymalna: 1,5;**
- 5) wysokość zabudowy:**
 - a) wysokość budynków w rozumieniu rozporządzenia w sprawie warunków technicznych, jakim powinny odpowiadać budynki i ich usytuowanie: minimalna: nie ustala się, maksymalna: 10 m,**
 - b) wysokość obiektów budowlanych nie będących budynkami: dowolna z zastrzeżeniem - zakaz zabudowy przedpoła obiektami niekorzystnie wpływającymi na sylwetę miasta oraz obniżającymi walory ekspozycyjne historycznego zespołu zabudowy miasta Skarszewy,**
- 6) inne gabaryty obiektów i parametry zabudowy: dowolne;**
- 7) formy zabudowy: wolnostojące**

4.4. Zasady obsługi w zakresie infrastruktury technicznej i drogowej

Zaopatrzenie w wodę

Skarszewy zaopatrywane są i będą jak dotychczas z istniejącego miejskiego ujęcia wód podziemnych, które znajduje się w mieście, oparte jest ono na czwartorzędowym poziomie wodonośnym. Ujęcie posiada wydzieloną i wygradzoną strefę ochrony bezpośredniej, natomiast strefy ochrony pośredniej nie wyznaczono ze względu na dobrą izolację od powierzchni osadami trudno przepuszczalnymi. Obiekty istniejące i planowane do lokalizacji na terenie objętym projektem planu, zaopatrywane będą w wodę zgodnie z jego zapisami:

zaopatrzenie w wodę: z sieci wodociągowej.

Odprowadzenie ścieków komunalnych

Sieć kanalizacji sanitarnej Skarszew oparta jest na miejskiej oczyszczalni ścieków zlokalizowanej w jego granicach. Obiekty istniejące i planowane do lokalizacji na terenie objętym projektem planu odprowadzać będą ścieki zgodnie z następującym zapisem jego ustaleń:

odprowadzenie ścieków: do kanalizacji sanitarnej.

Odprowadzenie wód opadowych i roztopowych

Aktualnie wody opadowe i roztopowe infiltrują bezpośrednio do gruntu. Do ustaleń analizowanego projektu planu wprowadzono następujące zapisy określające sposób zagospodarowania wód opadowych i roztopowych:

odprowadzenie wód opadowych – powierzchniowo lub do układu odwadniającego.

Gospodarowanie odpadami

Gospodarka odpadami na terenie objętym projektem planu miejscowego prowadzona będzie zgodnie z aktualnie obowiązującymi przepisami odrębnymi, co zapisane zostało w ustaleniach projektu planu w sposób następujący:

gospodarowanie odpadami: zgodnie z przepisami odrębnymi.

Zaopatrzenie w ciepło

Na terenie objętym projektem planu nie funkcjonuje zorganizowany system dostarczania ciepła do odbiorców. Obiekty istniejące i planowane do lokalizacji na terenie objętym projektem planu zaopatrywane będą w ciepło poprzez indywidualne systemy grzewcze, dlatego do ustaleń projektu planu wprowadzono następujący zapis:

zaopatrzenie w ciepło: z niskoemisyjnych źródeł lokalnych lub z wykorzystaniem źródeł odnawialnych.

Zaopatrzenie w energię elektryczną

Miasto posiada dobre powiązania i dostępność do regionalnych systemów elektroenergetycznych. Obecny system zaopatrzenia w energię elektryczną nie wymaga rozbudowy. Obiekty istniejące i planowane do lokalizacji na terenie objętym projektem planu zasilane będą w energię elektryczną zgodnie z zapisem jego ustaleń:

zaopatrzenie w energię elektryczną: z sieci elektroenergetycznej.

Zaopatrzenie w gaz

Na terenie miasta nie ma sieci gazowej, większość mieszkańców korzysta z wymiennych butli gazowych propan-butan. Obszar objęty projektem planu miejscowego zgodnie z jego ustaleniami:

zaopatrywany będzie w gaz - z sieci gazowej lub gaz bezprzewodowy.

Obsługa transportowa i wskaźniki parkingowe

Obszar objęty analizowanym projektem planu obsługiwany będzie poprzez bezpośrednio przyległą od zachodu ulicę Starogardzką. **Układ ten w pełni zabezpieczy kompleksową obsługę drogową tego obszaru oraz prawidłowe powiązanie jego z miejskim i regionalnym układem drogowym.**

W analizowanym projekcie planu, w jego zapisach wyznaczono możliwość lokalizacji parkingu dla samochodów osobowych w następującej ilości:

co najmniej jedno miejsce do parkowania na 20m² powierzchni użytkowej w usługach dla klientów i co najmniej jedno miejsce do parkowania dla pojazdów zaopatrzenia do realizacji na własnym terenie.

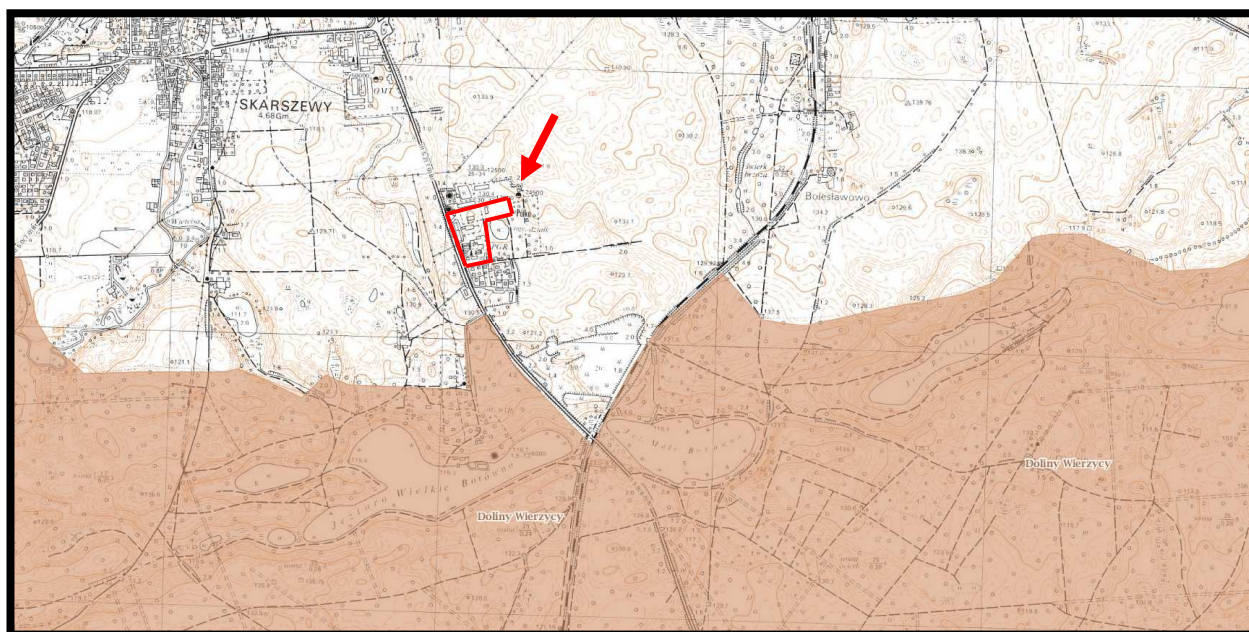
5. Przewidywane znaczące oddziaływania (bezpośrednie, pośrednie, wtórne, skumulowane, krótkoterminowe, średnioterminowe i długoterminowe, stałe i chwilowe, pozytywne i negatywne) na środowisko, w tym na obszar Natura 2000

Celem sporządzenia analizowanego projektu planu miejscowego było uporządkowanie formalne i przestrzenne fragmentu miasta w celu zmiany podstawowych parametrów urbanistycznych dla bardziej racjonalnego zagospodarowania i późniejszego wykorzystania terenów włączonych w jego granice oraz w celu zmiany przeznaczenia wyznaczonej w obowiązującym planie miejscowym drogi dojazdowej (KD) na funkcje produkcyjno-usługowe i włączenie jej do istniejących terenów o tym przeznaczeniu.

5.1. Wpływ realizacji ustaleń projektu planu na obszary i obiekty podlegające ochronie na podstawie ustawy z dnia 16 kwietnia 2004 r. o ochronie przyrody, w tym na obszary Europejskiej Sieci Ekologicznej Natura 2000

Fragmenty Skarszew objęte analizowanym projektem planu nie zostały włączone do lokalnej, regionalnej i ponadregionalnej osnowy przyrodniczej, a ponadto jego granice położone są w odległości:

- około 9,9 km od granicy rezerwatu przyrody „Brzęczek”,
- około 29,2 km od granicy Wdzydzkiego Parku Krajobrazowego,
- około 25,4 km od granicy otuliny Wdzydzkiego Parku Krajobrazowego,
- około 23,7 km od granicy Kaszubskiego Parku Krajobrazowego,
- około 21,2 km od granicy otuliny Kaszubskiego Parku Krajobrazowego,
- około 0,02 km od granicy Obszaru Chronionego Krajobrazu Doliny Wierzycy,
- około 3,9 km od granicy Obszaru Chronionego Krajobrazu Doliny Wietcisy,
- około 17,7 km od obszaru Natura 2000 „Bory Tucholskie” PLB 220009,
- około 4,9 km od granicy obszaru Natura 2000 „Dolina Wietcisy” PLH220009,
- około 0,95 km od granicy obszaru Natura 2000 „Dolina Wierzycy” PLH220094.



Źródło: opracowanie własne na podstawie Geoserwis GDOŚ

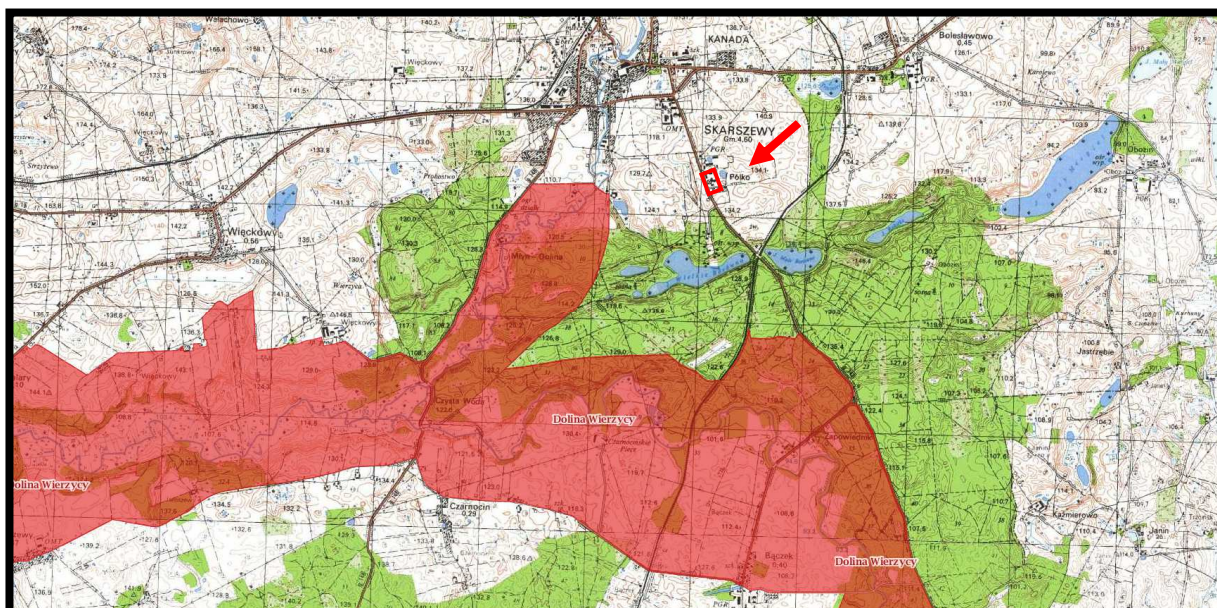
Rys. 5. Położenie analizowanego terenu objętego projektem planu w stosunku do granic Obszaru Chronionego Krajobrazu Doliny Wierzycy

W czasie prac terenowych na analizowanym obszarze objętym projektem planu przeprowadzonych w październiku 2018 roku nie stwierdzono obecności siedlisk oraz

gatunków roślin oraz dziko występujących grzybów objętych ochroną gatunkową na podstawie:

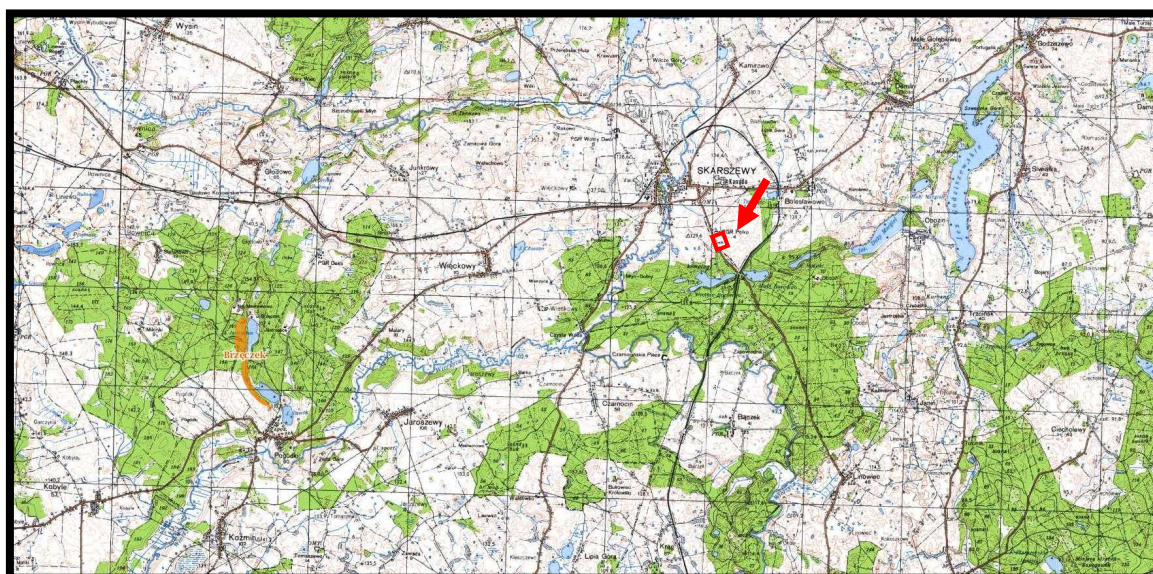
- Rozporządzenia Ministra Środowiska z dnia 9 października 2014 roku w sprawie ochrony gatunkowej roślin (Dz. U z 2014, poz. 1409),
- Rozporządzenia Ministra Środowiska z dnia 9 października 2014 roku w sprawie ochrony gatunkowej grzybów (Dz. U z 2014, poz. 1408)

oraz gatunków znajdujących się na listach programu Europejskiej Sieci Ekologicznej Natura 2000.



Źródło: opracowanie własne na podstawie Geoserwis GDOŚ

Rys. 6. Położenie analizowanego terenu objętego projektem planu w stosunku do granic obszaru Natura 2000 Dolina Wierzycy PLH220094

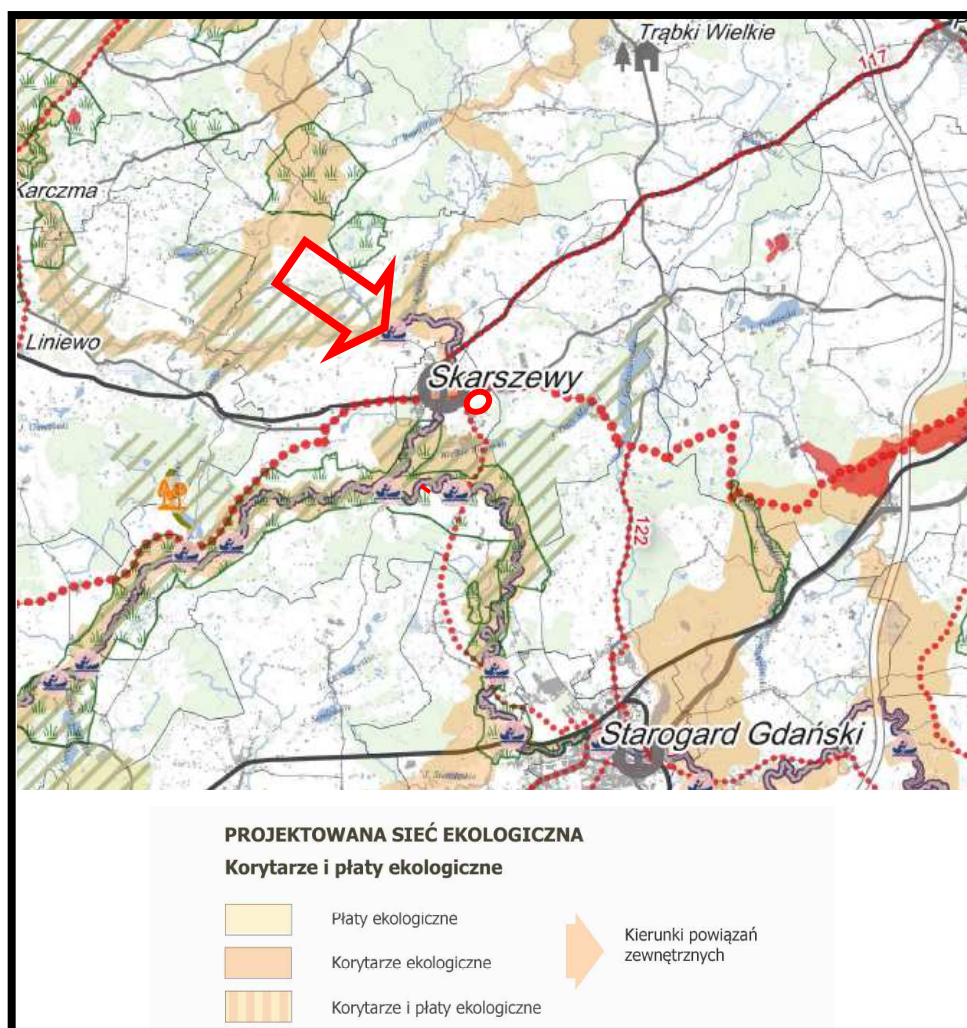


Źródło: opracowanie własne na podstawie Geoserwis GDOŚ

Rys. 7. Położenie analizowanego terenu objętego projektem planu w stosunku do granic rezerwatu przyrody „Brzęczek”

Analizując położenie poszczególnych obszarów włączonych do Europejskiej Sieci Ekologicznej Natura 2000, lokalizację innych ustanowionych bądź planowanych do ustanowienia form ochrony przyrody oraz zapisy ustaleń projektu planu można prognozować, że realizacja tych ustaleń, nie spowoduje pogorszenia stanu siedlisk przyrodniczych oraz siedlisk gatunków roślin i zwierząt, a także nie wpłynie negatywnie na gatunki, dla których ochrony zostały one ustanowione. Równocześnie prognozuje się, że realizacja ustaleń projektu planu nie wpłynie niekorzystnie na integralność ustanowionych form ochrony przyrody.

W Planie Zagospodarowania Przestrzennego Województwa Pomorskiego (2016) wyznaczono projektowaną sieć ekologiczną - rys. 8, teren objęty projektem planu nie został włączony do proponowanego systemu, ale jest położony około 0,5 km od granicy subregionalnego korytarza ekologicznego Doliny Więtcisy. Prognozuje się, że realizacja ustaleń analizowanego projektu planu nie wpłynie na naruszenie ciągłości przestrzennej wyznaczonego korytarza ekologicznego i nie będzie w żaden sposób ograniczała możliwości migracji roślin, zwierząt lub grzybów w ramach doliny Więtcisy.



Rys. 8. Położenie analizowanego terenu objętego projektem zmiany planu w projektowanej sieci ekologicznej województwa pomorskiego (2016)

5.2. Wpływ realizacji ustaleń projektu planu na faunę, florę oraz różnorodność biologiczną

Analizowany teren objęty projektem planu jest zabudowany i zagospodarowany z niewielkimi powierzchniami zadarnionymi z wyraźną sukcesją zbiorowisk ruderalnych, płatami sztucznych nawierzchni trawiastych i z pojedynczymi drzewami. Stąd mogą okresowo na nim pojawiać się ssaki związane z terenami zadrzewionymi: mysz polna i kret. Przyległe od wschodu tereny zadrzewione wraz ze sztucznym zbiornikiem wodnym stanowią dla nich wyjątkowo korzystny biotop, głównie oferując możliwość bezpiecznego żerowania, lęgu i migracji. Na analizowanym terenie objętym projektem planu nie spotyka się gadów i płazów, natomiast można spotkać szereg gatunków ptaków, z których część wykorzystuje przyległe tereny zadrzewione dla lęgu oraz żerowania, są to między innymi: grzywacz, sierpówka, świergotka drzewna, kopciuszek, sikora uboga, sójka, sroka, kawka, wrona, kruk, szpak czy wróble. **Prognozuje się, że realizacja ustaleń analizowanego projektu planu poprzez wprowadzenie bardziej zróżnicowanego zagospodarowania terenu włączanego w jego granice, nie wpłynie na ograniczenie miejsc żerowania i lęgu szeregu gatunków zwierząt, jakie znajdują się na terenie objętym projektem planu oraz nie wpłynie na ilość osobników oraz gatunków spotykanych na tym terenie.**

Do ustaleń analizowanego projektu planu proponuje się wprowadzić ważne dla ochrony i tak bardzo niskich walorów przyrodniczych tego terenu następujące zapisy:

- a) maksymalne zachowanie drzew i krzewów,
- b) kształtowanie terenów biologicznie czynnych z wykorzystaniem istniejących zadrzewień i zakrzewień,
- c) lokalizowanie zieleni w formie grup drzew i krzewów zgodnych z miejscowymi warunkami siedliskowymi,
- d) przystosowanie terenów zieleni do funkcji lokalnej retencji wód opadowych i roztopowych

5.3. Wpływ realizacji ustaleń projektu planu na życie i zdrowie ludzi

5.3.1. Wpływ realizacji ustaleń projektu planu na stan aerosanitarny

Na analizowanym terenie objętym projektem planu i w jego sąsiedztwie nie znajduje się stacja pomiarowa zanieczyszczeń powietrza. Teren ten nie został objęty pomiarami w ramach monitoringu lokalnego, regionalnego i krajowego. Pomiary czystości powietrza na terenie województwa pomorskiego prowadzone są we wszystkich miejscowościach powyżej 20 tys. mieszkańców. **W ustaleniach analizowanego projektu planu nakazano zaopatrzenie w ciepło z niskoemisyjnych źródeł lokalnych lub z wykorzystaniem źródeł odnawialnych. Kompleksowa realizacja tych zapisów oraz stosunkowo bardzo korzystne warunki przewietrzania obszaru objętego projektem planu, w szczególności w okresie grzewczym**

dają gwarancję dotrzymania dopuszczalnych poziomów zanieczyszczeń w powietrzu.

Prognozowany ruch pojazdów samochodowych po ulicy Starogardzkiej nie będzie istotnym źródłem emisji zanieczyszczeń do powietrza, a podwyższone stężenia zanieczyszczeń, krótkookresowo, występować będą jedynie w liniach rozgraniczających ulicy.

5.3.2. Wpływ realizacji ustaleń projektu planu na warunki klimatu akustycznego

Na analizowanym fragmencie Skarszew, objętym projektem planu, decydujące znaczenie dla odczucia uciążliwości akustycznych mają dźwięki powstające w związku z transportem samochodowym po bezpośrednio przyległej ulicy Starogardzkiej. W czasie prac terenowych w październiku 2018 roku zarejestrowano występowanie jedynie podwyższonych krótkookresowych poziomów hałasu w środowisku, źródłem których był ruch pojazdów silnikowych wzdłuż ulicy Starogardzkiej.

W ustaleniach analizowanego projektu planu w celu zachowania odpowiedniego, zgodnego z przepisami standardu akustycznego w pomieszczeniach związanych ze stałym pobytem ludzi, należy wprowadzić następujący zapis:

w pomieszczeniach przeznaczonych na pobyt ludzi znajdujących się w uciążliwościach akustycznych zastosowanie środków technicznych w celu doprowadzenie poziomu hałasu do obowiązujących norm.

Prognozowane miejscowe, niewielkie, mało odczuwalne zmiany warunków klimatu akustycznego związane z realizacją ustaleń analizowanego projektu planu, nie będą w żaden sposób niekorzystnie oddziaływać na już istniejącą w bezpośrednim sąsiedztwie zabudowę mieszkaniową jednorodziną w rejonie ulicy Nad Stawem i zabudowę mieszkaniową wielorodzinną w rejonie ulic Zakładowej i Starogardzkiej.

5.3.3. Wpływ realizacji ustaleń projektu planu na warunki klimatu lokalnego

Warunki topoklimatyczne analizowanego terenu objętego projektem planu kształtowane są przez:

- a) zabudowę obiektami kubaturowymi o zróżnicowanej wysokości i wielkości,
- b) małe zróżnicowanie deniwelacji i ekspozycji,
- c) położenie w sąsiedztwie terenów ekstensywnej zabudowy mieszkaniowej,
- d) niski udział powierzchni biologicznie czynnej.

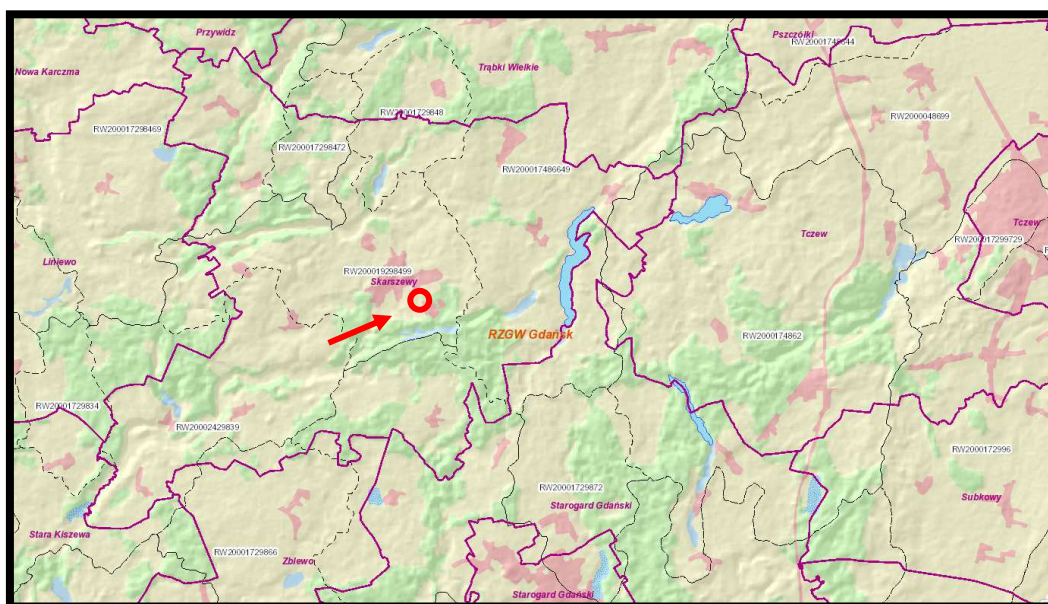
Realizacja ustaleń projektu planu nie będzie skutkować nawet miejscowymi, odczuwalnymi zmianami warunków klimatu lokalnego w wyniku powstania nowych powierzchni utwardzonych, likwidacji części pokrywy roślinnej. Lokalizacja ewentualnie nowych

pojedynczych obiektów na terenie objętym projektem planu nie wpłynie na ograniczenie ogólnego przewietrzania tego terenu.

5.3.4. Wpływ realizacji ustaleń projektu planu na wody powierzchniowe i podziemne

Obszar objęty analizowanym projektem planu położony jest w zlewni Więcisy. W podziale na jednolite części wód powierzchniowych analizowany obszar został zaliczony do jednostki RW200019298489 (Więcisa) - rys. 9. **Wody powierzchniowe, obszary stale bądź okresowo podmokłe nie są reprezentowane w granicach terenu objętego projektem planu, dlatego realizacja jego ustaleń nie będzie w żaden sposób niekorzystnie oddziaływała na wody powierzchniowe.**

Na analizowanym terenie objętym projektem planu do głębokości do 1,5 m p.p.t. pierwszy poziom wód gruntowych nie występuje. Głębokość zalegania pierwszego poziomu wód gruntowych uzależniona jest od wielkości i rozkładu opadów atmosferycznych i związanych z nimi spływem i infiltracją wód opadowych. **Realizacja ustaleń projektu planu nie będzie w żaden sposób oddziaływała na stosunki wód gruntowych.**

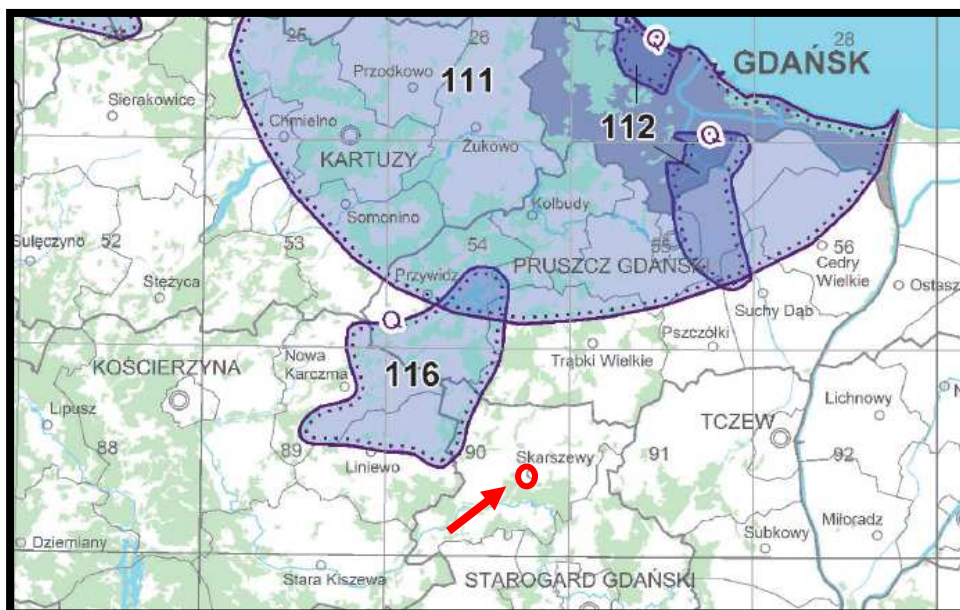


Źródło: opracowanie własne na podstawie Geoserwis GDOŚ

Rys. 9. Położenie analizowanego obszaru w podziale na jednolite części wód powierzchniowych

Analizowany teren objęty projektem planu nie jest położony w granicach systemu Głównych Zbiorników Wód Podziemnych – rys. 10. Najbliżej położonymi Głównymi Zbiornikami Wód Podziemnych są:

- a) Główny Zbiornik Wód Podziemnych nr 116 Zbiornik międzymorenowy Gołębiewo,
- b) Główny Zbiornik Wód Podziemnych nr 111 Subniecka Gdańska.



Źródło: opracowanie własne na podstawie PIG PIB

Rys. 10. Położenie analizowanego terenu objętego projektem planu w systemie Głównych Zbiorników Wód Podziemnych środkowej części województwa pomorskiego

5.3.5. Wpływ realizacji ustaleń projektu planu na powierzchnię ziemi

Pod względem geomorfologicznym analizowany fragment Skarszew to część moreny dennej płaskiej o rzędnych wahających się od około 129 m n.p.m w części zachodniej do około 127 m n.p.m w części wschodniej. **Prognozuje się, że realizacja ustaleń analizowanego projektu planu skutkować będzie dalszymi nieodwracalnymi, ale tylko niewielkimi, miejscowymi zmianami w rzeźbie terenu, spowodowanymi pracami ziemnymi pod fundamente planowanych obiektów i budynków. Tylko na tych niewielkich fragmentach tego obszaru może nastąpić dalsze wyrównanie rzeźby i powstaną powierzchnie o niewielkich spadkach.**

Budowa geologiczna obszaru objętego analizami jest stosunkowo dobrze rozpoznana otworami wiertniczymi. W budowie geologicznej utworów powierzchniowych do głębokości 2,5 m piaski gliniaste lekkie podścielone piaskami gliniastymi mocnymi. Ogólnie można stwierdzić, że grunty występujące na analizowanym terenie objętym projektem planu należą do gruntów korzystnych dla budownictwa i nadają się do bezpośredniego posadowienia obiektów i budynków. Należy dodać, że obszar objęty projektem planu jest już zabudowany i zagospodarowany i nie występują na nim grunty rodzime, ale dominują miejscami obce grunty nawiezione oraz grunty rodzime wymieszane z osadami obcymi.

Realizacja ustaleń analizowanego projektu planu skutkować będzie dalszymi nieodwracalnymi, ale niewielkimi i tylko miejscowymi zmianami w budowie geologicznej utworów powierzchniowych, spowodowanymi pracami ziemnymi pod fundamente planowanych obiektów i dróg dla ich obsługi.

5.3.6. Wpływ realizacji ustaleń projektu planu na ryzyko wystąpienia poważnych awarii lub katastrofy naturalnej i budowlanej

5.3.6.1. Skutki realizacji ustaleń projektu planu na ryzyko powstania poważnej awarii w rozumieniu przepisów ustawy Prawo ochrony środowiska

Pojęcie poważnej awarii określone zostało w ustawie z 27 kwietnia 2001 roku - Prawo ochrony środowiska, które wdrożyło dyrektywę Rady Unii Europejskiej 96/82/WE z dnia 27 września 1996 roku w sprawie kontroli zagrożeń niebezpieczeństwa poważnych awarii związanych z substancjami niebezpiecznymi, zostało ono określone w sposób następujący:

zdarzenie, w szczególności emisję, pożar lub eksplozję, powstałe w trakcie procesu przemysłowego, magazynowania lub transportu, w którym występuje jedna lub więcej niebezpiecznych substancji, prowadzące do natychmiastowego zagrożenia życia lub zdrowia ludzi lub środowiska lub powstania takiego zagrożenia z opóźnieniem.

Ustawa z dnia 21 kwietnia 2001 roku - Prawo ochrony środowiska, definiuje również wybrane podmioty, jako zakłady o dużym lub zwiększonym ryzyku wystąpienia poważnej awarii przemysłowej. Zakłady stwarzające zagrożenie wystąpienia poważnej awarii przemysłowej kwalifikowane są do pierwszej lub drugiej kategorii, w zależności od rodzaju, kategorii i ilości substancji niebezpiecznej znajdującej się w zakładzie. Obecnie na obszarze województwa pomorskiego zakładów kwalifikowanych na koniec 2016 roku było w sumie 25, z czego 12 to zakłady dużego ryzyka (tzw. ZDR) oraz 13 - zakłady zwiększonego ryzyka wystąpienia poważnej awarii przemysłowej (tzw. ZZR).

Na terenie miasta Skarszewy i w jego sąsiedztwie nie zostały zlokalizowane zakłady zaliczone do zakładów stwarzających zagrożenie wystąpienia poważnej awarii przemysłowej. Funkcje planowane do lokalizacji na obszarze objętym projektem planu i jego ustalenia wykluczają możliwość realizacji instalacji stwarzających ryzyko wystąpienia poważnej awarii oraz wykluczają możliwość magazynowania i składowania substancji niebezpiecznych w ilościach określonych odrębnymi przepisami dla zakładów stwarzających zagrożenie wystąpienia awarii przemysłowej, poprzez wprowadzony do jego ustaleń następujący zapis:

Funkcje wyłączone:

1) zakłady o zwiększonym albo dużym ryzyku wystąpienia poważnej awarii przemysłowej.

Przyległa od zachodu do obszaru objętego projektem planu ulica Starogardzka zaliczana jest do dróg, po której przewożone są substancje niebezpieczne, dlatego prognozuje się, że w wyniku nadzwyczajnych zdarzeń drogowych z udziałem pojazdów przewożących substancje niebezpieczne obszar w jego granicach będzie zagrożony skutkami takiego zdarzenia.

5.3.6.2. Skutki realizacji ustaleń projektu planu na powstanie zagrożenia masowymi ruchami ziemi

Z punktu widzenia bezpieczeństwa planowanych inwestycji ruchy masowe mają bardzo duże znaczenie. Przyczyny powstawania osuwisk można podzielić na dwie grupy:

- czynniki antropogeniczne – podcinanie skarp, niekontrolowane wprowadzanie mas wody na stoki, niszczenie powierzchni zadarnionych, obciążanie zboczy itp.,
- czynniki przyrodnicze – nawalne opady atmosferyczne, intensywne roztopy, podcinanie brzegów przez wody płynące itp.

W przypadku czynników przyrodniczych przeciwdziałanie ograniczone jest do wykonania urządzeń odwadniających, utrzymywanie właściwej szaty roślinnej czy wzmocnienie brzegów. Czynniki antropogeniczne wywołane są nieprzemyślaną gospodarką przestrzenią lub brakiem informacji na temat zagrożeń z nią związanych.

W opracowaniu Akademii Górniczo-Hutniczej z Krakowa pod tytułem „Rejestracja i inwentaryzacja naturalnych zagrożeń geologicznych (ze szczególnym uwzględnieniem osuwisk oraz innych zjawisk geodynamicznych) na terenie całego kraju”, na analizowanym terenie, włączonym w granice projektu planu miejscowego, nie zarejestrowano terenów aktywnych osuwisk. Obecnie Starosta Starogardzki nie posiada jeszcze rejestru osuwisk oraz terenów zagrożonych ruchami masowymi ziemi, o których mówi się w ustawie z dnia 27 kwietnia 2001 r. Prawo ochrony środowiska (t.j. Dz. U. z 2016 r. poz. 672, z późniejszymi zmianami). W ustawie wskazano starostów, jako odpowiedzialnych za prowadzenie tzw. rejestru terenów zagrożonych ruchami masowymi ziemi oraz terenów, na których występują te ruchy (art. 101a). Sposób ustalania terenów zagrożonych oraz metody, zakres i częstotliwość prowadzenia obserwacji na tych terenach, a także, sposób prowadzenia, formę i układ rejestru określa stosowne Rozporządzenie Ministra Środowiska z dnia 20 czerwca 2007 r. w sprawie informacji dotyczących ruchów masowych ziemi. **Na analizowanym terenie objętym projektem planu w czasie prac terenowych, w październiku 2018 roku, nie stwierdzono występowania aktywnych osuwisk oraz terenów potencjalnie zagrożonych masowymi ruchami ziemi. Prognozuje się, że realizacja ustaleń analizowanego projektu planu nie będzie źródłem uruchomienia procesów erozyjnych prowadzących do powstania ruchów masowych ziemi, tak na terenach włączonych w jego granice, jak i na terenach przyległych.**

5.3.7. Wpływ realizacji ustaleń projektu planu na poziomy pól elektromagnetycznych

Realizacja ustaleń projektu planu na analizowanym terenie wpłynie na zachowanie **aktualnego korzystnego poziomu pól elektromagnetycznych**, gdyż nie prognozuje się realizacji nowych źródeł (urządzeń i instalacji) o znacznej powierzchni oddziaływania. Rozbudowa sieci niskiego i średniego napięcia oraz ewentualnie nowej stacji transformatorowej

nie spowodują zmian w poziomie pól elektromagnetycznych na tym terenie. **Prognozuje się, że w wyniku realizacji ustaleń analizowanego projektu planu dotrzymane będą dopuszczalne poziomy pól elektromagnetycznych w środowisku, określone w rozporządzeniu Ministra Środowiska z dnia 30 października 2003 r. w sprawie dopuszczalnych poziomów pól elektromagnetycznych w środowisku oraz sposobów sprawdzania dotrzymywania tych pomiarów (Dz. U. Nr 192, poz. 1883) dla miejsc dostępnych dla ludzkości, a w przypadku lokalizacji obiektów usługowych lub innych związanych z pobytem ludzi również rozporządzenia Ministra Pracy i Polityki Społecznej w sprawie najwyższych dopuszczalnych stężeń i natężeń czynników szkodliwych dla zdrowia w środowisku pracy z dnia 6 czerwca 2014 r. (t.j. Dz.U. z 2017 r. poz. 1348).**

Dnia 7 maja 2010 r. opublikowana została ustawa o wspieraniu rozwoju usług i sieci telekomunikacyjnych, której przepisy zdecydowanie ograniczyły możliwość wprowadzenia zakazów lokalizacji masztów i wież telefonii komórkowej. W rejonie Skarszew zlokalizowane zostały trzy stacje bazowe telefonii komórkowej (przy ulicy Drogowców i na Osiedlu Sikorskiego).

W ustaleniach analizowanego projektu planu wykluczono możliwość realizacji wolnostojących stacji bazowych telefonii komórkowej zgodnie z następującym zapisem jego ustaleń:

Funkcje wykluczone:

- ***maszty wolnostojące;***
- ***wieżę antenowe wolnostojące.***

W każdym województwie Wojewódzkie Inspektoraty Ochrony Środowiska zobowiązane są do wykonania pomiaru w punktach sieci, w skład, której wchodzi 135 punktów pomiarowych na terenie województwa. Punkty pomiarowe są zlokalizowane w sposób umożliwiający objęcie badaniami trzech obszarów. Są to:

- 1) centralne dzielnice lub osiedla miast o liczbie mieszkańców przekraczającej 50 tys. (45 punktów pomiarowych),
- 2) miasta o liczbie mieszańców poniżej 50 tys. (45 punktów pomiarowych),
- 3) tereny wiejskie (45 punktów pomiarowych).

Pomiary wykonuje się w cyklu trzyletnim. **Na terenie Skarszew pomiary natężenia pola elektromagnetycznego nie są wykonywane.**

5.3.8. Wpływ realizacji ustaleń projektu planu na powstanie zagrożenia powodziowego

Na podstawie zebranych materiałów można stwierdzić, że analizowany teren objęty projektem planu **nie został włączony do obszarów narażonych na niebezpieczeństwo powodzi** wskazanych w opracowaniu pod tytułem „Wstępna ocena ryzyka powodziowego – mapy obszarów narażonych na niebezpieczeństwo powodzi w woj. pomorskim”. **Dlatego nie został również wykazany na mapach zagrożenia powodziowego i mapach ryzyka powodziowego**

opublikowanych w 2015 roku (zaktualizowanych w grudniu 2017 roku), jako teren szczególnego zagrożenia powodzią raz na 10 lat i raz na 100 lat lub teren zagrożony powodzią raz na 500 lat. Prognozuje się, że realizacja ustaleń analizowanego projektu planu nie będzie źródłem powstania zagrożenia powodzią, tak na obszarach włączonych w jego granice, jak również na obszarach przyległych.

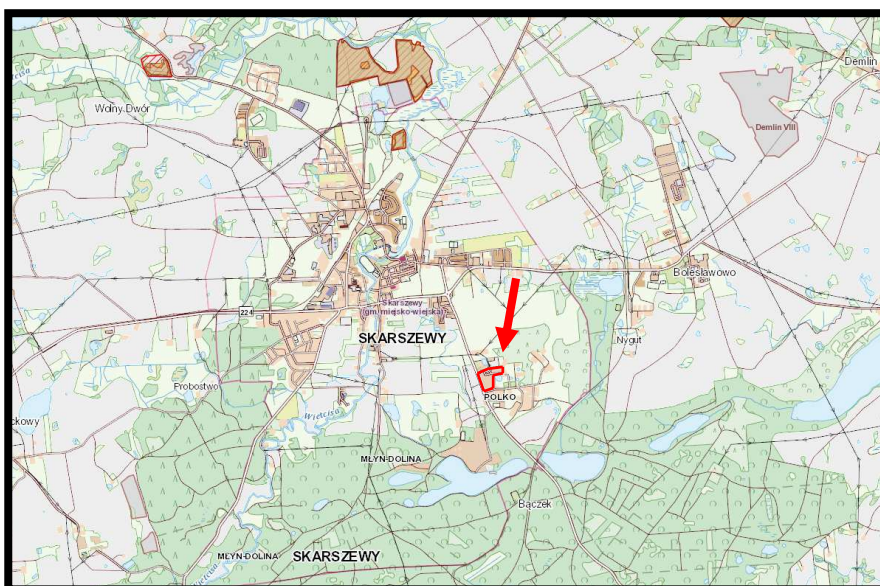
5.4. Wpływ realizacji ustaleń projektu planu na ochronę zasobów naturalnych

5.4.1. Wpływ realizacji ustaleń projektu planu na ochronę obszarów występowania kopalin

Na analizowanym terenie nie występują udokumentowane złoża kopalin, które mogłyby być eksploatowane metodą odkrywkową. Najbliższe udokumentowane złoża kruszywa naturalnego znajdują się (rys. 11.):

1. złożo „Skarszewy II” około 2,4 km na północ,
2. złożo „Więckowy” około 3,2 km na południowy zachód,
3. złożo „Demlin VIII” około 3,1 km na północny wschód.

Prognozuje się, że realizacja ustaleń analizowanego projektu planu nie będzie w żaden sposób ograniczała możliwości eksploatacji udokumentowanych złóż kopalin.



Źródło: opracowanie własne na podstawie Centralne Bazy Danych Geologicznych

Rys. 11. Położenie analizowanego obszaru objętego projektem planu w stosunku do najbliższej położonego udokumentowanego złoża kruszywa naturalnego „Skarszewy” – granice analizowanego obszaru zaznaczono kolorem czerwonym

5.4.2. Wpływ realizacji ustaleń projektu planu na gleby i rolniczą przestrzeń produkcyjną

Na obszarze objętym analizowanym projektem planu występują gleby antropogeniczne: kulturoziemne oraz industrio- i urbanoziemne. Gleby kulturoziemne charakteryzują się dużą zawartością próchnicy oraz składników pokarmowych, są to tereny rodzinnych ogrodów przydomowych (gleby nazywane hortisolami). Również na terenach zabudowanych występują gleby antropogeniczne typu industrio- i urbanoziemne to m.in. nasypy ziemno-gruzowe. Ogólnie można stwierdzić, że gleby występujące na analizowanym terenie objętym projektem planu charakteryzują się znikomą, bądź żadną wartością i przydatnością rolniczą oraz przyrodniczą.

Realizacja ustaleń analizowanego projektu planu skutkować będzie dalszą całkowitą, ale tylko na niewielkiej powierzchni, nieodwracalną utratą antropogenicznej pokrywy glebowej. Zmniejszenie powierzchni antropogenicznej pokrywy glebowej nie będzie w żaden sposób niekorzystnie oddziaływać na przyległe tereny zabudowy produkcyjno-usługowej i mieszkaniowej.

5.4.3. Wpływ realizacji ustaleń projektu planu na leśną przestrzeń produkcyjną

Grunty leśne nie występują w granicach obszaru objętego analizowanym projektem planu.

5.4.5. Wpływ realizacji ustaleń projektu planu na walory krajobrazowe

Walory krajobrazowe obszaru objętego projektem planu są typowe dla terenów zurbanizowanych z dominacją kubaturowej zabudowy produkcyjno-usługowej, z pojedynczym budynkiem mieszkalnym wielorodzinnym w ekstensywnej zabudowie mieszkaniowej jednorodzinnej. Realizacja ustaleń projektu planu polegać będzie na uzupełnieniu zabudowy pojedynczymi obiektami i ogólnym jego uporządkowaniu z zachowaniem pojedynczych drzew. Nowe obiekty i budynki wykonane będą w podobnych kolorach jak już istniejące, co dodawać będzie wrażenia uporządkowanego krajobrazu przemysłowo-usługowego. Będzie to bardzo dobrze postrzegane już od skrzyżowania ulic Starogardzkiej i Nad Stawem, jak i skrzyżowania ulic Starogardzkiej i Zakładowej oraz wzdłuż całego odcinka ulicy Starogardzkiej przebiegającego w sąsiedztwie terenu objętego projektem planu. **Prognozuje się, że realizacja ustaleń analizowanego projektu planu nie wpłynie znacząco na zmianę czy przekształcenie walorów krajobrazowych terenów włączonych w jego granice. Dla zachowania i ochrony walorów krajobrazowych do ustaleń projektu planu proponuje się wprowadzić następujące zapisy:**

- a) maksymalne zachowanie drzew i krzewów,
- b) kształtowanie terenów biologicznie czynnych z wykorzystaniem istniejących zadrzewień i zakrzewień,

- c) lokalizowanie zieleni w formie grup drzew i krzewów zgodnych z miejscowymi warunkami siedliskowymi.

5.5. Wpływ realizacji ustaleń projektu planu na zabytki, chronione dobra kulturowe i wartości materialne

Teren objęty analizowanym projektem planu położony jest w strefie ochrony otoczenia zespołu zabytkowego miasta Skarszewy wpisanego do rejestru zabytków woj. pomorskiego decyzją nr 903 (daw. nr 792) z dnia 07 kwietnia 1978 r., oznacza to, że w strefie ochrony krajobrazu wszelkie zamierzenia inwestycyjne podlegają przepisom odrębnym dotyczącym ochrony i opieki nad zabytkami oraz zakazana jest zabudowa przedpola obiektami niekorzystnie wpływającymi na sylwetę miasta oraz obniżającymi walory ekspozycyjne historycznego zespołu zabudowy miasta.

W granicach obszaru objętego projektem planu nie występują obiekty stanowiące dobro kultury współczesnej. W analizowanym przypadku realizacja ustaleń analizowanego projektu planu miejscowego w żaden sposób nie będzie niekorzystnie oddziaływać na dobra kultury lub inne wartości materialne. **W obszarze bezpośrednich oddziaływań realizacji ustaleń projektu planu nie znajdują się obiekty i dobra kultury materialnej objęte ochroną, których stan zachowania byłby zagrożony w wyniku realizacji jego ustaleń.**

Prognozuje się, że w czasie realizacji ustaleń analizowanego projektu planu konieczna będzie miejscowa rozbudowa urządzeń oraz obiektów infrastruktury technicznej, sieci elektroenergetycznej średniego i niskiego napięcia, sieci kanalizacji sanitarnej i deszczowej. Przedsięwzięcia te wpłyną bardzo korzystnie na stan lokalnej infrastruktury technicznej tej części miasta, co zdecydowanie poprawi również warunki życia mieszkańców przyległej zabudowy mieszkaniowej. **Realizacja planowanych przedsięwzięć infrastrukturalnych nie będzie źródłem jakichkolwiek oddziaływań na inne dobra materialne oraz na istniejącą zabudowę w tej części miasta.**

5.6. Oddziaływania skumulowane skutków realizacji ustaleń projektu planu

Oddziaływanie skumulowane to łączne oddziaływanie wszystkich źródeł emisji, jakie znajdują się na terenie objętym projektem planu i tych, które są planowane w jego granicach oraz na obszarach przyległych. **Zapisy ustaleń analizowanego projektu planu wprowadzają jedynie możliwość realizacji na terenie włączonym w jego granice pojedynczych obiektów czy budynków, których skutki realizacji nie będą kumulowały się z podobnymi działaniami, gdyż na terenach przyległych nie planuje się realizacji żadnych większych robót budowlanych.**

5.7. Informacja o możliwym transgranicznym oddziaływaniu na środowisko realizacji ustaleń projektu planu

Analizowany fragment Skarszew oraz jego najbliższe otoczenie nie sąsiaduje bezpośrednio z terytoriami państw ościennych, a odległość jego granic do granicy państwa jest znaczna. **Wpływ realizacji ustaleń analizowanego projektu planu nie będzie mieć oddziaływania transgranicznego w rozumieniu przepisów ustawy Prawo ochrony środowiska.**

5.8. Przewidywane metody analizy skutków realizacji ustaleń projektu planu oraz częstotliwość jej przeprowadzenia

Monitoring to system kontrolno-decyzyjny umożliwiający identyfikację i prognozowanie stanu środowiska na podstawie opracowywanych prognoz przy uwzględnianiu zwłaszcza potrzeb gospodarczych, społecznych, zdrowotnych i rekreacyjnych. **W niniejszej prognozie nie określa się terminów i elementów środowiska, które należałoby monitorować w wyniku realizacji ustaleń analizowanego projektu planu** ze względu na wielkość i czas prognozowanych oddziaływań skutków realizacji planowanej zabudowy produkcyjno-usługowej.

Wnioski

W wyniku realizacji ustaleń analizowanego projektu planu miejscowego nie prognozuje się wzrostu emisji zanieczyszczeń gazowych i pyłowych do powietrza pochodzenia transportowego i energetycznego.

Zachowanie aktualnego udziału powierzchni biologicznie czynnej nie będzie możliwe, gdyż realizacja ustaleń projektu planu przyczyni się do jej dalszej, miejscowej całkowitej likwidacji.

Aktualna rzeźba terenu ulegnie jedynie miejscowym zmianom w wyniku prowadzonych prac budowlanych pod przyszłe obiekty i budynki zabudowy produkcyjno-usługowej..

Na terenie objętym projektem planu oraz na terenach bezpośrednio przyległych nie występują grunty zanieczyszczone (w rozumieniu rozporządzenia Ministra Środowiska (Dz. U. 2016 poz. 1395) oraz tereny zdegradowane, które wymagać będą rekultywacji bądź remediacji. Również nie występują grunty, na których stwierdzono powierzchnie o zanieczyszczeniach historycznych.

W sąsiedztwie obszaru objętego projektem planu nie występują zakłady i instalacje, które mogą ograniczać możliwość jego zagospodarowania.

Realizacja ustaleń projektu planu:

- nie będzie źródłem zanieczyszczenia gruntów w jego granicach oraz na terenach przyległych,
- nie wpłynie na pogorszenie jakości wód podziemnych oraz nie będzie źródłem zagrożenia zanieczyszczenia tych wód,
- nie wpłynie na zmianę poziomu pól elektromagnetycznych
- wpłynie na walory krajobrazowe.

Realizacja ustaleń analizowanego projektu planu nie będzie oddziaływać na wartości przyrodnicze i krajobrazowe obszarów cennych przyrodniczo objętych ochroną lub planowanych do objęcia taką ochroną, ze względu na ich znaczne oddalenie od jego granic.



**REGIONALNY DYREKTOR
OCHRONY ŚRODOWISKA
W GDAŃSKU**

Gdańsk, dnia 29.03.2019 r.

RDOŚ-Gd-WZP.411.17.2.2019.IKO/JK
za dowodem doręczenia

2019 -04- 04

UZGODNIENIE

Na podstawie art. 53 oraz art. 57 pkt. 2 ustawy z dnia 3 października 2008r. o udostępnianiu informacji o środowisku i jego ochronie, udziale społeczeństwa w ochronie środowiska oraz o ocenach oddziaływania na środowisko (t.j. Dz. U. z 2018r., poz. 2081 ze zm.) w sprawie wniosku **Burmistrza Skarszew** nr WI.6721.05.2016 z dnia 04.03.2019r. (wpływ 11.03.2019r.) - **uzgadnia się** przedłożony zakres i stopień szczegółowości informacji wymaganych w prognozie oddziaływania na środowisko projektu miejscowego planu zagospodarowania przestrzennego fragmentu miasta Skarszewy, obręb 10, obszar nr 9, gmina Skarszewy, z następującą uwagą:

- w prognozie należy zamieścić załącznik graficzny obrazujący położenie obszaru planu na tle form ochrony przyrody;

Równocześnie tutejszy organ administracji państwowej zwraca uwagę, iż:

1. w prognozie oddziaływania na środowisko muszą być zawarte wszystkie informacje wyszczególnione w art. 51 ust. 2 ww. ustawy;
2. informacje zawarte w prognozie oddziaływania na środowisko, o których mowa w art. 51 ust. 2, powinny być opracowane stosownie do stanu współczesnej wiedzy i metod oceny oraz dostosowane do zawartości i stopnia szczegółowości projektowanego dokumentu oraz etapu przyjęcia tego dokumentu w procesie opracowywania projektów dokumentów powiązanych z tym dokumentem (art. 52 ust. 1 ww. ustawy);
3. w prognozie oddziaływania na środowisko należy uwzględnić informacje zawarte w prognozach oddziaływania na środowisko sporządzonych dla innych, przyjętych już dokumentów powiązanych z projektem dokumentu będącego przedmiotem postępowania (art. 52 ust. 2 ww. ustawy).

Do dokumentacji prognozy oddziaływania na środowisko należy dołączyć oświadczenie autora, a w przypadku gdy wykonawcą prognozy jest zespół autorów – kierującego tym zespołem, o spełnieniu wymagań, o których mowa w art. 74a ust. 2 ww. ustawy, stanowiące załącznik do prognozy. Oświadczenie, o którym mowa powyżej, składa się pod rygorem odpowiedzialności karnej za składanie fałszywych oświadczeń. Składający oświadczenie jest obowiązany do zawarcia w nim klauzuli następującej treści: „Jestem świadomy odpowiedzialności karnej za złożenie fałszywego oświadczenia”. Klauzula ta zastępuje pouczenie organu o odpowiedzialności karnej za składanie fałszywych oświadczeń.

Niniejsze uzgodnienie stanowi podstawę do sporządzenia prognozy oddziaływania na środowisko, o której mowa w art. 51 ust. 1 ww. ustawy oraz art. 17 pkt 4 ustawy z dnia 27 marca 2003r. o planowaniu i zagospodarowaniu przestrzennym (t.j. Dz. U. z 2018 r., poz. 1945 ze zm.).

Do kompetencji regionalnego dyrektora ochrony środowiska należy m. in. opiniowanie projektów miejscowych planów zagospodarowania przestrzennego wraz z prognozą oddziaływania na środowisko (art. 54 ust. 1 ustawy z dnia 3 października 2008r. o udostępnianiu informacji o środowisku...), a także uzgadnianie projektów miejscowych planów zagospodarowania przestrzennego w sytuacjach przewidzianych stosownymi przepisami prawa ustawy z dnia 16 kwietnia 2004r. o ochronie przyrody (t.j. Dz. U. z 2018 r. poz. 1614 ze zm.).

z up. Regionalnego Dyrektora
Ochrony Środowiska w Gdańsku

Małgorzata Kistowska
Naczelnik Wydziału
Zagospodarowania Przestrzennego

Otrzymują:

1. Burmistrz Skarszew, Pl. Gen. J. Hallera 18, 83-250 Skarszewy,
2. Aa.

3671

04.04.2019

STRUKTURA WYDZIAŁU DO REALIZACJI:

* Z-CYFRA MISTRZA	<input type="checkbox"/>
* SEKCJA WZROSTU	<input type="checkbox"/>
* SKARBNIK GMINY	<input type="checkbox"/>
* SEKRETARIAT	<input type="checkbox"/>
* WYDZIAŁ ZAMÓWIEŃ PUBLICZNYCH I LEGISLACJI	<input type="checkbox"/>
* WYDZIAŁ INWESTYCYJNY	<input checked="" type="checkbox"/>
* WYDZIAŁ FINANSOWY	<input type="checkbox"/>
* WYDZIAŁ ORGANIZACYJNY	<input type="checkbox"/>
* WYDZIAŁ FUNDUSZY EUROPEJSKICH	<input type="checkbox"/>
* URZĄD STANU CYWILNEGO I REZERWACYJNY OBYWATELSKICH	<input type="checkbox"/>
* JEDNOSTKA ORGANIZACYJNA	<input type="checkbox"/>

UWAGI:

NUMER 7